

Movilidad Social en Colombia



Movilidad Social Intergeneracional

Roberto Angulo
Joao Pedro Azevedo
Alejandro Gaviria
Gustavo Nicolas Paez

Clase media en Colombia Más allá del umbral de la pobreza

Roberto Angulo
Alejandro Gaviria
Liliana Morales

Sept 2012

Documentos realizados en el marco de la Misión
de Equidad y Movilidad Social del DNP



Movilidad Social inter-generacional en Colombia

Encuesta de Calidad de Vida 2010 módulo retrospectivo

Definiciones

a. Movilidad inter/intra generacional

Movilidad intergeneracional: la posibilidad de que el éxito en la vida no esté determinado por las condiciones de origen de los individuos, incluidas las características de sus padres.

Movilidad social intrageneracional: la posibilidad que tienen los individuos de mejorar su posición socioeconómica durante el transcurso de la vida con respecto al punto de partida.

Definiciones

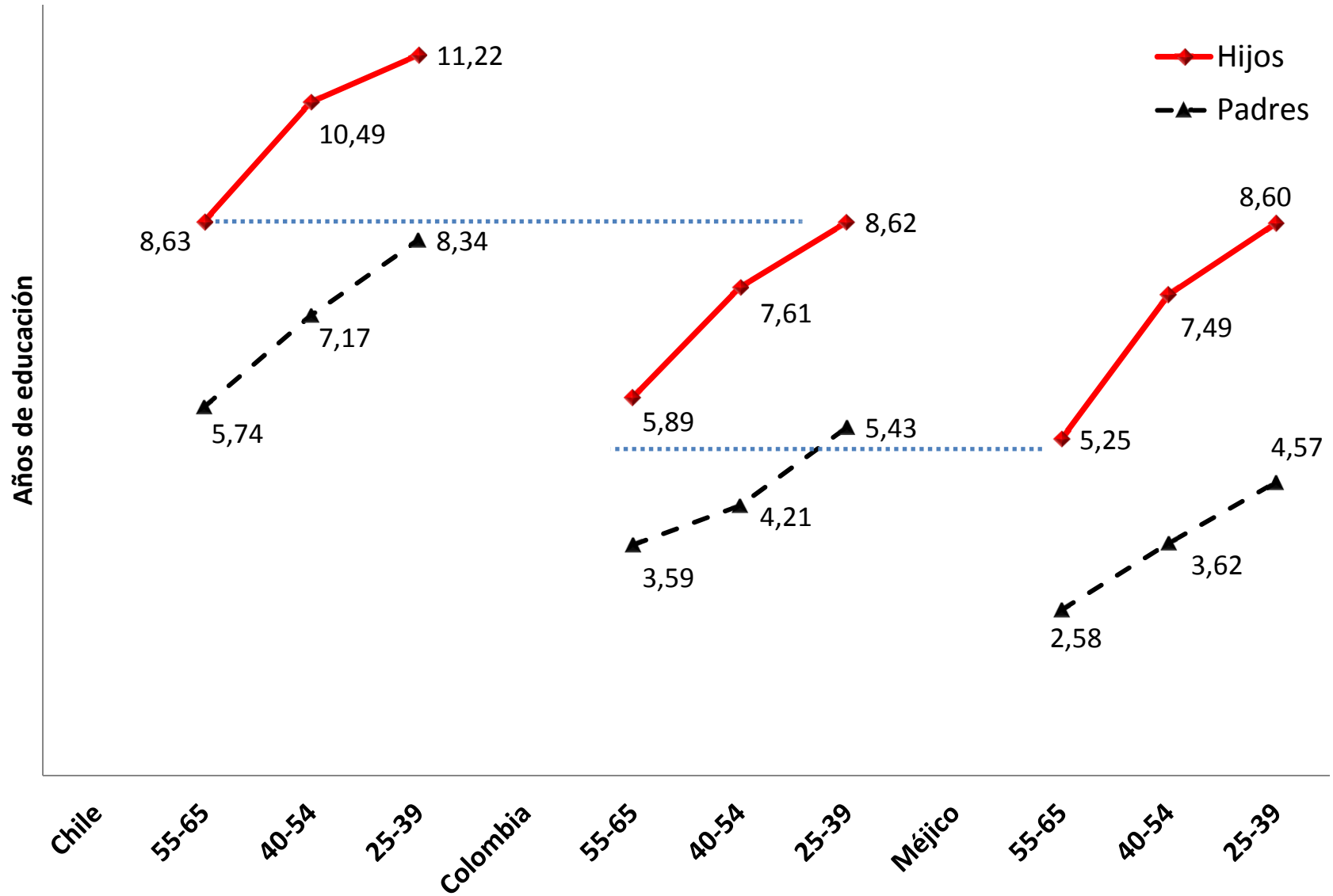
Las mediciones de movilidad social intergeneracional e intrageneracional incorporan elementos **relativos** (avance distributivo) y **absolutos** (crecimiento de los ingresos).

La aproximación puede ser **objetiva** (basadas en condiciones de vida reportadas por los hogares) y **subjetiva** (basadas en encuestas de opinión y auto percepción).

¿Con qué contamos?

- La ausencia de encuestas longitudinales de largo plazo dificulta la medición de la movilidad intergeneracional.
- El uso de información retrospectiva permite suplir la falta de encuestas longitudinales.
- Esta sección usa encuestas retrospectivas de Chile, México y Colombia para medir los niveles de movilidad intergeneracional.
 - Dos tipos de indicadores son estimados, el primero basado en la educación de padres e hijos y el segundo, en un índice de nivel socioeconómico.

Datos de educación: países y cohortes



Metodología: movilidad educativa

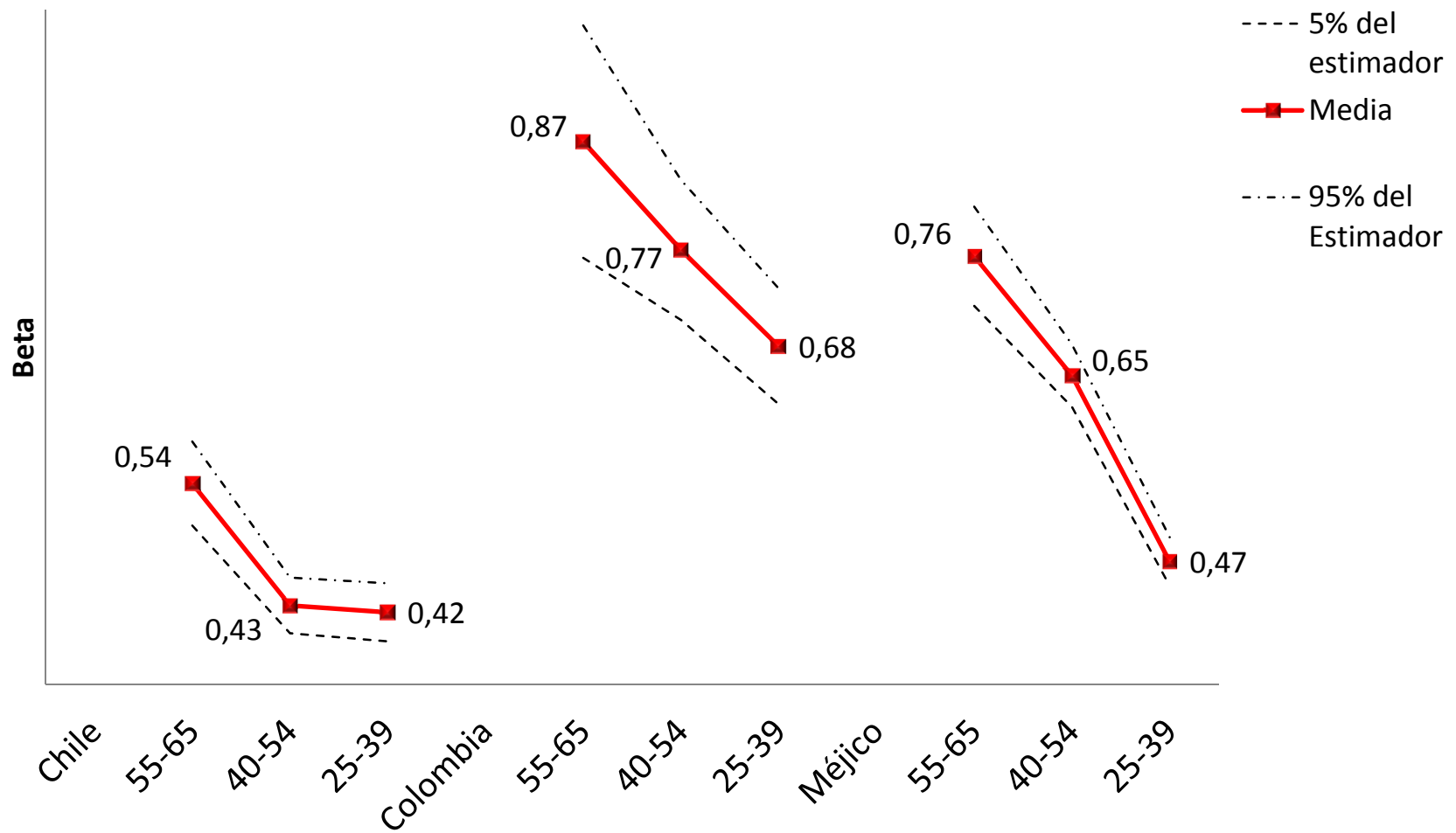
- Los indicadores están basados en la siguiente regresión:

$$S_{i,t} = \alpha + \beta S_{i,t-1} + w_{i,t},$$

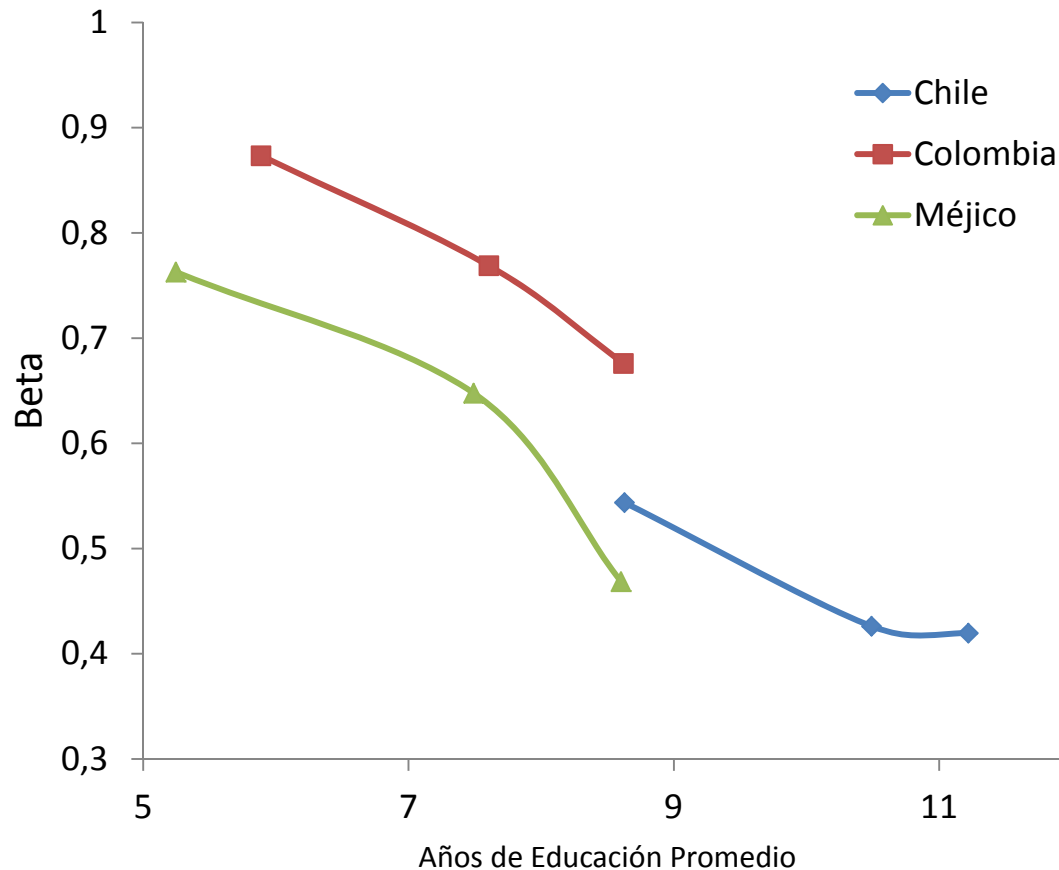
- donde:
 - Cada período t denota una generación.
 - i corresponde a una dinastía familiar
 - S representa los años de escolaridad.
- Entre mayor sea β , menor será la movilidad en la sociedad.
- Las estimaciones se realizan de manera independiente para tres cohortes distintas: 25-39, 40-54, 55-65

Limitaciones: imprecisión de la información por memoria, efecto del ciclo económico, imposibilidad de descomponer efectos transitorios y permanentes.

Resultados de movilidad: En Colombia la movilidad es relativamente baja a pesar del progreso continuo.



Coeficiente β vs. Años de educación promedio de los hijos



En México la movilidad educativa aumentó más rápido que los años promedio de educación, en Chile sucedió al contrario y en Colombia el efecto es lineal.

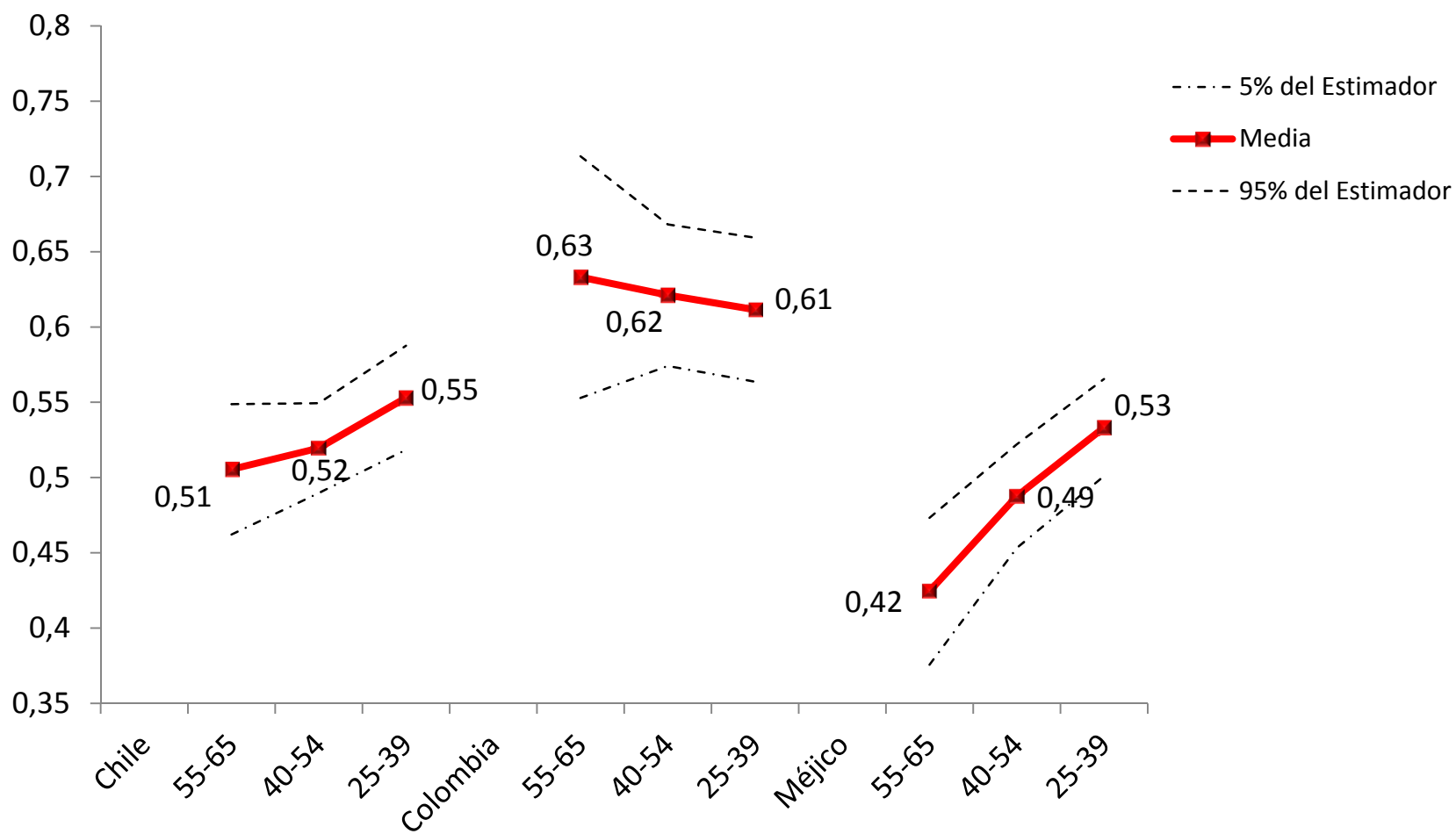
1

**La movilidad educativa en Colombia
ha mejorado...
pero estamos más de dos
generaciones atrás con relación a
Chile y una con respecto a Méjico.**

Metodología: movilidad de activos

- Se construye un índice de nivel socioeconómico para cada generación. El índice está en la tenencia de activos fijos. Calculado con base en el primer componente principal (Torche, 2010).
- Se clasifica la población según cada índice: 40% inferior, 40% intermedio y 20% superior.
- Las estimaciones se realizan de manera independiente para tres cohortes distintas: 25-39, 40-54, 55-65

Resultados de movilidad: índice de nivel socioeconómico



2

La movilidad de activos en Colombia es muy baja con relación a Méjico y Chile ...incluso a pesar que en estos dos países ha empeorado.

**Existe una asimetría entre la movilidad educativa y la movilidad socioeconómica
¿Por qué?**

¿Dificultad de convertir la educación en riqueza?

¿Falla el canal del mercado laboral?

Clase media en Colombia

Más allá del umbral de la pobreza

*Entre el entusiasmo de entrar y el temor a caer, se
columpia el imaginario de la clase media.
Franco y Hopenhayn 2010*

Encuestas Continuas de Hogares 2002-2005. ECV 1997-2010

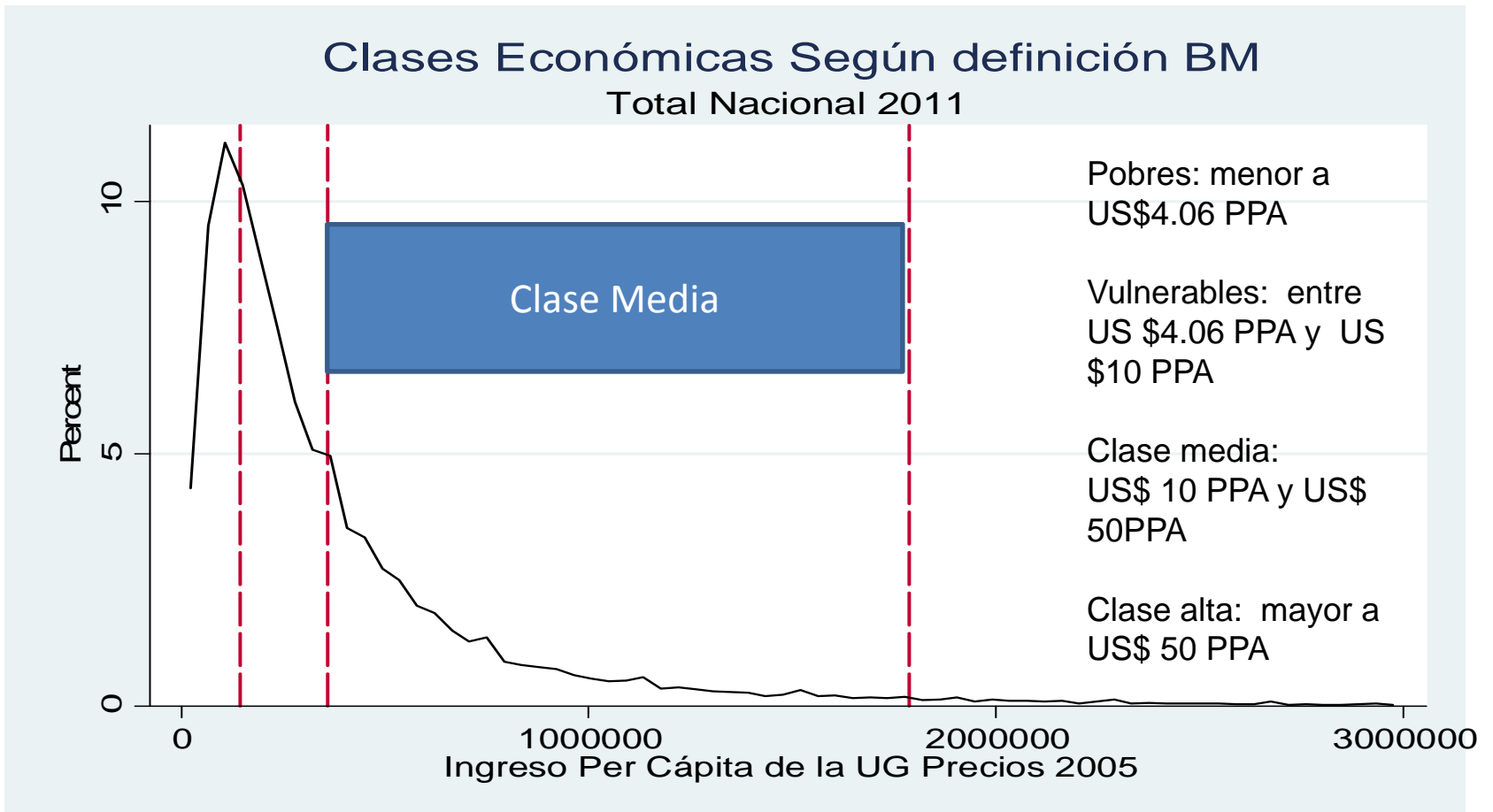
Clases medias en Colombia

- Sociedades con una clase media mayor y más cohesionada tienen más capital humano, mejores políticas económicas, más democracia y mejores instituciones (Easterly, 2001).
- “Mientras que la extrema pobreza y la extrema riqueza son nichos más rígidos de reproducción intergeneracional, los sectores medios son el fuelle que se abre y se cierra durante los ciclos económicos”. (Atria 2004)

Metodología

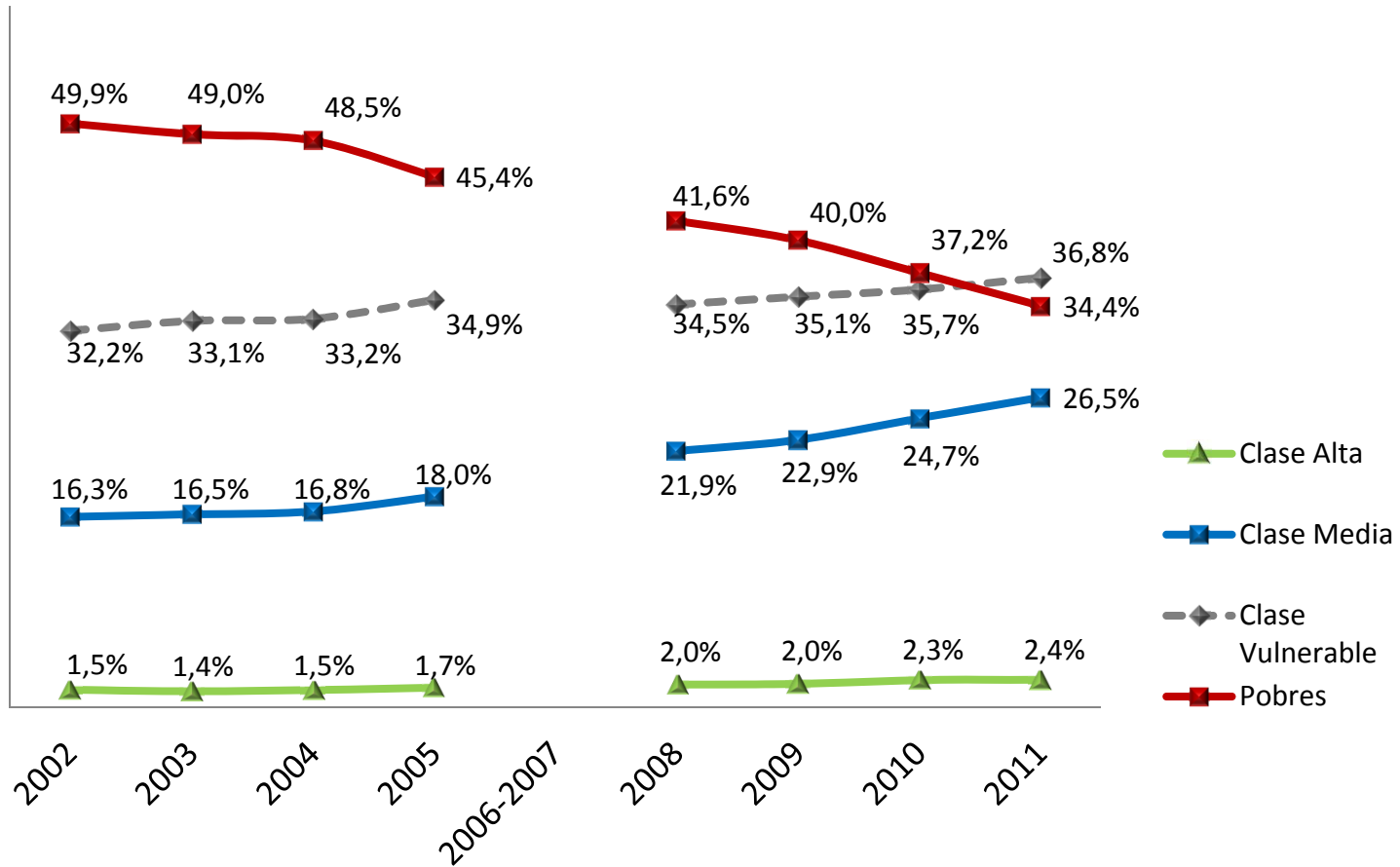
- Metodología de López-Calva y Ortiz-Juárez (2011) adoptada por el Banco Mundial.
 - Enfoque *absoluto*: clase media medida por ingresos.
 - Distingue entre pobres y vulnerables
 - Clase media se asocia con una probabilidad pequeña (menor a 10%) de caer en la pobreza.

Definición: Clases Económicas en Colombia



Fuente: DANE-ECH-GEIH, Cálculos: Autores

En Colombia la pobreza disminuye y la clase media aumenta.



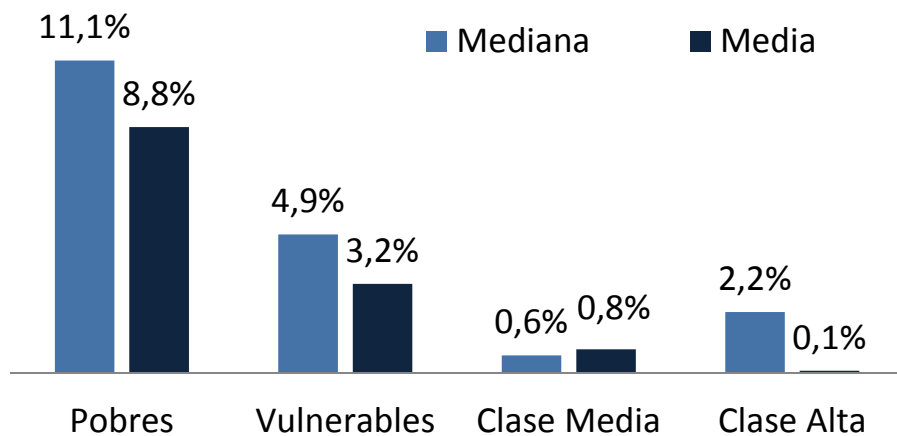
Clases sociales en Chile, México y Colombia con base en la metodología de López-Calva y Ortíz Juárez (2011)

	Chile				Mexico				Colombia			
	Pobres	Vulne	Clase media	Clase alta	Pobres	Vulne	Clase media	Clase alta	Pobres	Vulne	Clase media	Clase alta
2002					26,1	39,9	30,8	3,1	49,7	32,4	16,4	1,6
2003	12,9	36,4	43,7	7,0					48,8	33,2	16,6	1,4
2004					23,9	40,4	32,8	2,7	48,5	33,2	16,8	1,5
2005					21,3	39,3	36,1	3,2	45,4	34,9	18,1	1,7
2006	11,5	36,9	45,2	6,4	17,4	39,7	38,9	4,0				
2007												
2008					17,4	36,7	41,9	4,0	41,5	34,4	22,0	2,0
2009	7,1	31,4	53,0	8,6					39,9	35,1	23,0	2,0
2010									37,1	35,7	24,8	2,4

Source: Lopez-Calva & Ortiz-Juarez (2011) para Chile y México.

La clase media de Colombia sigue siendo muy baja con relación a Chile y México y a diferencia de estos países todavía no supera en tamaño a la población pobre.

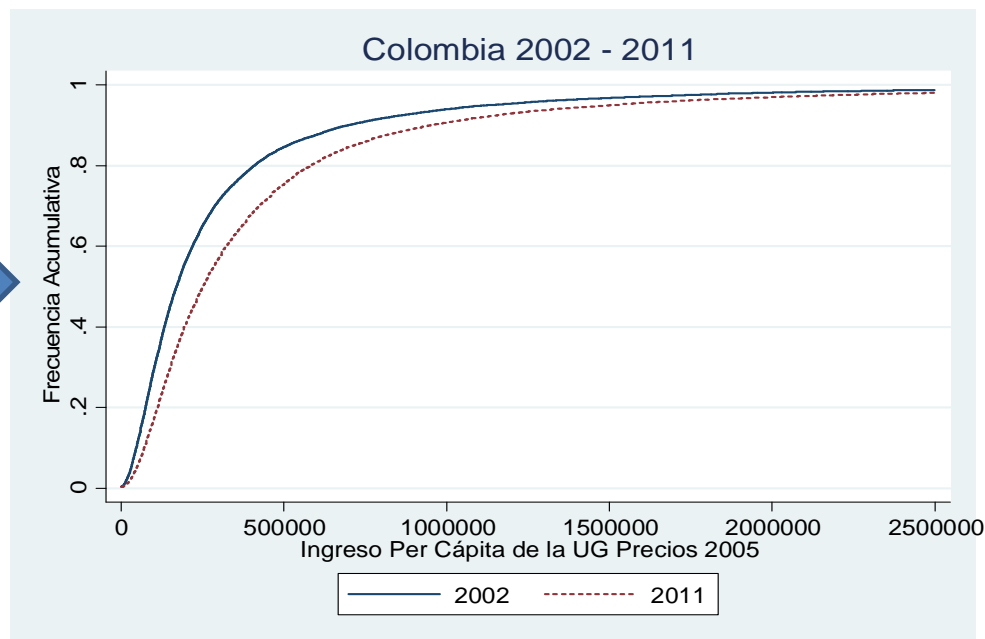
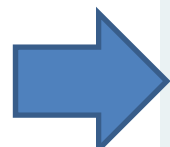
Crecimiento de la mediana del ingreso per cápita 2002-2011



Aunque la desigualdad se mantiene, hay crecimiento de la mediana y la media del ingreso en todas las clases

Pen's Parades de Colombia 2002-2011

El análisis de dominancia muestra que cuantil por cuantil el ingreso mejora en todas las clases sociales.



Fuente: cálculos de los autores con base en las Encuestas Continuas de Hogares 2002-2005 (ECH) y Gran Encuesta Integrada de Hogares (2008-2011 del DANE. Ingreso metodología nueva MESEP.)

Las condiciones de vida han mejorado en todas las clases sociales entre 1997-2003-2010

Grado de privación por hogar en cada clase social

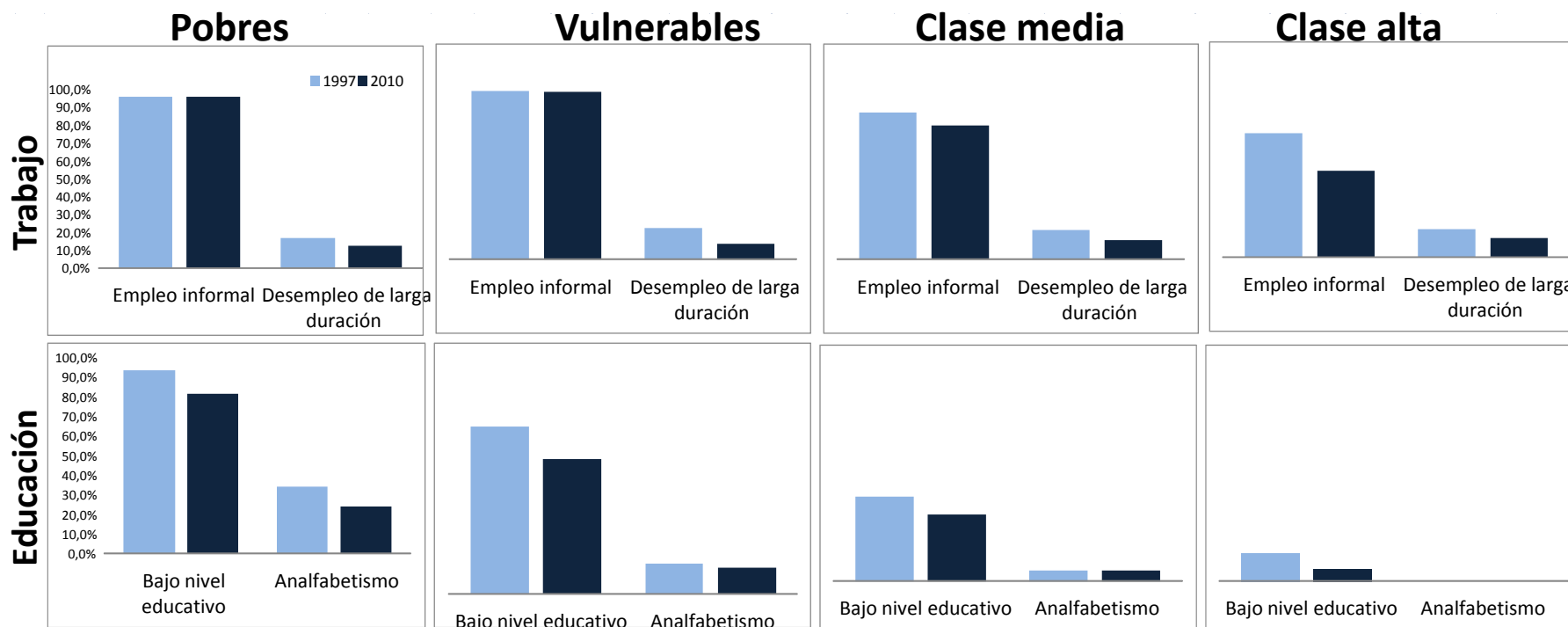
	1997	2003	2010	Dif 1997-2010
Pobres	0,44	0,40	0,33	0,11
Vulnerables	0,32	0,27	0,23	0,08
Clase Media	0,21	0,18	0,15	0,06
Clase Alta	0,17	0,10	0,08	0,09

Fuente: cálculos de los autores con base en la ECV 1997-2003-2010 del DANE

3

La clase media en Colombia aumenta porque los pobres han mejorado su situación...pero su tamaño todavía es incipiente si se compara con Chile y Méjico.

Privaciones en trabajo y educación por clase social 1997-2010



Fuente: cálculos de los autores con base en la ECV
1997-2003-2010 del DANE

4

La clase media todavía presenta privaciones importantes en educación (nivel educativo) y trabajo (informalidad y desempleo de larga duración).

Conclusiones

1. La movilidad educativa en Colombia ha mejorado, pero estamos más de dos generaciones atrás con relación a Chile y una con respecto a Méjico.
2. La movilidad de activos en Colombia es muy baja con relación a Méjico y Chile, incluso a pesar que en estos dos países ha empeorado.
3. La clase media en Colombia aumenta porque los pobres han mejorado su situación. Pero su tamaño todavía es incipiente si se compara con Chile y Méjico.
4. La clase media todavía presenta privaciones importantes en educación (nivel educativo) y trabajo (informalidad y desempleo de larga duración).

5

Pensemos una política social en dos sentidos:

Del vaso medio lleno: que mantenga la reducción acelerada en pobreza (que sea consciente de que la pobreza en Colombia se reduce).

Del vaso medio vacío: consciente de los problemas y retos que hay más allá del umbral de la pobreza y en el proceso de largo plazo de la distribución del bienestar.

Una política social que promueva las libertades por la vía de una mayor movilidad social e igualdad de oportunidades.