

---

# Características Demográficas de la Migración Interna en el Censo Nacional de Población 2005

Juan Carlos Guataquí – Mónica Roa  
Facultad de Economía  
Universidad del Rosario

# Motivaciones del Estudio

---

- Recopilación de hechos estilizados de la migración interna en Colombia a partir de una revisión histórica de estudios basados en censos de población.
- Qué nos dice la información del Censo 2005 a la luz de los elementos identificados en dichos estudios?

# Una breve revisión a los Censos de Población en Colombia

---

- Colonia: 5 censos.
- República: 17 censos.
- Siglo XX: 11 censos.
- Más estudiados en cuanto a migración interna: 1964, 1973 y 1993.

# Estudios sobre Migración Interna basados en Censos de Población

---

- Elizaga (1963)
  - Censos de 1938 y 1951
  - Estimación de las tasas de migración rural y urbana por niveles de edad
  - Mayor importancia de la migración rural – urbana por sobre la interdepartamental
  - Mayores tasas de migración femeninas que masculinas

# Estudios sobre Migración Interna basados en Censos de Población

---

- Gühl y Fornaguera (1969), Murad (2003)
  - Censos de 1938 y 1964
  - Primacía de la migración rural
  - Marcada por la colonización, extensión de la frontera agrícola
  - Selección de la Migración: “Parece iniciarse alrededor de los 15 años de edad y prolongarse aproximadamente hasta los 35; las mujeres campesinas emigran más que los hombres y las personas que migran son las que alcanzaron mayor educación”

# Estudios sobre Migración Interna basados en Censos de Población

---

- Fields, 1979, 1982.
  - Censo de 1973
  - Hipótesis del Ingreso Esperado (Harris y Todaro)
  - En el censo de 1964 los migrantes representaban el 36% de la población, en 1973 eran el 22%.
  - Las mujeres migran más que los hombres, ellas por motivos sociológicos, ellos por motivos económicos.
  - La educación influye la decisión de migrar.

# Estudios sobre Migración Interna basados en Censos de Población

---

- Mesclier et Al. (1999)
  - Censos de 1973, 1985 y 1993.
  - Junto con Sarmiento y Alvarez (1998), son la más completa recopilación histórica de la movilidad geográfica de la población en Colombia.
  - De acuerdo al Censo de 1993 un 40% de la población eran migrantes y 15% de la población total eran migrantes recientes.

# La Conciliación Intercensal en Migración

---

- Método indirecto de evaluación y ajuste de los resultados del Censo, aborda los determinantes de la dinámica poblacional: mortalidad, natalidad y migración.
- En este caso el propósito es estimar a partir de las tendencias dinámicas los saldos netos migratorios (SNM) internacionales e internos, tanto en su monto (nivel) como en su estructura.
- Alta movilidad: Cerca de 500.000 personas migran internamente cada 5 años.



# La migración interna en el Censo Nacional de Población 2005

---

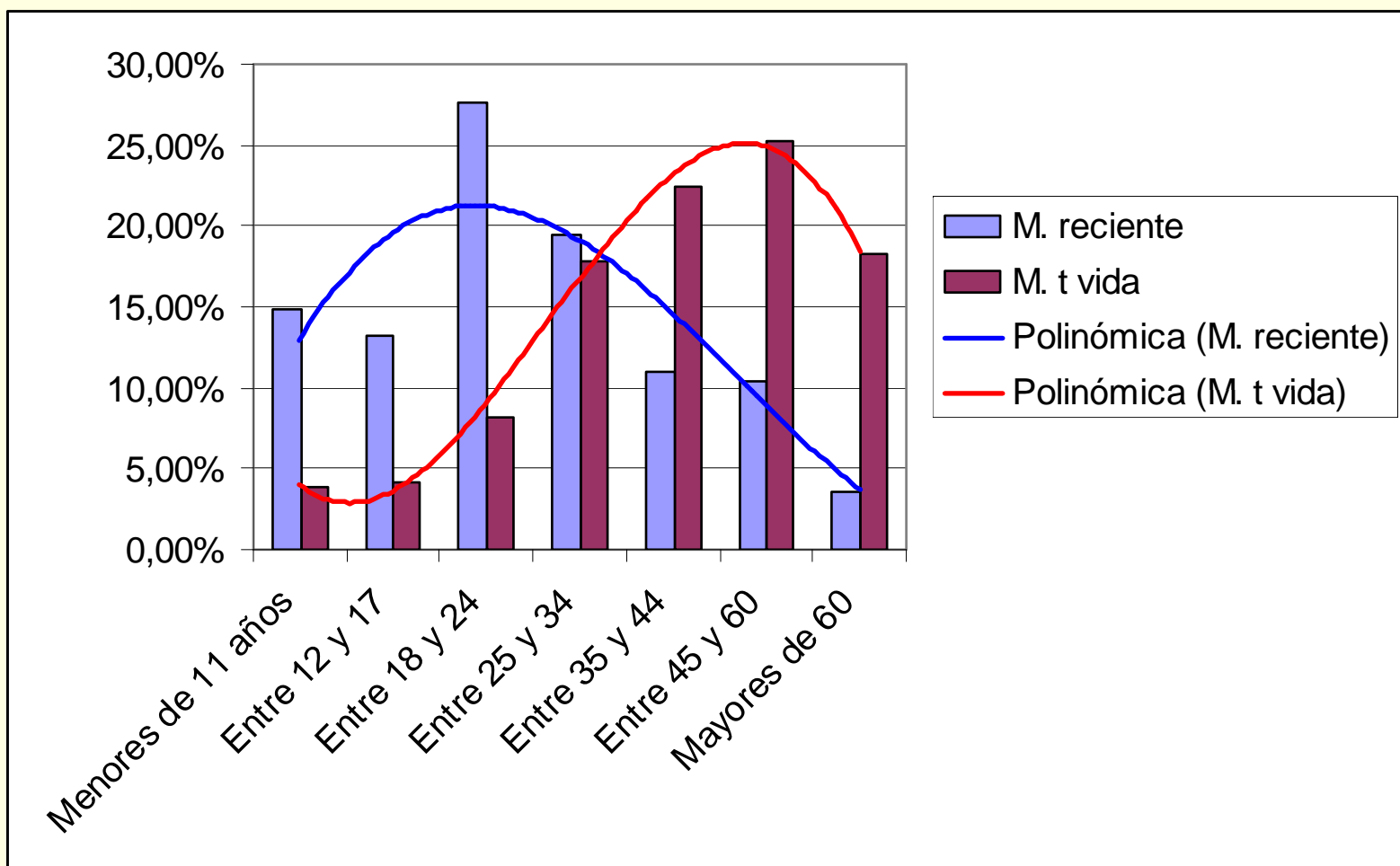
- De acuerdo a las preguntas sobre criterios de migración:
  - No permite caracterizar directamente la migración urbana – rural.
  - Permite contrastar migrantes de corto y largo plazo (criterio de 5 años).
  - Permite ciertos análisis de tipo laboral y económico, más no relacionados con ingresos.
  - Las motivaciones de los migrantes y el efecto económico de las mismas son el tema del segundo estudio.

## La migración interna en el Censo Nacional de Población 2005. Totales

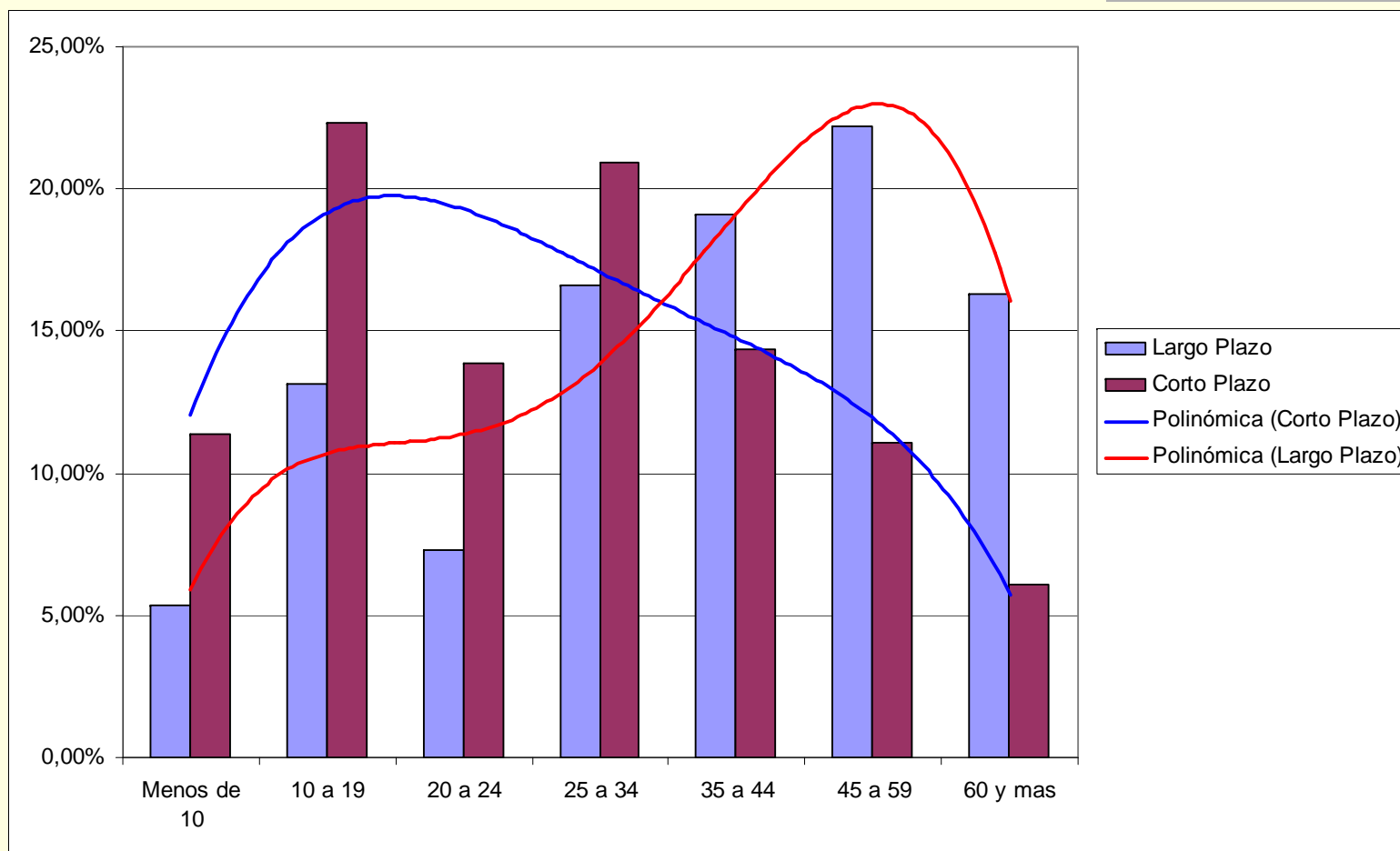
---

	TOTAL	%
POBLACION TOTAL	41174853	
NATIVOS	21499413	52,21%
MIGRANTES LARGO PLAZO	11446214	27,80%
MIGRANTES CORTO PLAZO	1627592	3,95%

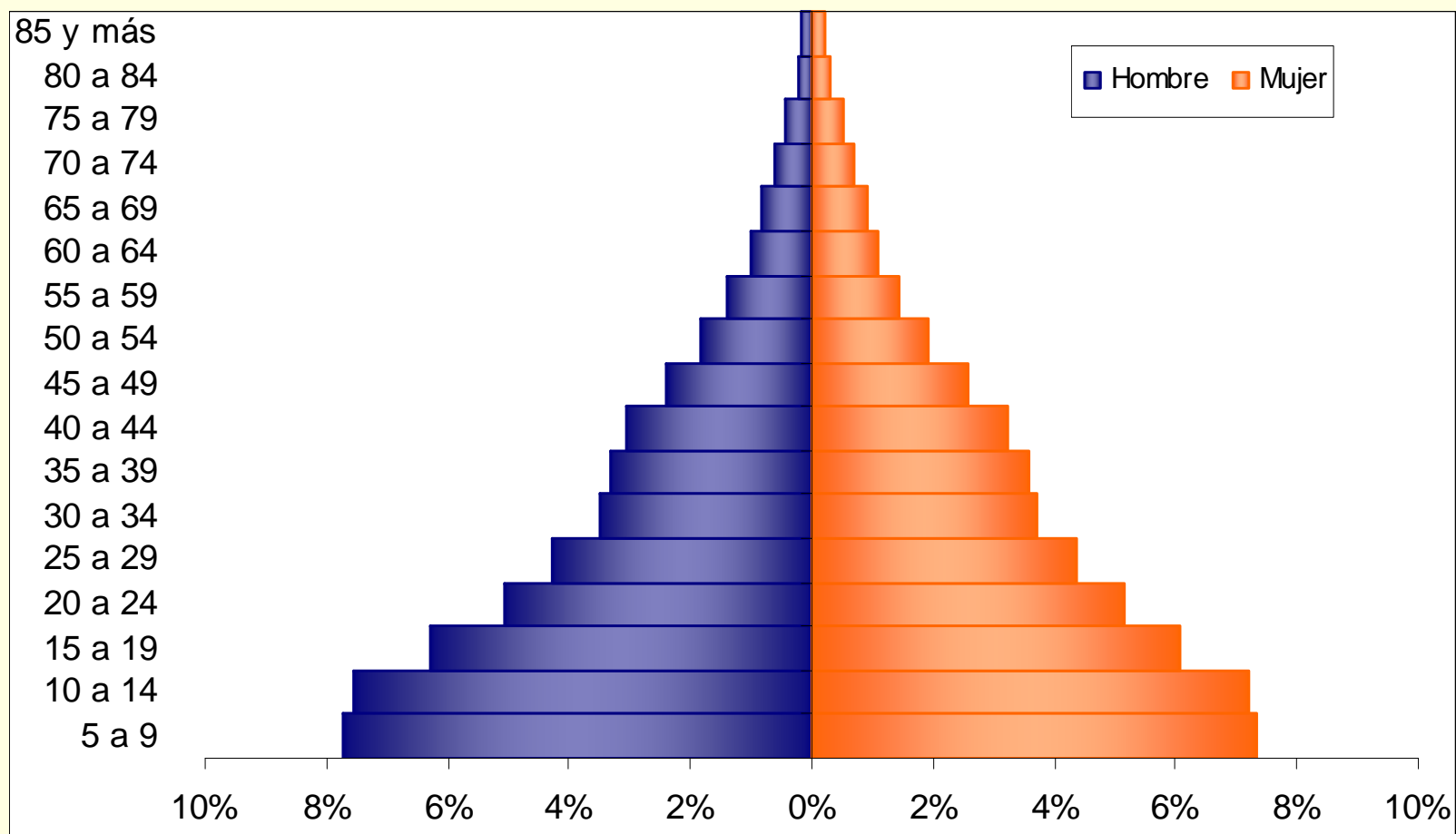
# La migración interna en el Censo Nacional de Población 2005. Edad. ECH



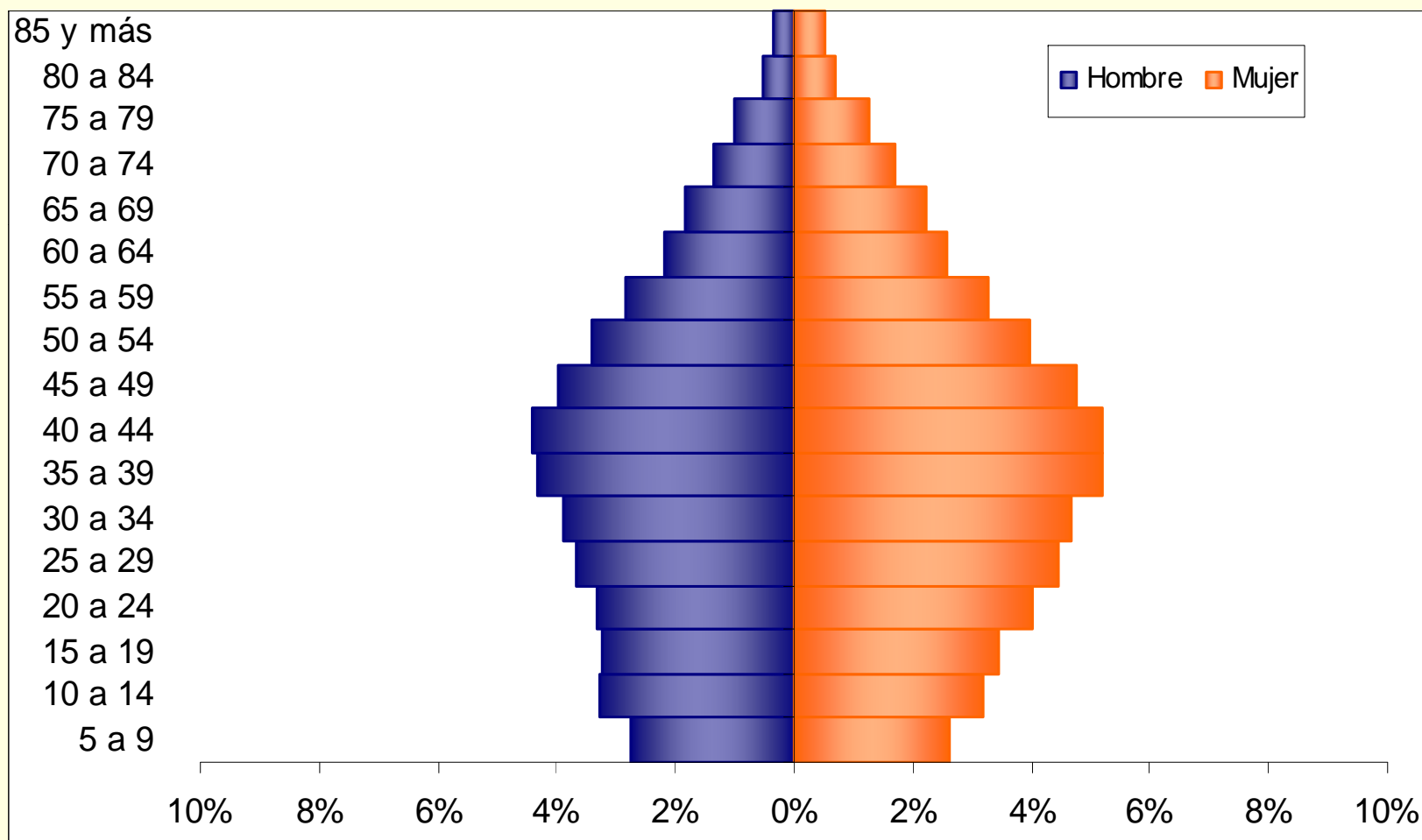
# La migración interna en el Censo Nacional de Población 2005. Edad. CNP 2005



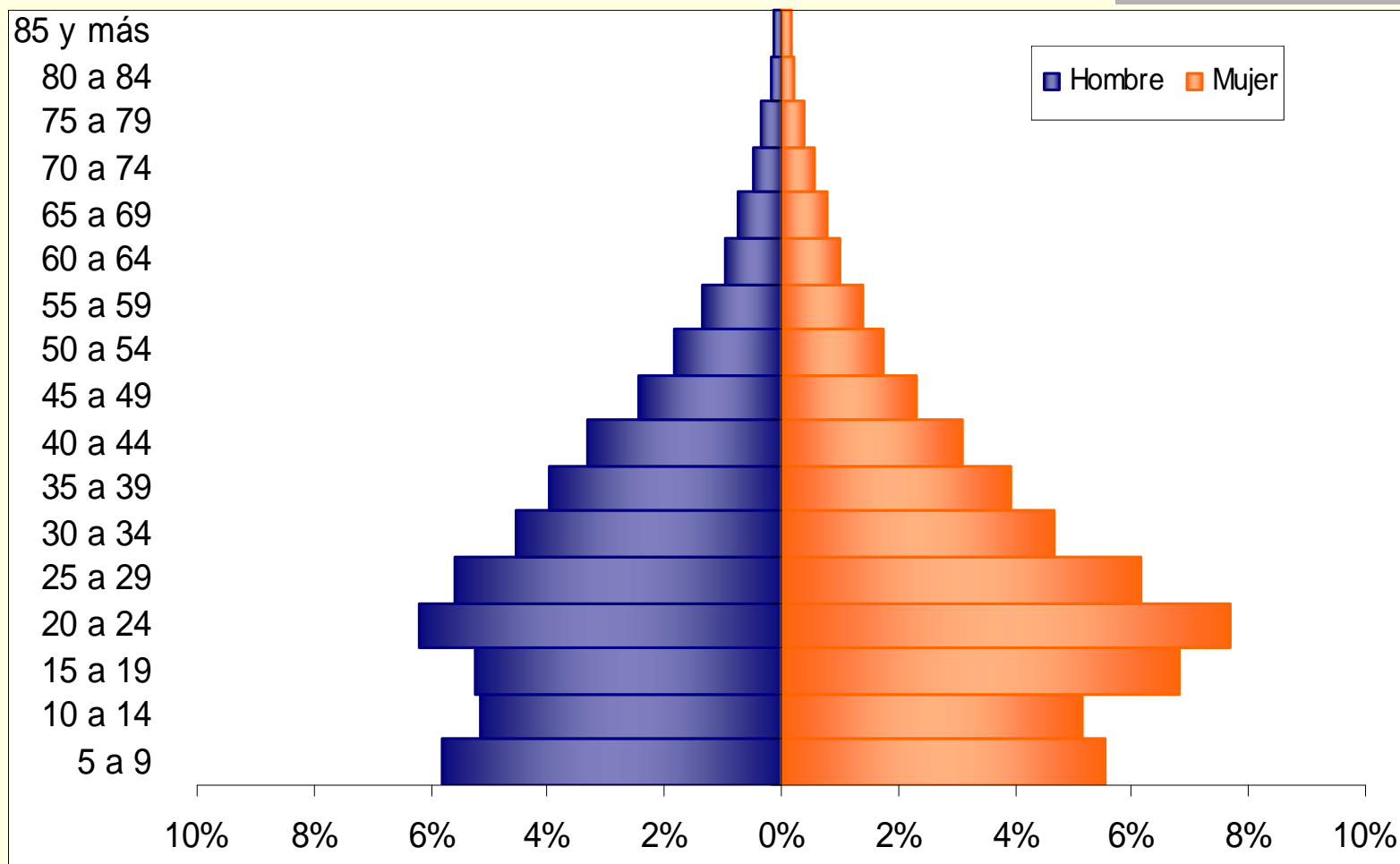
# La migración interna en el Censo Nacional de Población 2005. Edad Nativos



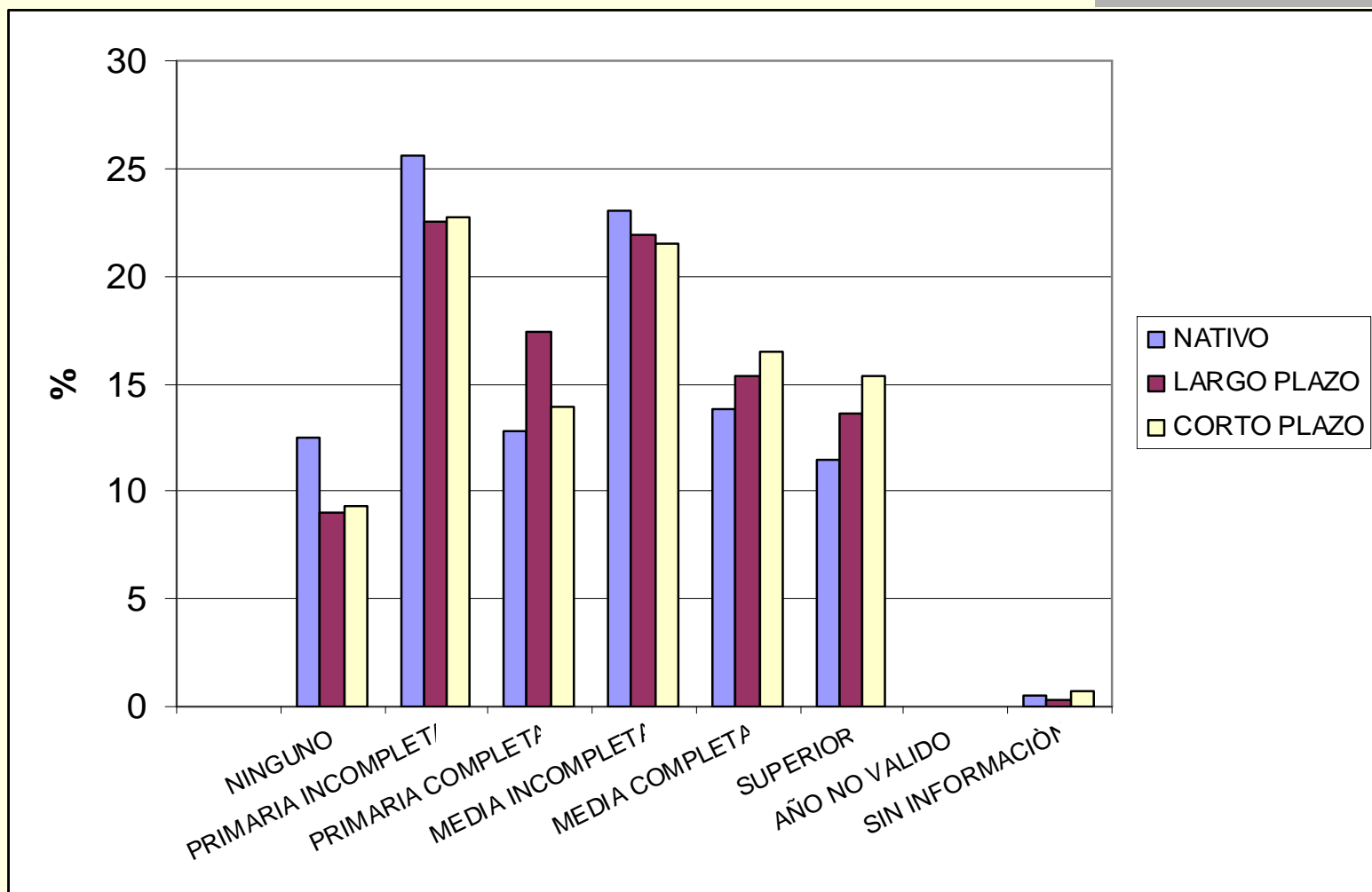
# La migración interna en el Censo Nacional de Población 2005. Edad Migrantes Largo Plazo



# La migración interna en el Censo Nacional de Población 2005. Edad Migrantes Corto Plazo



# La migración interna en el Censo Nacional de Población 2005. Educación

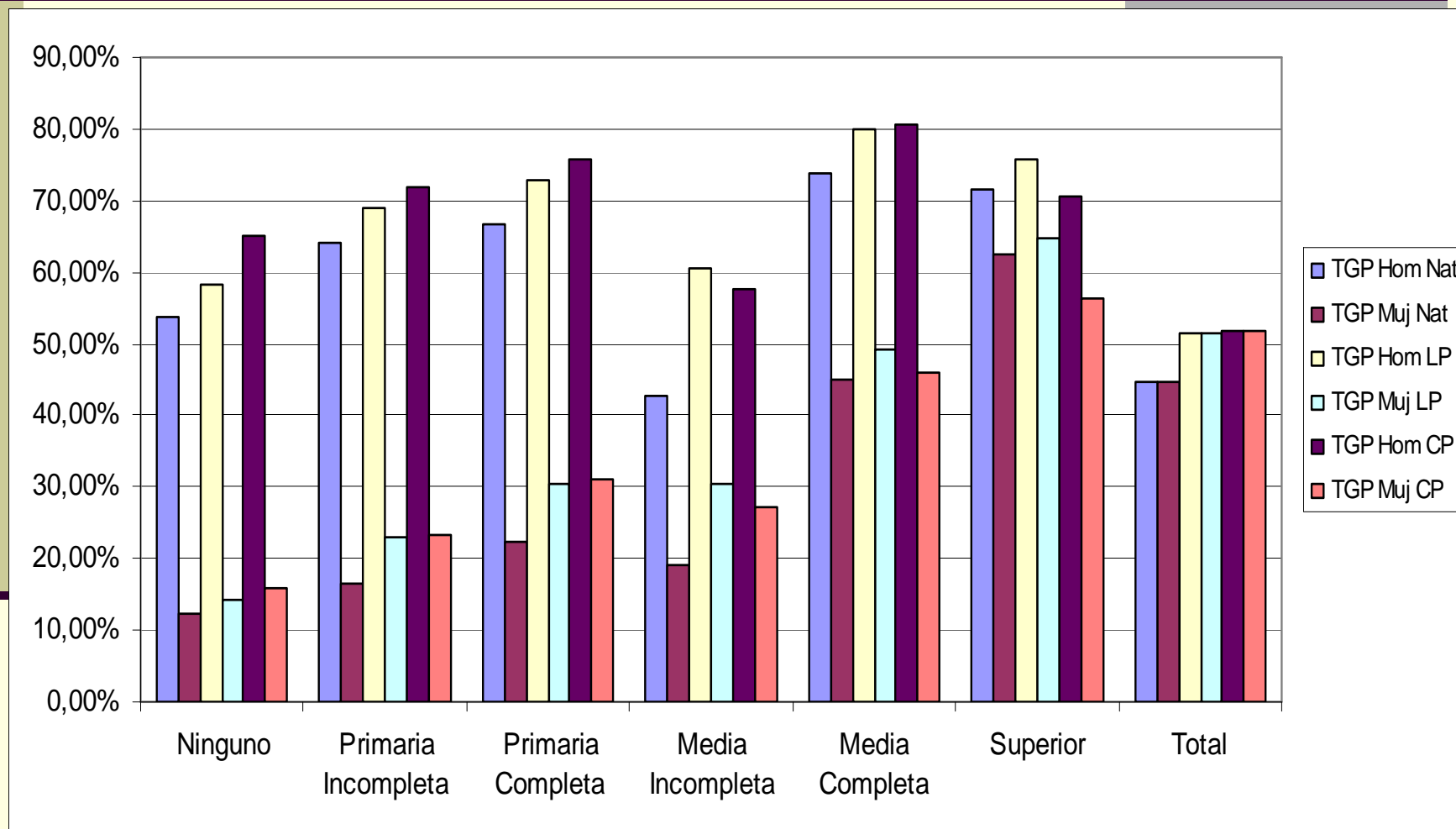




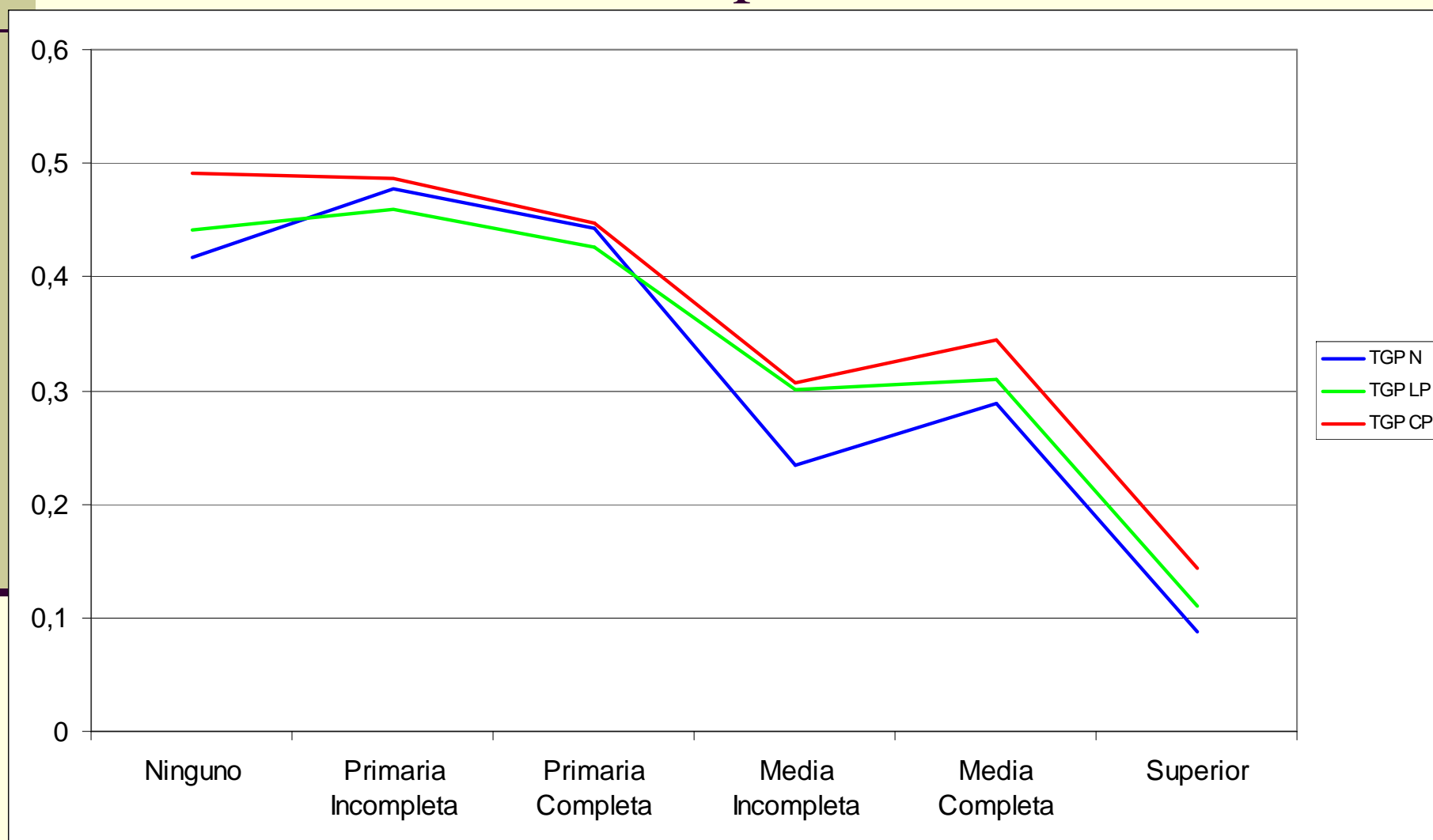
## La migración interna en el Censo Nacional de Población 2005. Indicadores Laborales.

Nivel educativo		TGP N	TO N	TD N	TGP LP	TO LP	TD LP	TGP CP	TO CP	TD CP
NINGUNO	Hombre	53,82%	50,92%	5,40%	58,41%	54,30%	7,03%	65,15%	59,95%	7,98%
	Mujer	12,16%	11,41%	6,17%	14,23%	13,28%	6,70%	15,99%	14,69%	8,14%
PRIMARIA INCOMPLETA	Hombre	64,16%	94,37%	5,97%	68,94%	92,91%	7,63%	72,01%	92,69%	7,89%
	Mujer	16,43%	93,51%	6,94%	22,98%	93,74%	6,68%	23,30%	92,36%	8,27%
PRIMARIA COMPLETA	Hombre	66,68%	93,03%	7,49%	72,87%	92,97%	7,57%	75,68%	92,55%	8,04%
	Mujer	22,46%	92,62%	7,97%	30,27%	94,18%	6,18%	30,94%	93,19%	7,31%
MEDIA INCOMPLETA	Hombre	42,58%	90,43%	10,58%	60,55%	92,40%	8,22%	57,69%	91,69%	9,06%
	Mujer	19,09%	90,31%	10,73%	30,49%	93,35%	7,13%	27,05%	91,82%	8,91%
MEDIA COMPLETA	Hombre	73,89%	89,01%	12,34%	80,12%	92,39%	8,24%	80,49%	92,36%	8,27%
	Mujer	45,08%	88,91%	12,47%	49,08%	92,46%	8,16%	46,05%	90,66%	10,30%
SUPERIOR	Hombre	71,44%	92,85%	7,70%	75,69%	94,61%	5,69%	70,70%	94,90%	5,37%
	Mujer	62,63%	92,74%	7,82%	64,63%	94,48%	5,84%	56,27%	93,13%	7,38%
TOTAL	TOTAL	44,80%	41,12%	8,21%	51,41%	47,93%	6,77%	51,91%	48,04%	7,46%

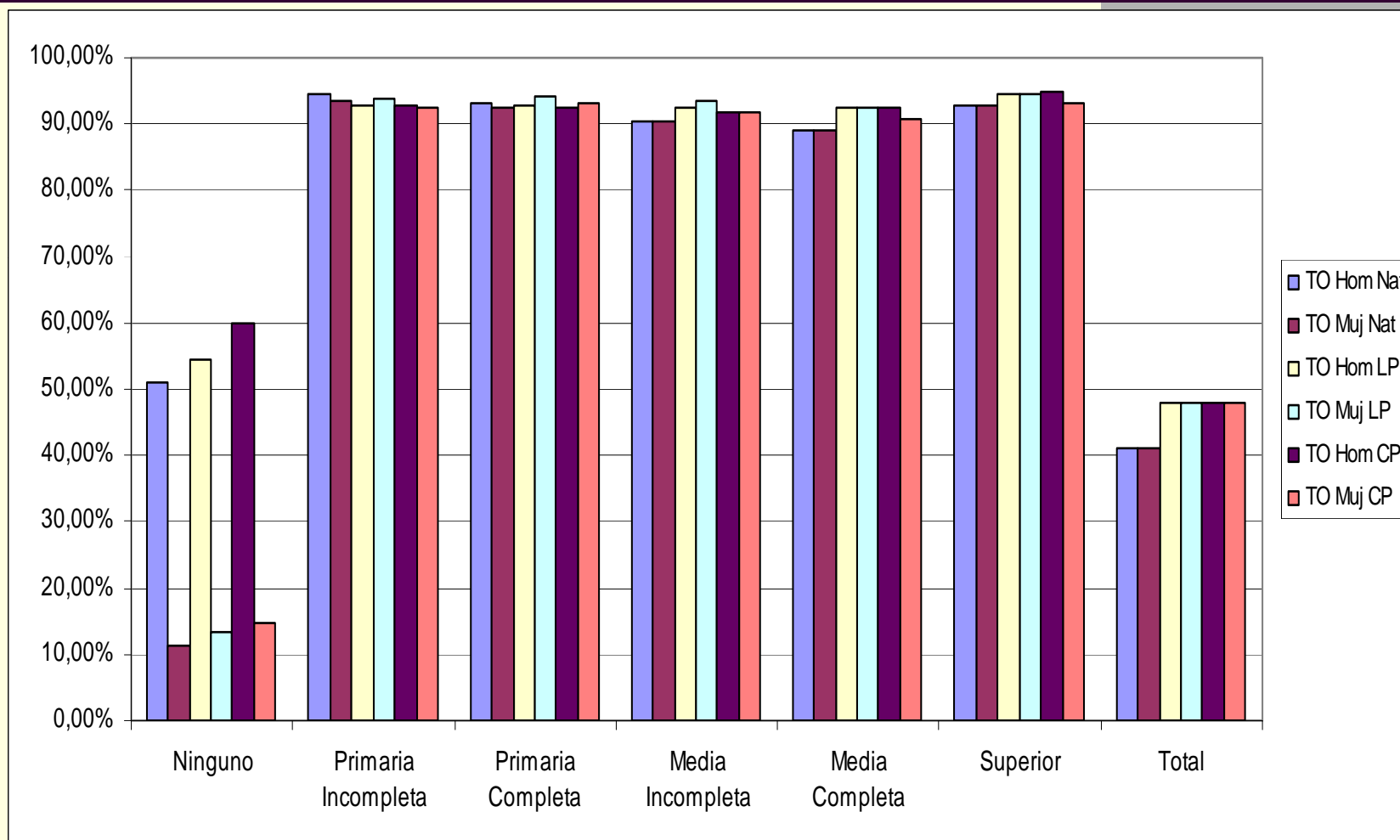
# La migración interna en el Censo Nacional de Población 2005. Participación Laboral



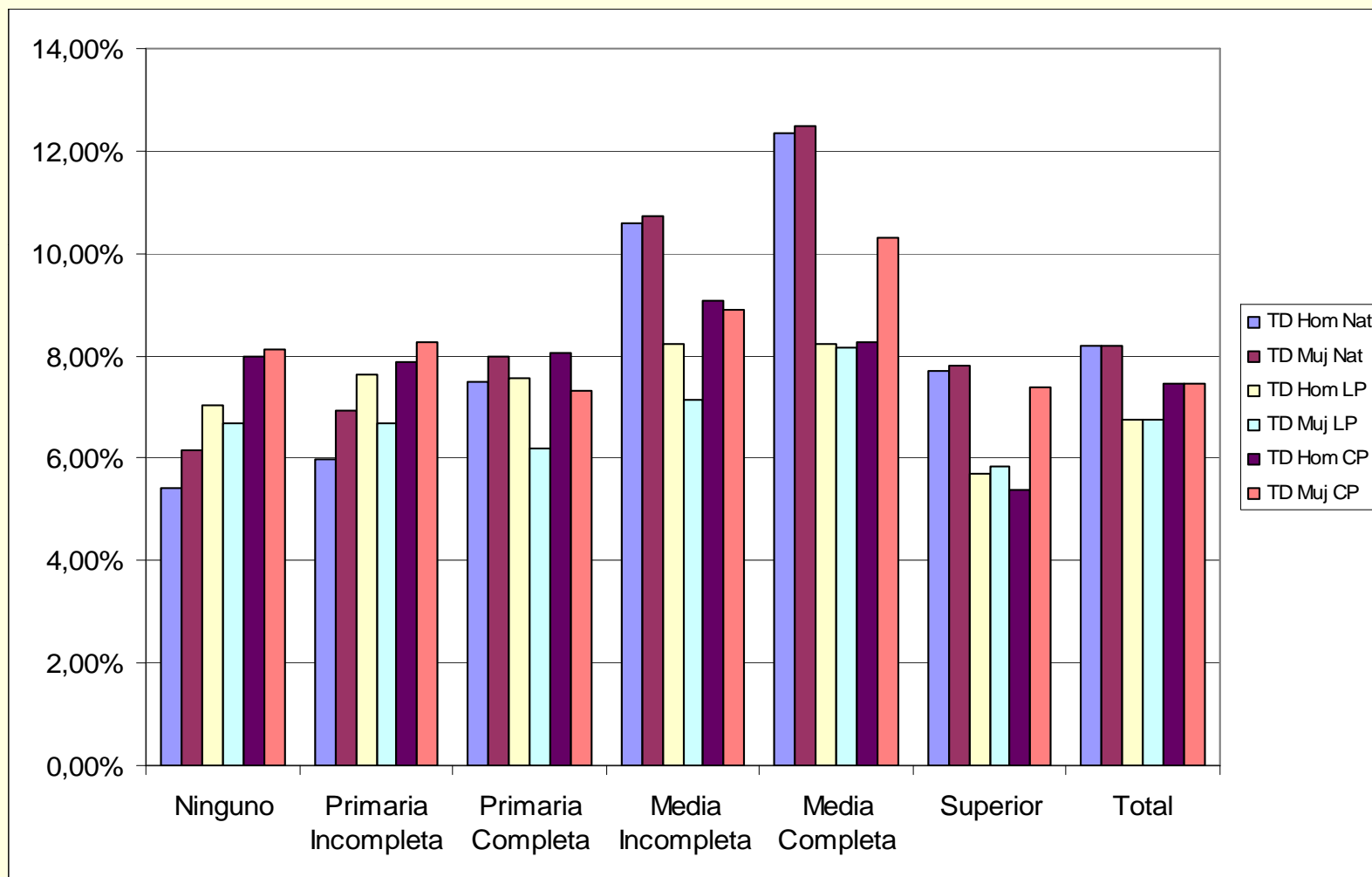
# La migración interna en el Censo Nacional de Población 2005. Participación Laboral



# La migración interna en el Censo Nacional de Población 2005. Tasas de Ocupación



# La migración interna en el Censo Nacional de Población 2005. Tasas de Desempleo



# Algunos patrones a modo de conclusiones

---

- Población “migrante” interna:
  - Censo de 1951, 14%.
  - Censo de 1964, 36%.
  - Censo de 1973, 22%.
  - Censo de 1993, 40%.
  - Censo de 2005, 32.7%.

# Algunos patrones a modo de conclusiones

---

- Población “migrante” interna:
  - Censo de 1951, 14%.
  - Censo de 1964, 36%.
  - Censo de 1973, 22%.
  - Censo de 1993, 40%.
  - Censo de 2005, 32.7%.

# Algunos patrones a modo de conclusiones

---

- Migrantes de Largo y Corto Plazo:
  - Censo de 1993, 25% migrantes de largo plazo y 15% migrantes de corto plazo (definido bajo un umbral de 6 años).
  - Censo de 2005, 27.8% migrantes de largo plazo y 4.71% migrantes de corto plazo.



# Algunos patrones a modo de conclusiones. Perfil de los Migrantes

---

- Primacía del Migrante Femenino en el Censo 2005:
  - Representan el 53.6% de los migrantes de largo plazo.
  - Representan el 51.6% de los migrantes de corto plazo.

# Algunos patrones a modo de conclusiones. Perfil de los Migrantes

---

- Patrón de edades:
  - Los migrantes solían ser más jóvenes que los nativos en los estudios de los 1950s y 1960s. Ahora son más jóvenes (consecuencia de la migración de dichas épocas?).
  - No obstante, aún parece existir un intervalo de edad en el cual resulta óptimo migrar.

# Algunos patrones a modo de conclusiones. Perfil de los Migrantes

---

- Educación:
  - En promedio, los migrantes aún parecen exhibir mejores niveles educativos que sus contrapartes nativas.
  - No obstante, el mercado laboral parece no estar reconociendo estos diferenciales. A pesar de que los migrantes en general muestran menores tasas de desempleo que los nativos, las mujeres migrantes de corto plazo con educación superior muestran un elevado nivel de desempleo.