

COMPETITIVIDAD DE LAS EMPRESAS DEL ATLANTICO Y DE LA REGIÓN CARIBE

www.camarabaq.org.co

CONTENIDO

- Generalidades
- Producción y Dinámica Empresarial
- La Productividad y su importancia en el Desarrollo
- Indicadores de Innovación
- Acciones y Proyectos adelantados en el Atlántico
- Conclusiones

GENERALIDADES



www.camarabaq.org.co

Variables e indicadores	Atlántico		Colombia
	Datos	Participación %	
Extensión territorial (Km ²)	3.388	0,28	1.224.817
Número de municipios	23	2,05	1.123
Población Proyectada 2017 (# de habitantes)	2.517.897	5,11	49.291.609
Número de empresas matriculadas y renovadas en 2017	64.575	4,37	1.474.410
Número de empresas creadas en el prime Semestre de 2017	10.000	5,39	185.330
Participación del PIB departamental en el total nacional 2016 (\$billones)	36,2	4.3	937,2
PIB per cápita 2016 (\$)	15.195.641	86	17.697.242

Fuente: DANE y Cámara de Comercio de Barranquilla. Elaboración Cámara de Comercio de Barranquilla.

DINÁMICA EMPRESARIAL

- ✓ La economía del Atlántico y de la región Caribe colombiana hoy se caracterizan por ser relativamente pequeñas

Departamentos	2011	2012	2013	2014	2015	2016	2017
Atlántico	41.170	46.976	50.149	51.335	56.333	61.303	64.575
Bolívar	31.629	35.706	36.299	36.879	37.056	36.204	38.080
Cesar	16.950	19.841	19.917	19.480	18.889	18.956	20.635
Córdoba	12.541	13.825	15.126	17.215	16.180	16.496	18.292
Guajira	9.641	10.033	10.324	10.457	10.010	10.207	10.303
Magdalena	19.593	21.976	23.352	23.207	22.000	22.531	25.532
San Andrés	3.228	3.311	3.396	3.637	3.703	3.644	3.789
Sucre	11.005	11.476	11.730	12.851	13.171	12.057	14.282
Total:	145.757	163.144	170.293	175.061	177.342	181.398	195.488

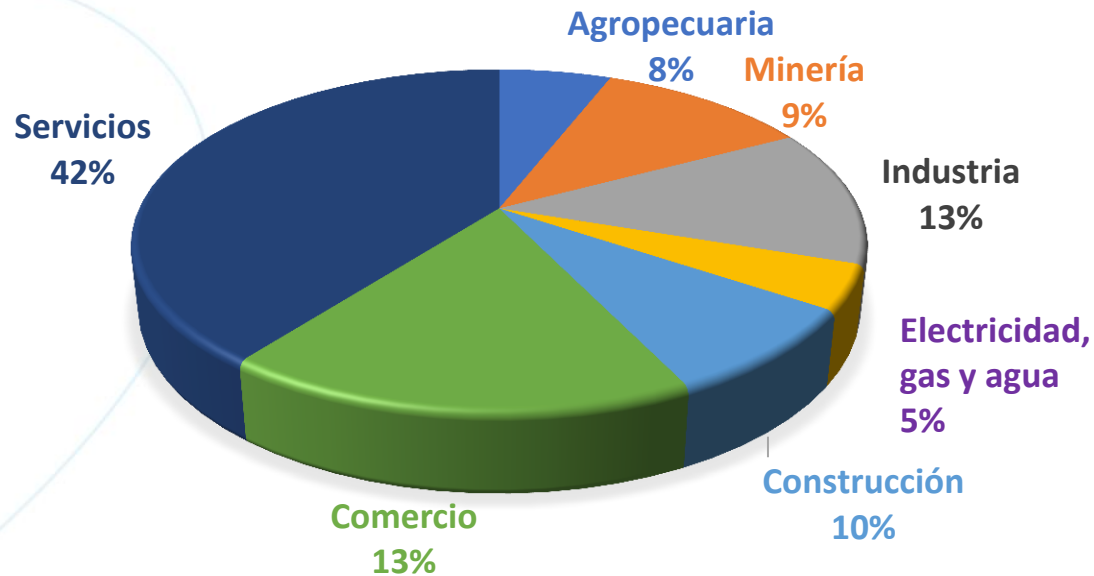
Fuente: Confecámaras y Cámara de Comercio

El número de empresas de la región representa el 13,6% dentro del total nacional. Las pymes participan con el 6,2%.

El Atlántico registró la tasa de crecimiento promedio anual más alta, 8,3%, entre 2011 – 2016. Y absorbe el 33,7%. Y Bolívar el 19%.

PARTICIPACIÓN DEL PIB POR SECTORES EN LA REGIÓN CARIBE 2016

El 55% del PIB de la Región Caribe se concentra en el sector terciario

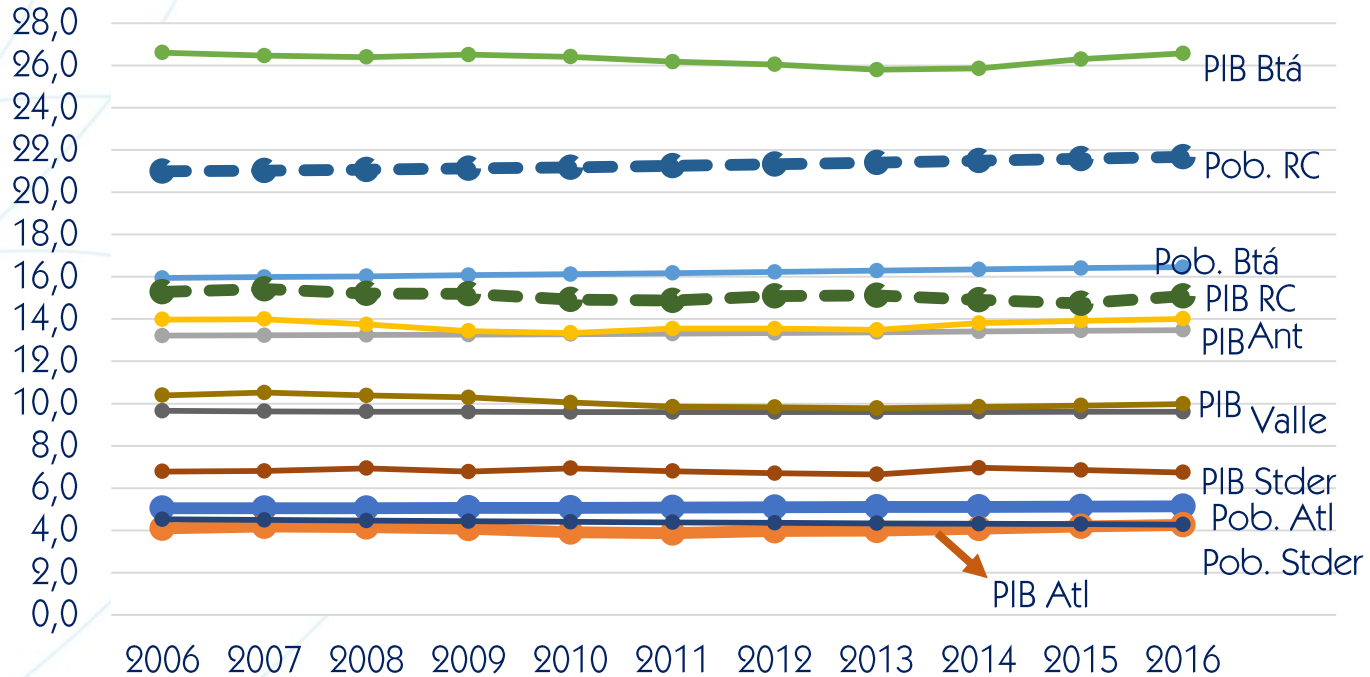


Valor del PIB en pesos corrientes en 2016:
 \$130.4 billones (US\$:42.7 millones). Atlántico y Bolívar aportan cada uno el 28%, para un total del 56%.

www.camarabaq.org.co

DINÁMICA EMPRESARIAL

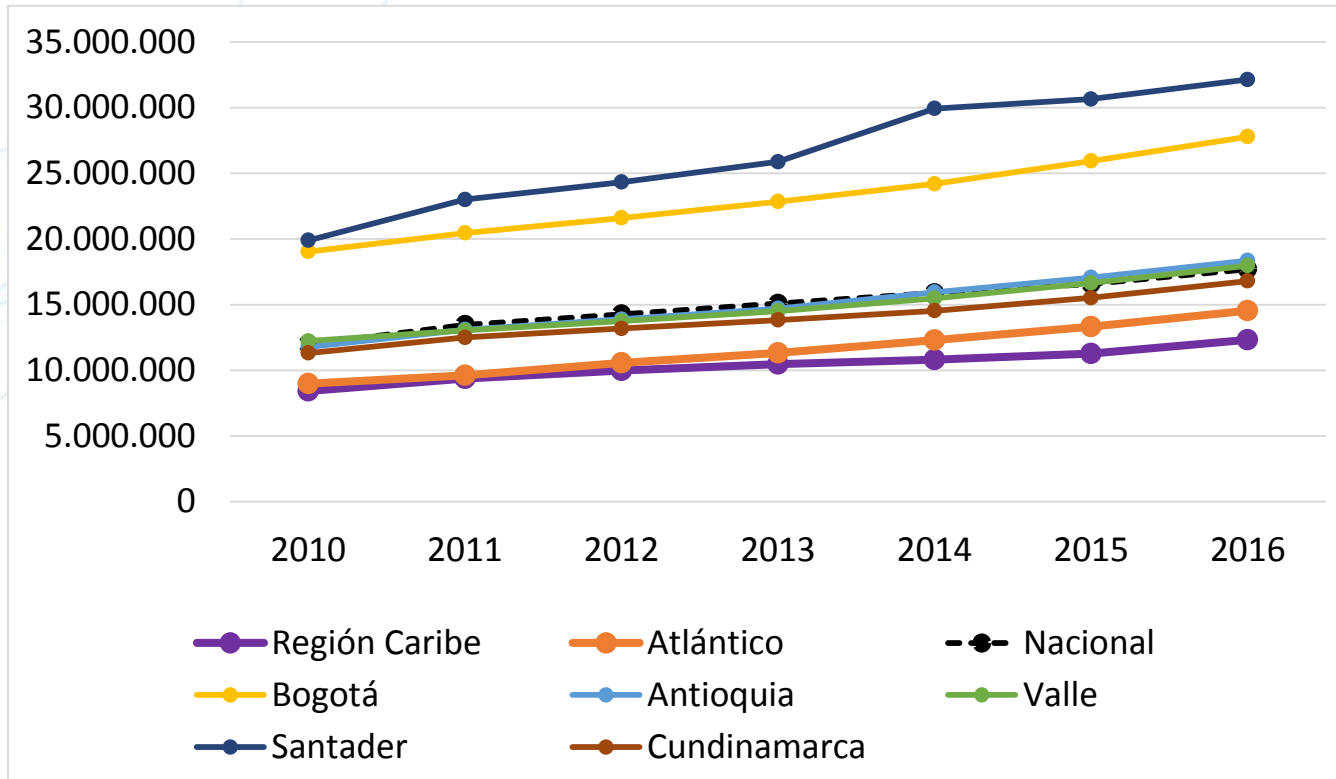
Relación PIB y la población en las principales regiones 2006 – 2016 (%)



Fuente: DANE. Elaborado Cámara de Comercio de Barranquilla.

www.camarabaq.org.co

PIB PER CÁPITA DE ATLÁNTICO Y DE OTRAS REGIONES 2010 - 2016



El PIB de Bogotá en 2016 equivale a \$28 millones, cuando el del Atlántico ascendió a \$15 millones, es decir, es solo el 54%, y menor al nacional que es de 64%.

Fuente: DANE. Elaboración Cámara de Comercio de Barranquilla.

DINÁMICA EMPRESARIAL

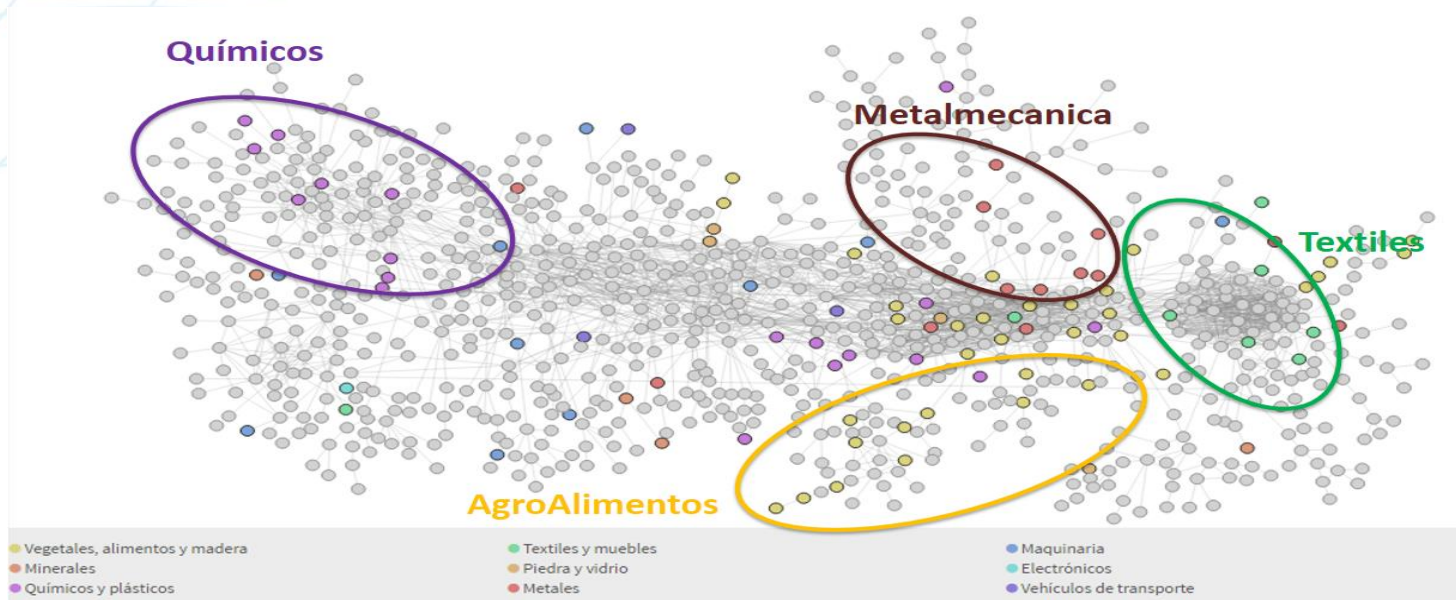
✓ Estructura productiva más compleja

Una estructura productiva más compleja permite a los territorios participar en actividades de alta productividad que conducen a un desarrollo más rápido.

En el caso del Atlántico, se exhibe un índice de complejidad económica de 0,35, ubicándose por debajo de economías como Cundinamarca, Bogotá, por ejemplo, los cuales exportan productos con mayor grado de sofisticación.

DINÁMICA EMPRESARIAL

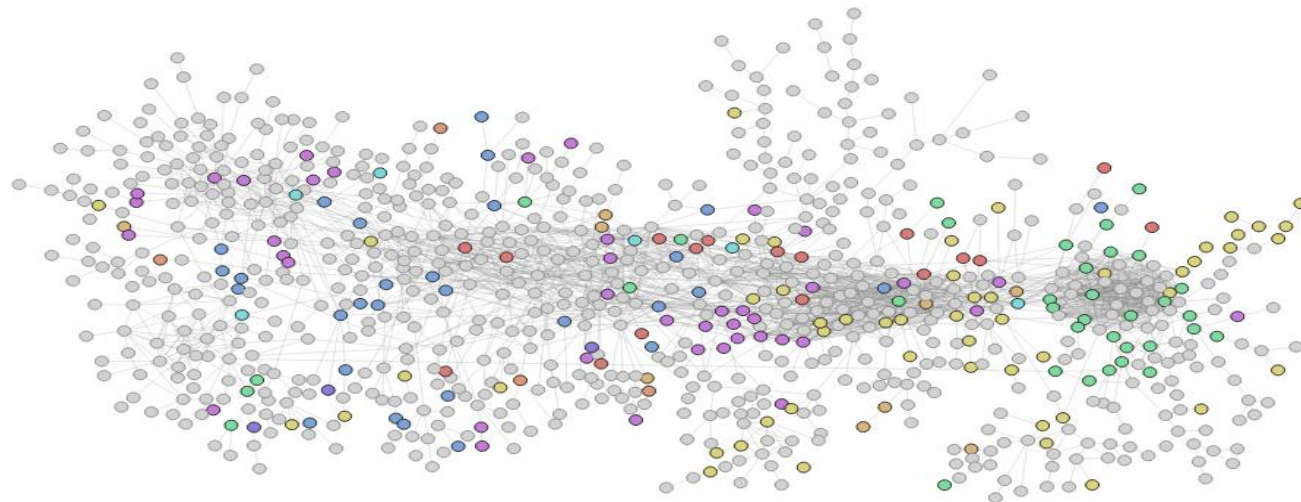
Mapa de Similitudes Tecnológicas de Productos en el Departamento del Atlántico



Fuente: DATLAS COLOMBIA. Elaborado Cámara de Comercio de Barranquilla.

DINÁMICA EMPRESARIAL

Mapa de Similitudes Tecnológicas de Productos en Bogotá



- Vegetales, alimentos y madera
- Minerales
- Químicos y plásticos
- Textiles y muebles
- Piedra y vidrio
- Metales
- Maquinaria
- Electrónicos
- Vehículos de transporte

Fuente: DATLAS COLOMBIA. Elaborado Cámara de Comercio de Barranquilla.

DINÁMICA EMPRESARIAL

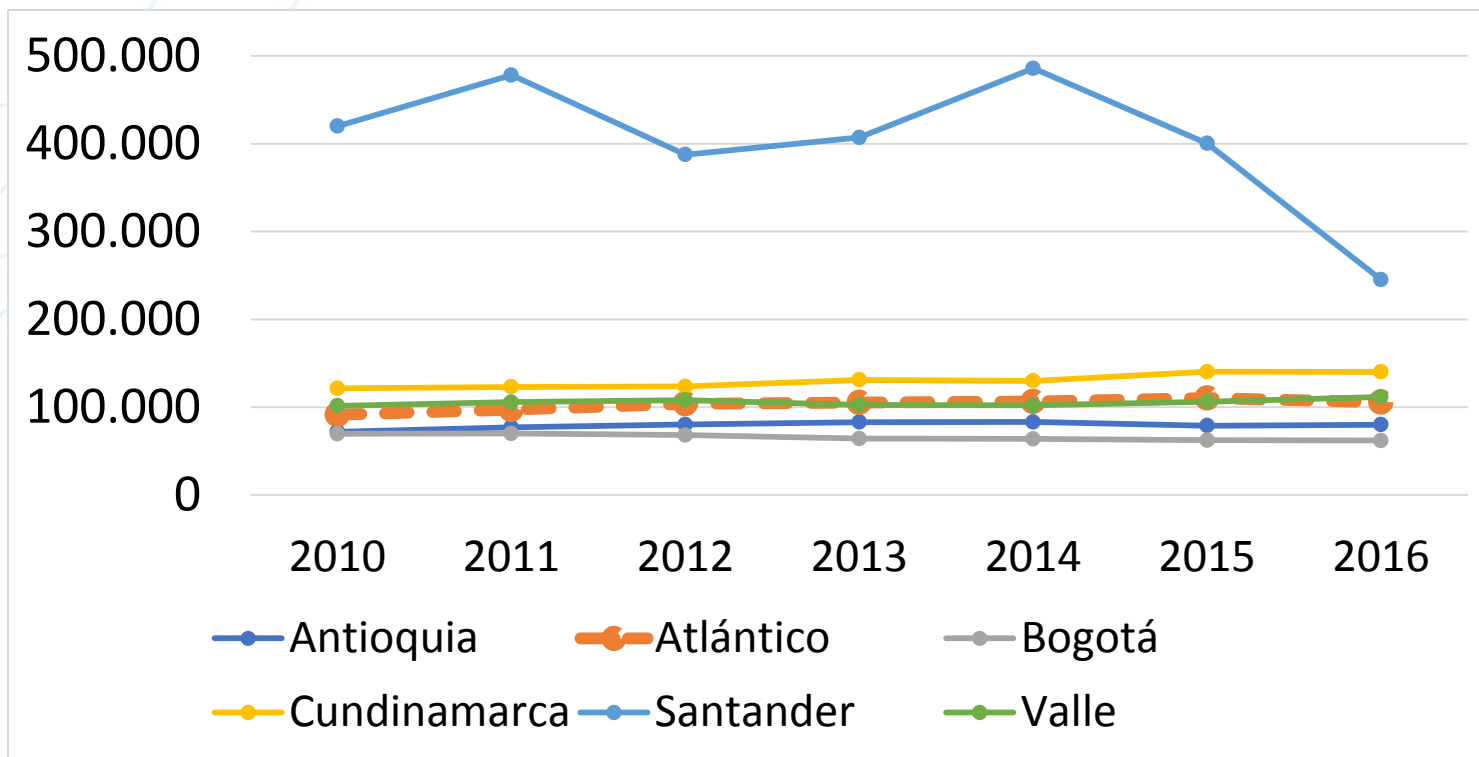
Tema	Atlántico	Bolívar	Cesar	Córdoba	La guajira	Magdalena	San Andrés	Sucre
Agroindustria								
Turismo								
Logístico-Portuario								
Minería								
Industria y empleo								
Educación								
Ciencia y tecnología								
Infraestructura								
Petroquímico -plástico								
Astillero-Naval								
Metalmecánica								
Telecomunicaciones								
Construcción								
Salud								
Pesca y acuicultura								
Biocombustibles								

Fuente : Cámaras de Comercio de la región. Elaboración Cámara de Comercio de Barranquilla

- Apuestas productivas identificadas en la región Caribe.
- La CC Barranquilla promueve una mesa de proyectos estratégicos regionales, en logística, turismo y agroindustria.

NIVEL DE PRODUCTIVIDAD EMPRESARIAL

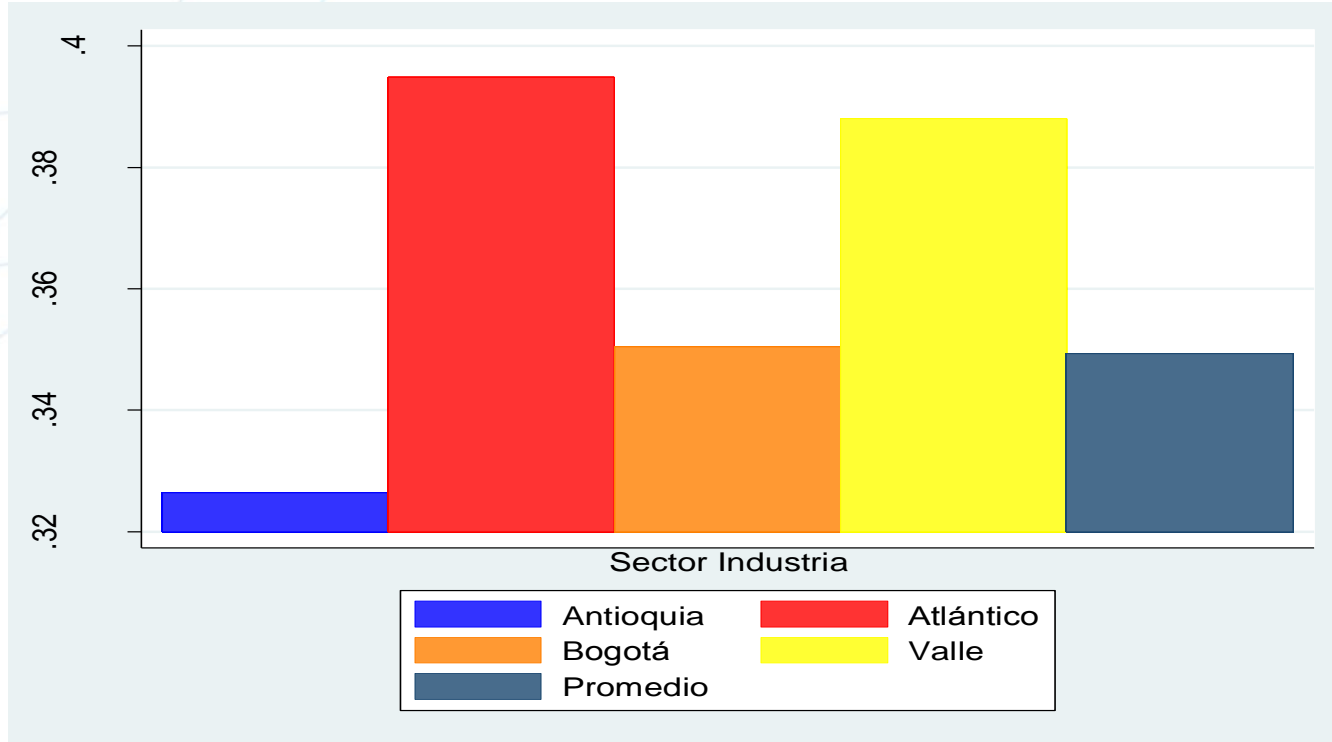
Productividad laboral industrial 2010 – 2016 (\$Miles constantes)



Fuente: DANE. Elaboración Cámara de Comercio de Barranquilla.

NIVEL DE PRODUCTIVIDAD EMPRESARIAL

Margen bruto en las pequeñas empresas industriales en 2015



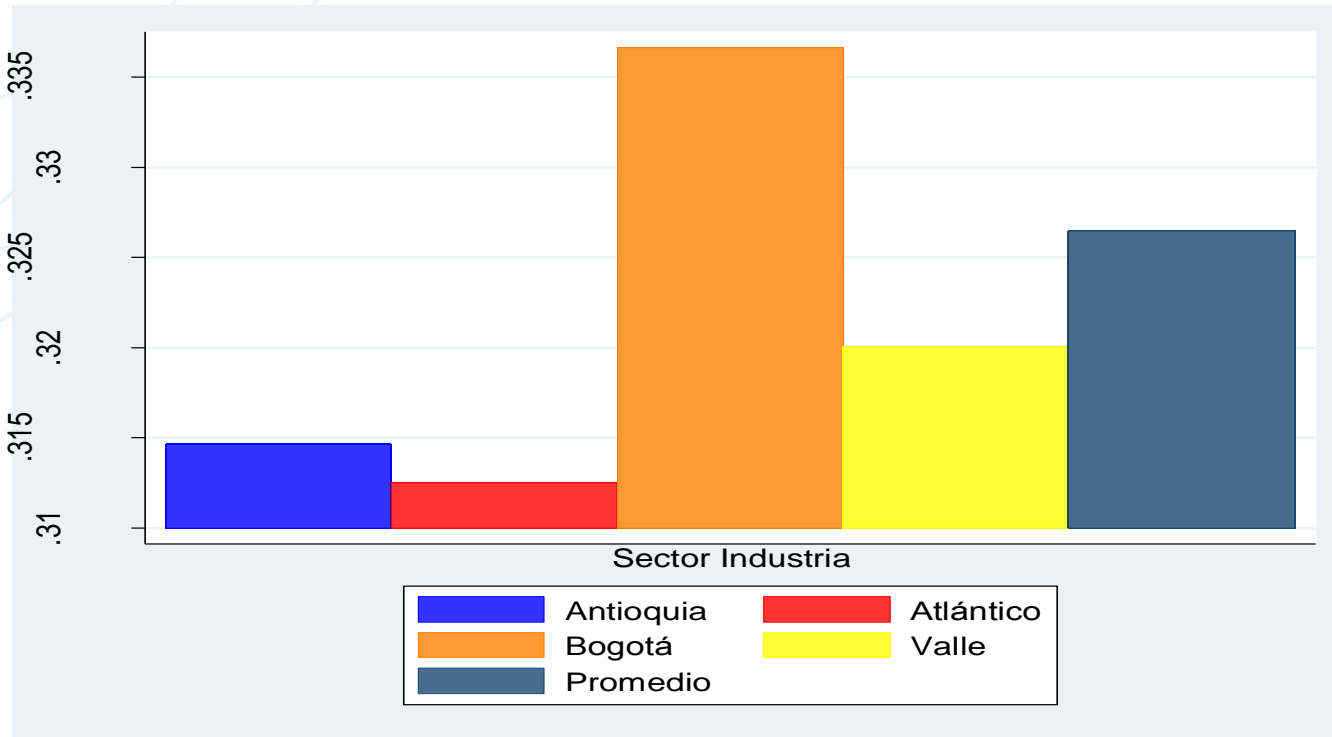
En el Atlántico estas empresas industriales tienen el margen bruto promedio más alto.

Por cada \$1, registran una utilidad de \$0,39

Fuente: Fundesarrollo

NIVEL DE PRODUCTIVIDAD EMPRESARIAL

Margen bruto en las medianas empresas industriales en 2015



En el Atlántico estas empresas industriales tienen el margen bruto promedio más bajo. Por cada \$1, registran una utilidad de \$0,31

Fuente: Fundesarrollo

Cuáles son las principales causas de la baja productividad en las empresas de la región?

Diversos estudios indican que la productividad en el país se ha estancado, restándole en promedio 0,2 puntos porcentuales al crecimiento de la economía.

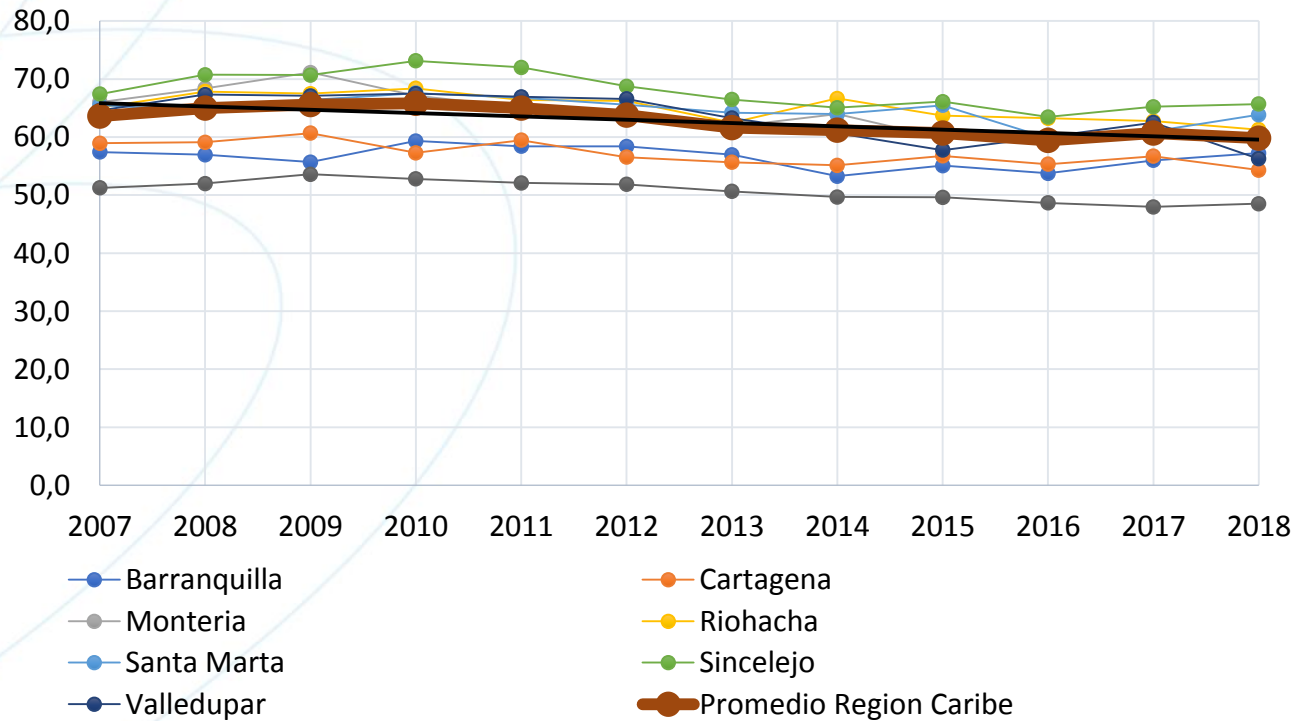
➤ El 65% de la productividad depende de la misma empresa

- Alta informalidad

➤ El 35% tiene que ver con el entorno

- Costo país (transporte y logística – demora en los puertos y en la distribución - energía, regulación laboral, tasa impositiva, tramitología, infraestructura) . 15% de las ventas de una empresa.

INFORMALIDAD (%)



Consecuencias:

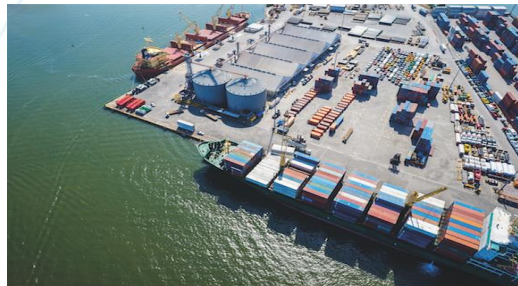
1. Pobreza
2. Desigualdad

Media nal: 47%

Fuente: DANE. Elaboración Cámara de Comercio de Barranquilla.

Cuáles son las principales causas de la baja productividad en las empresas de la región?

Costo país: 15%



www.camarabaq.org.co

Fuente: Elaboración Cámara de Comercio de Barranquilla.

De qué depende la competitividad de las empresas?

La mayoría de los estudios sobre el tema concluyen que la competitividad empresarial de cualquier territorio se soporta en la **Productividad** y esta depende de:

➤ Estructura

1. Capacidad de su talento humano
2. Capacidad tecnológica
3. Capacidad física
4. Capacidad financiera
5. Investigación y desarrollo

Innovación en procesos en Productos y servicios, modelos de gestión (para diversificar el portafolio de bienes y servicios con alto valor)

➤ Segmento productivo y entorno de los negocios

Dinámica y clima empresarial (políticas que incentiven proceso de reindustrialización)

INNOVACION EMPRESARIAL

Ranking IDC en la Región Caribe 2013 y 2017

Pilares	Atlántico	Bolívar	Magdalena	Cesar	Córdoba	La Guajira	Sucre	Promedio 2013	Promedio 2017
Instituciones	15	23	13	18	17	26	19	17	19
Infraestructura	6	2	18	13	20	25	17	17	14
Tamaño del Mercado	6	7	18	10	15	19	23	11	14
Educación Básica y Media	12	19	21	13	20	26	6	16	17
Salud	2	16	10	7	18	26	12	11	13
Sostenibilidad Ambiental	23	22	21	17	16	24	25	13	21
Educación Superior y Capacitación	8	12	10	23	20	24	22	18	17
Eficiencia de los Mercados	8	17	24	16	19	18	26	14	18
Sofisticación y Diversificación	6	8	13	19	17	22	20	13	15
Innovación y Dinámica Empresarial	4	9	15	17	20	26	24	16	16

Fuente: Consejo Privado de Competitividad y Universidad del Rosario. Elaboración Cámara de Comercio de Barranquilla.

INNOVACION EMPRESARIAL

Departamentos de la Región Caribe - 2017

Departamento	Educación superior y capacitación	Sofisticación y diversificación
Atlántico	8	6
Bolívar	12	8
Magdalena	10	13
Cesar	23	19
Córdoba	20	17
La Guajira	24	22
Sucre	22	20

Fuente: Consejo Privado de Competitividad y Universidad del Rosario. Elaboración Cámara de Comercio de Barranquilla.

INNOVACION EMPRESARIAL

Innovación y dinámica empresarial en la Región Caribe - 2017

Departamento	Investigación	Inversión en CTI y patentes	Dinámica empresarial
Atlántico	4	11	2
Bolívar	11	22	7
Magdalena	10	14	15
Cesar	22	17	14
Córdoba	21	18	18
La Guajira	23	24	25
Sucre	24	26	22

Fuente: Consejo Privado de Competitividad y Universidad del Rosario. Elaboración Cámara de Comercio de Barranquilla.

ECOSISTEMA CLÚSTER

Aporte de los clúster en la economía del Atlántico 2016

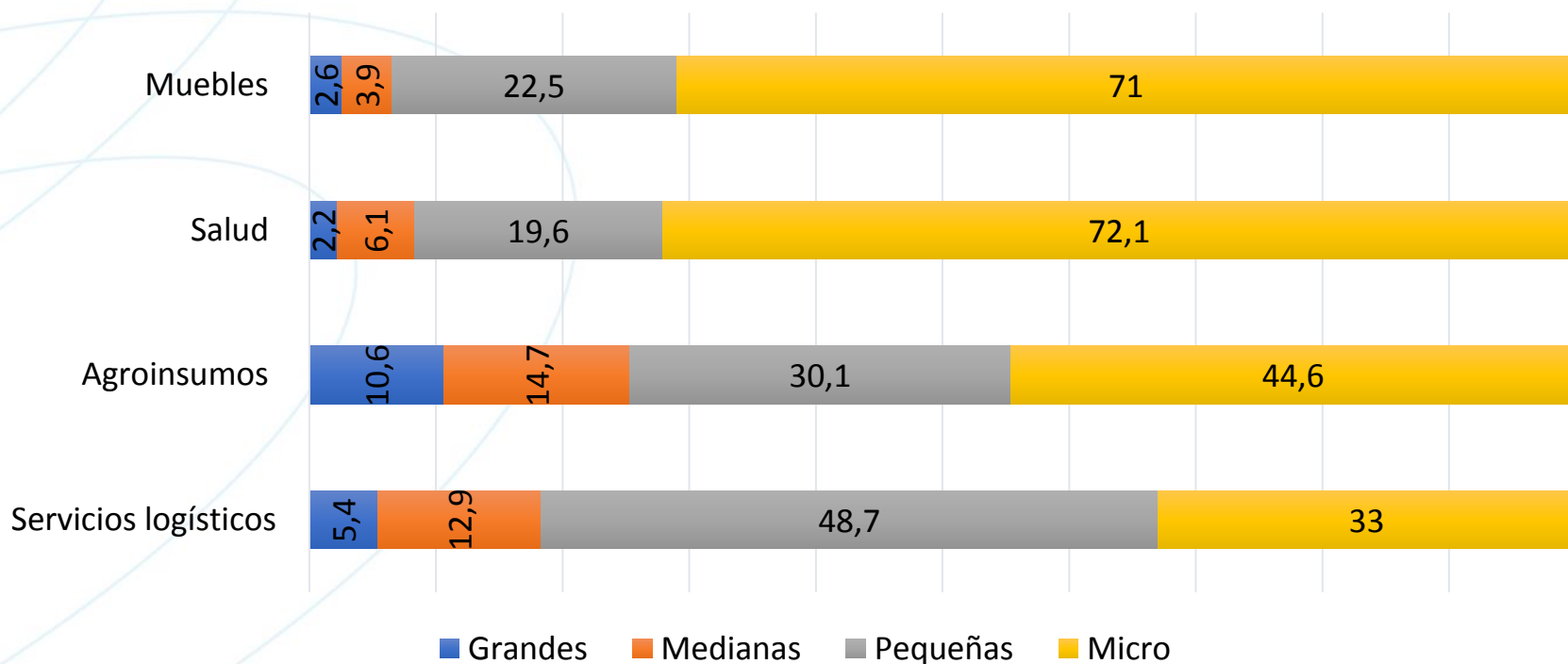
Cluster	Número de Empresas	Activos Totales (\$ Millones)	Ventas Netas (\$ Millones)	Número de Empleados	Valor Exportaciones (Millones US\$)	Producción industrial (\$Millones)
Agroinsumos	140	2.476.029	2.433.157	2.868	214	969.154
Logística	452	7.171.291	1.471.939	13.505	0	2.440.000
Muebles	333	693.510	744.132	3.740	8	141.144
Salud - Farma	1.428	4.562.357	4.369.565	17.753	161	846.813
Total Cluster	2.353	14.903.187	9.018.793	37.866	383	4.397.111
Total General*	24.912	133.675.255	58.434.026	238.865	1.387	15.324.123
Part.% Cluster	9,4	11,1	15,4	15,9	27,6	28,7

*Incluye el total de sociedades y un grupo de personas naturales activas en el Registro Mercantil.

Fuente: Dane, Treid y Cámara de Comercio de Barranquilla. Elaboración Cámara de Comercio de Barranquilla

ECOSISTEMA CLÚSTER

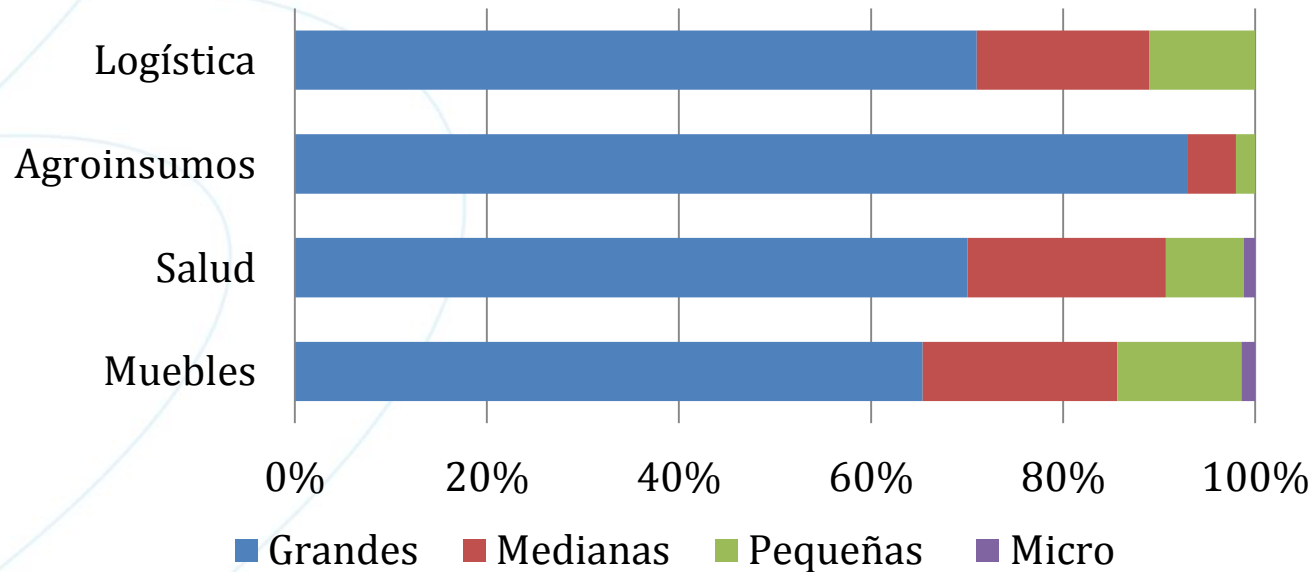
Tamaño de las empresas por clúster:
participación porcentual promedio 2010 – 2016



Fuente: Cámara de Comercio de Barranquilla.

ECOSISTEMA CLÚSTER

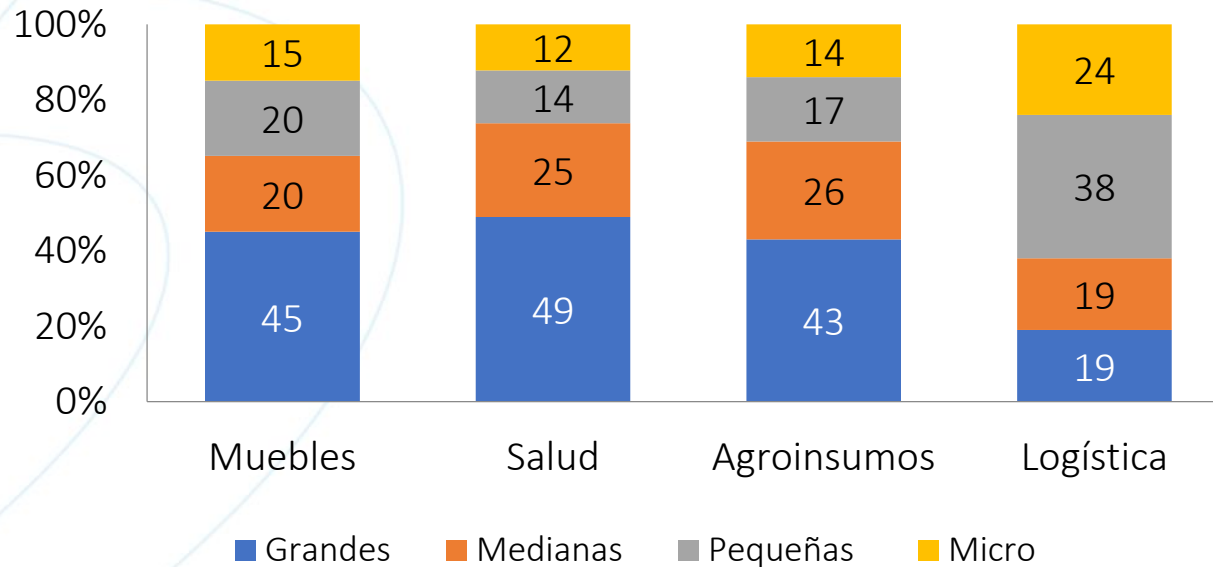
Activos totales según tamaño de las empresas por clúster: participación porcentual promedio 2010 – 2016



Fuente: Cámara de Comercio de Barranquilla.

ECOSISTEMA CLÚSTER

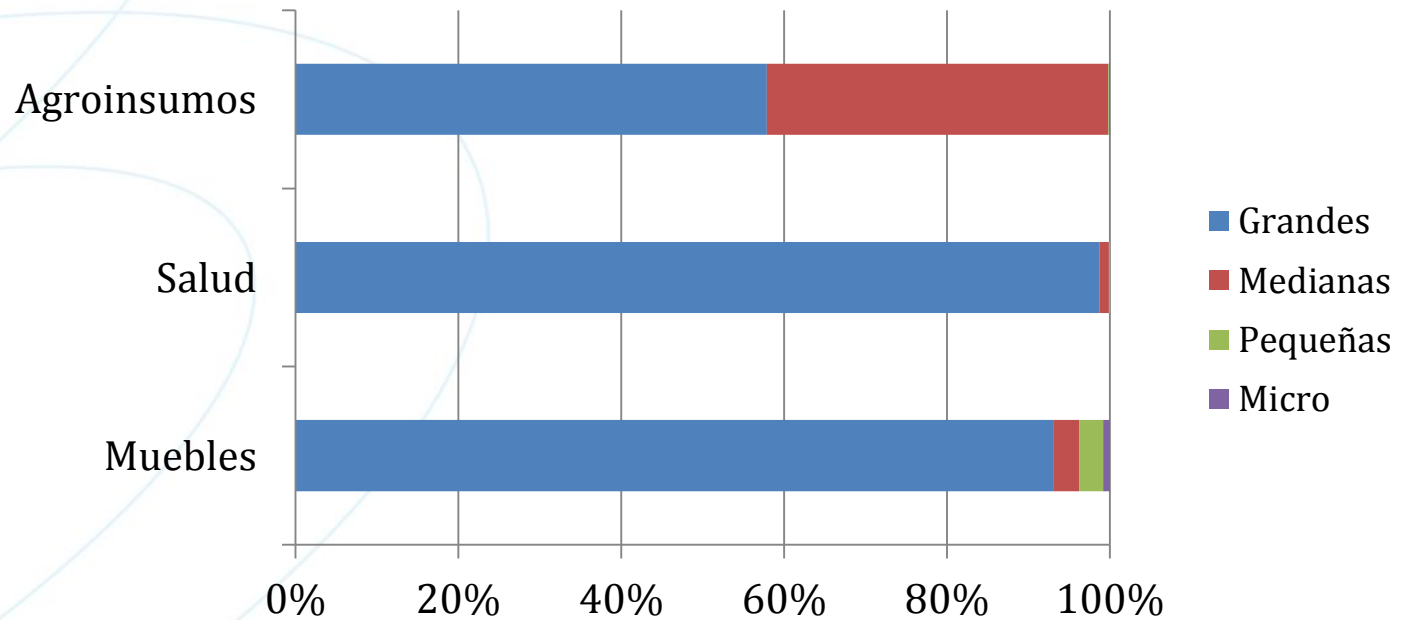
Número de empleos según tamaño de las empresas por Clúster 2010 – 2016 (%)



Fuente: Cámara de Comercio de Barranquilla.

ECOSISTEMA CLÚSTER

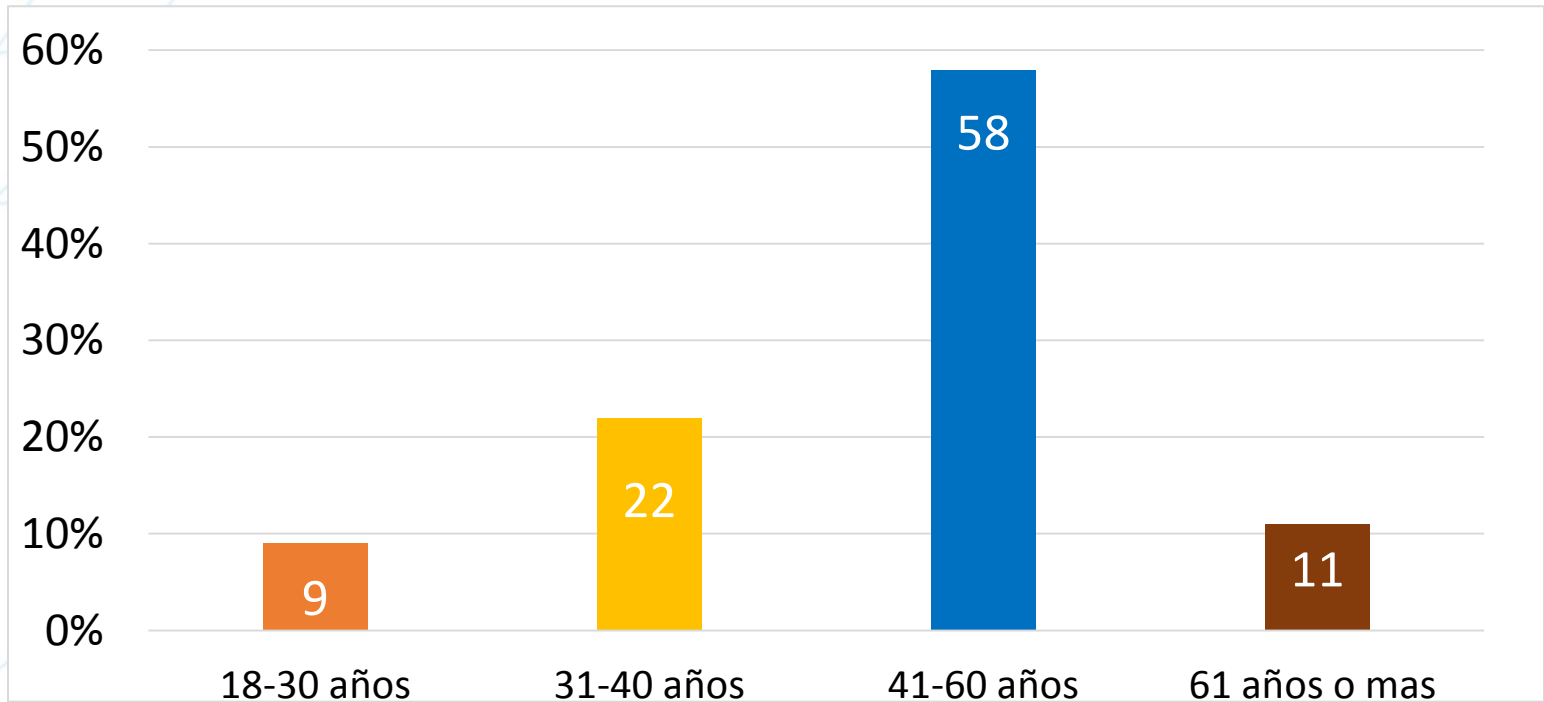
Exportaciones según tamaño de las empresas por clúster en 2010 – 2016 (promedio)



Fuente: Cámara de Comercio de Barranquilla.

ECOSISTEMA CLÚSTER

Perfil del empresario - Edades



Fuente: Cámara de Comercio de Barranquilla.

www.camarabaq.org.co

ECOSISTEMA CLÚSTER

Perfil del empresario - Formación

Grado de formación	Número de empresarios	Participación %
Primaria	3	2
Secundaria	16	9
Técnico	18	9
Profesional	111	59
Maestría	39	20
Ninguno	1	1
Total	188	100

Fuente: Cámara de Comercio de Barranquilla.

ECOSISTEMA CLÚSTER

Perfil del empresario - Experiencia

- Más de 10 años – 45%
- 6 a 9 años – 19%
- 3 y 5 años – 14%
- Hasta 2 años – 22%



ECOSISTEMA CLÚSTER

Perfil del empresario – uso de tecnología

- Buen dominio de la tecnología – 47%
- Dominio regular – 45%
- Falta de dominio – 8%



ECOSISTEMA CLÚSTER

Acciones en el Atlántico - Cámara de Comercio de Barranquilla

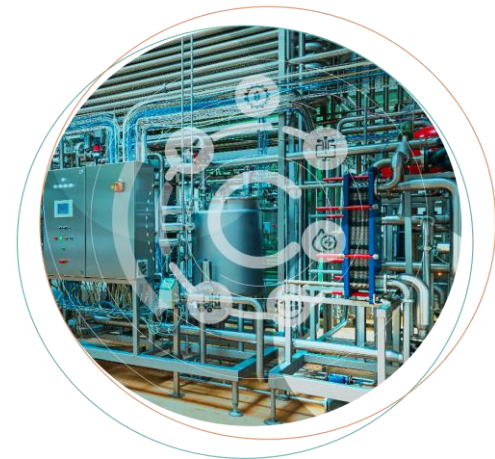
- Proceso dinamización de clúster/ segmentos productivos
- Proyectos colaborativos
- **Estrategia de emprendimiento de alto impacto (EAI)**
 - TIC 54%, Agroindustria 12%, Salud 8%, Bio y Energía 7% y Otros 19%
 - Identificados con alto potencial 311 EAI
 - Entidades con servicios de apoyo 28 (gremios, IES, Centros de investigación)
- **Pactos – sistemas por la innovación**
 - Movilización de \$ 5.800 millones para beneficiar a las empresas en áreas de gestión de innovación.
 - Gestión de recursos por \$ 2.630 millones para sensibilizar a los empresarios en mentalidad y desarrollo de proyectos innovativos.

ECOSISTEMA CLÚSTER

Acciones en el Atlántico – Gobernación, Caribetic, Renata Colombia, SGR



Objetivo: Fortalecer el capital humano de las empresas del departamento de Atlántico con entrenamientos especializados que promuevan el desarrollo de las competencias productivas.



LOGÍSTICA



TIC



AGRO
INDUSTRIA



SALUD - QUÍMICA
FARMACIA



RECURSOS
HÍDRICOS



DESARROLLO
HUMANO-SOCIAL

ECOSISTEMA CLÚSTER

Acciones en el Atlántico – Gobernación, Caribetic, Renta Colombia y SGR

A quien va dirigido

A una alianza estratégica compuesta por:

- ✓ Empresa ancla (rol de proponente)
- ✓ 2 empresas co-creadoras
- ✓ Un grupo de investigación u organización prestadora de servicios de innovación (presentan proyecto conjunto de innovación colaborativas).

Metas:

- ✓ 400 personas formadas
- ✓ \$6.600 millones de cofinanciación
- ✓ Valor máximo del proyecto \$550 millones
- ✓ 80% cofinanciable

Resultados

445



CONCLUSIONES

- Las empresas ubicadas en el Atlántico, en la Región Caribe y en Colombia presentan una baja competitividad.
- Sin embargo, se destacan organizaciones productivas en sus diferentes categorías, en todas las regiones y en distintas actividades.
- Estas empresas se caracterizan por invertir en capacitación del capital humano, investigación y desarrollo tecnológico, lo cual les permite continuamente innovar en procesos y productos.
- Las empresas independiente de su tamaño deben buscar constantemente nuevas ideas y tecnologías e incorporarlas en sus operaciones, para que sean competitivas.

CONCLUSIONES

- El reto de la Región Caribe es fortalecer las áreas empresariales en todos los niveles, y priorizar los segmentos o apuestas que muestren mayores potenciales de crecimiento y sostenibilidad.
- Elevar la competitividad de las exportaciones, puesto que hoy la sofisticación de la canasta de bienes es muy escasa, situación que también ocurre en el resto de Colombia.
- Uno de los aspectos que se debe atacar es el relativo con el elevado “costo país”, el cual presenta fuerte incidencia en materia de productividad.

MUCHAS GRACIAS

Gustavo Pacheco Castro
Jefe de Investigaciones Económicas
gpacheco@camarabaq.org.co