





# Más Familias en Acción

2012

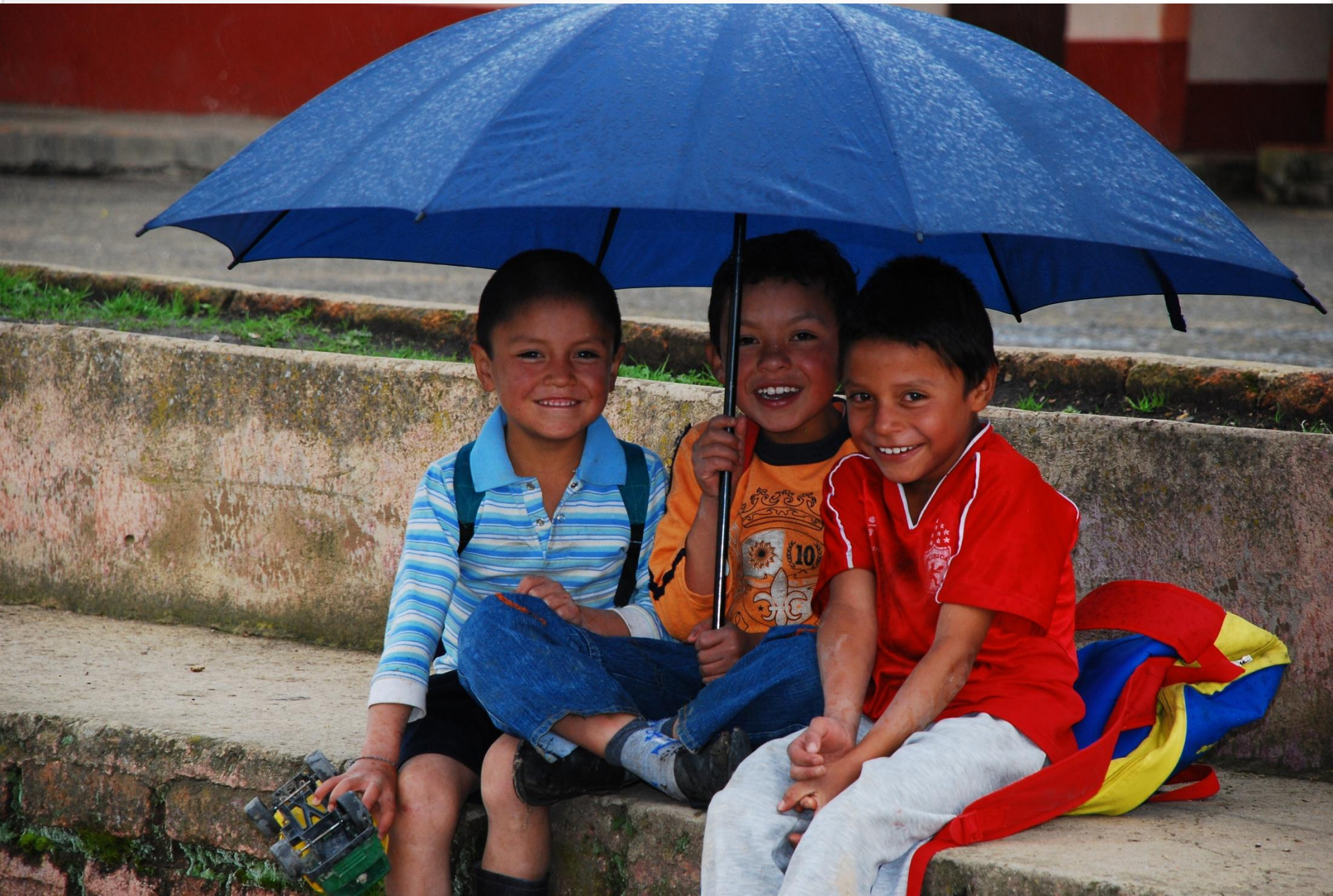


“Todo lo que va haciendo **Familias en Acción**, a mi me parece que es para mejorar, para superar. Es algo que va avanzando a la par con nosotras”.

Nohora  
(Madre titular)



# Familias en Acción



# Impacto en pobreza y desigualdad de ingresos



	2011	Impacto ayudas institucionales*	Sin ayudas institucionales
Pobreza	34,1	1,0 p.p	35,1
Pobreza extrema	10,6	1,5 p.p	12,1
Gini	0,548	0,6 puntos	0,554

Fuente: cálculos DNP con base en las encuestas del DANE.

\*Ayudas institucionales en dinero incluyen gubernamentales y no gubernamentales.

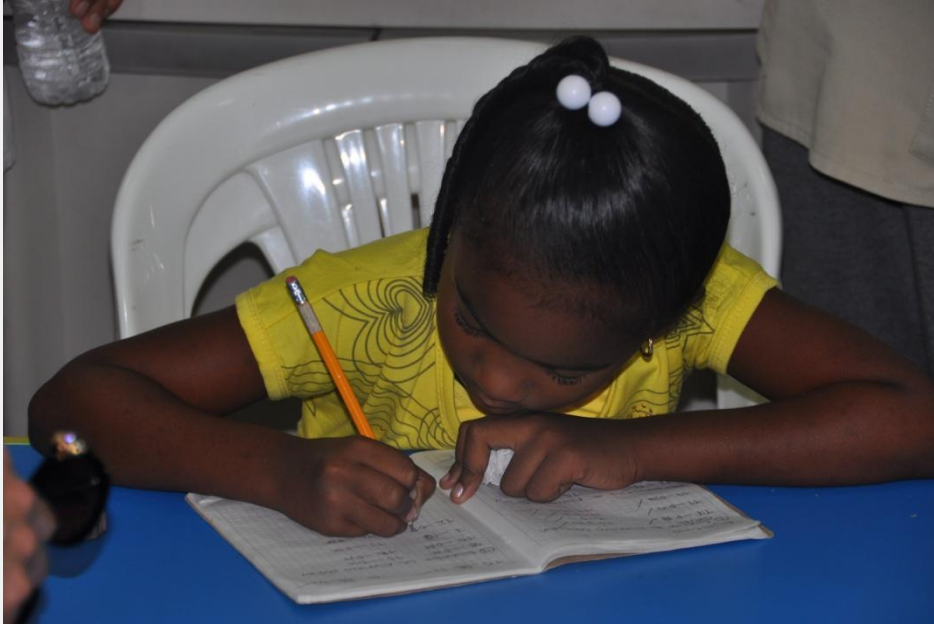


# Algunos impactos del programa

1. Aumento en la estatura de 1,3 cm para los niños y niñas de 9 años y de 1,5 cm para los niños y niñas de 12 años en zona rural debido al programa (Attanasio 2012).
2. Disminución de 7,6 p.p. en la incidencia de Infección Respiratoria Aguda (IRA) en los niños del grupo de tratamiento en grandes centros urbanos (Nuñez 2011).



## Algunos impactos del programa (cont.)



3. Los niños que entran al programa en edades tempranas tienen mejores resultados en pruebas cognitivas y pruebas de matemáticas (Attanasio 2012).
4. Aumento de 6,4 p.p. en la probabilidad de haber terminado el bachillerato en zona rural para los jóvenes beneficiarios entre los 18 a 26 años (Attanasio 2012).
5. Incremento de 1 p.p. en la probabilidad de que los jóvenes beneficiarios aprueben el grado noveno y asistan a la escuela al año siguiente en grandes centros urbanos (Nuñez 2011).

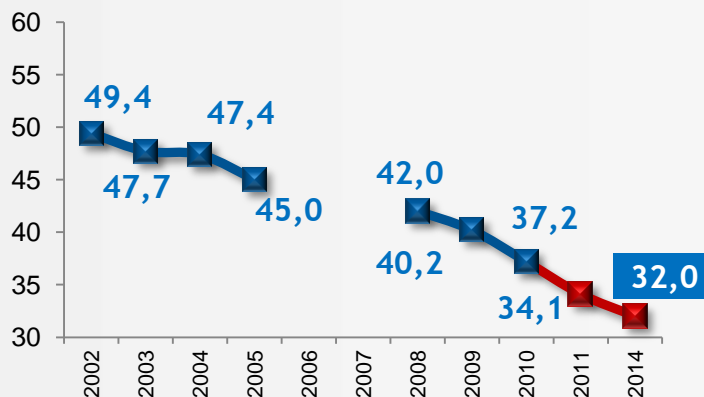
# ¿Por qué rediseñar Familias en Acción?

Cambia el diagnóstico de la pobreza en  
Colombia.

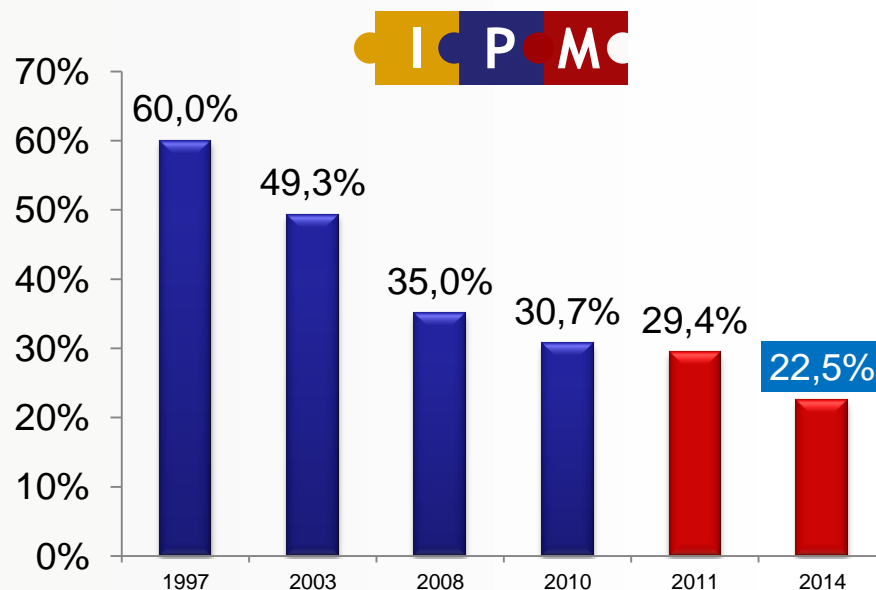


# La pobreza se reduce, pero el ritmo sigue siendo lento

## Pobreza

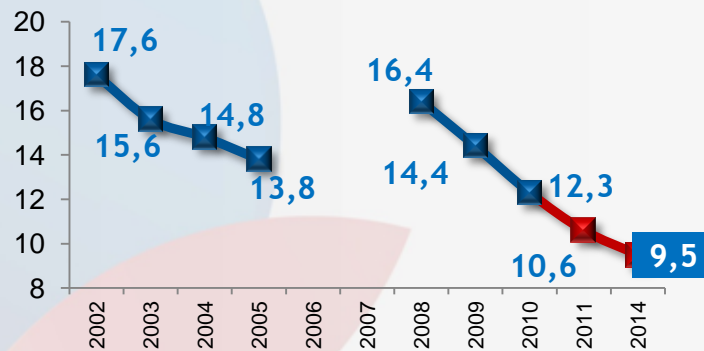


## Pobreza Multidimensional



Fuente: DNP'SPSCV

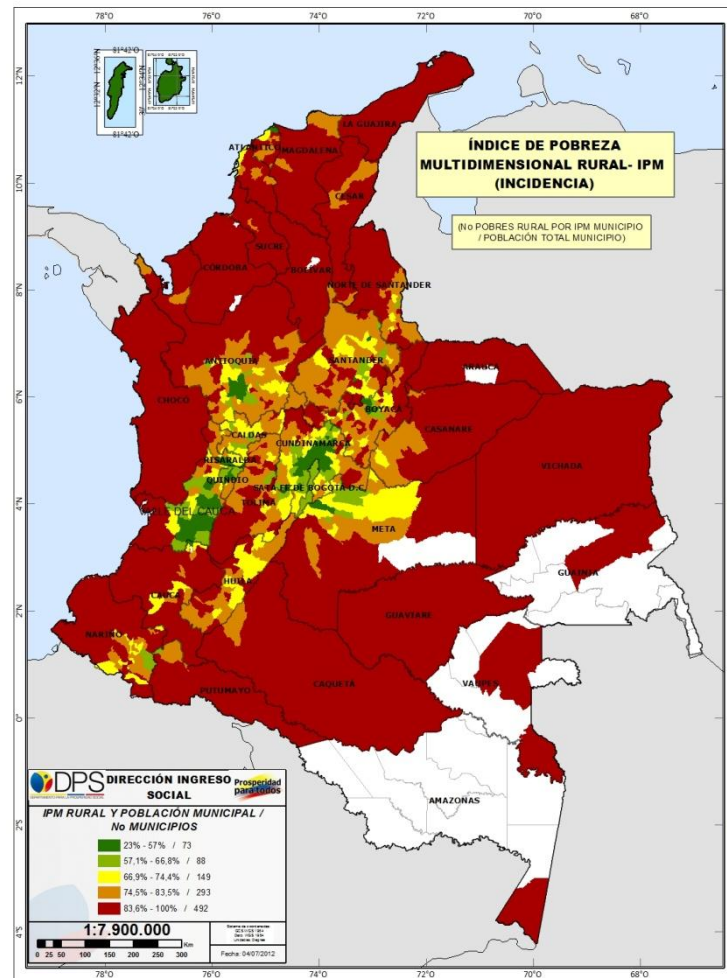
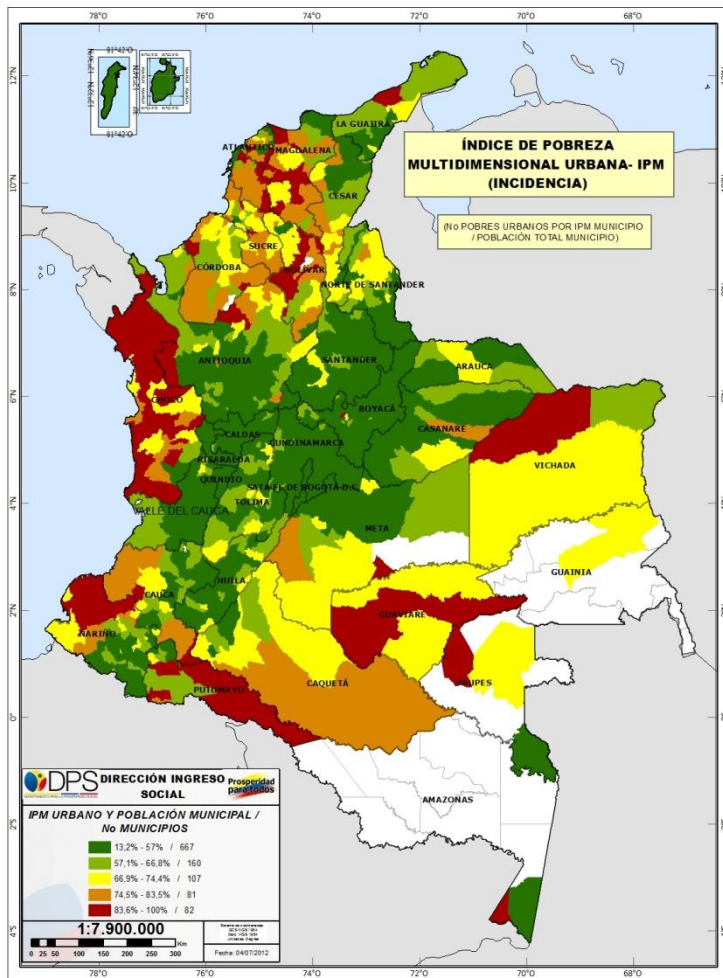
## Pobreza extrema



Fuente: 2002-2011 MESEP. 2014 Dato proyectado DNP

La pobreza se reduce de manera sostenida, aunque con mayor ritmo la multidimensional.

# Persisten las brechas regionales



Según IPM se agudizan brechas urbano-rurales y centro periferia.

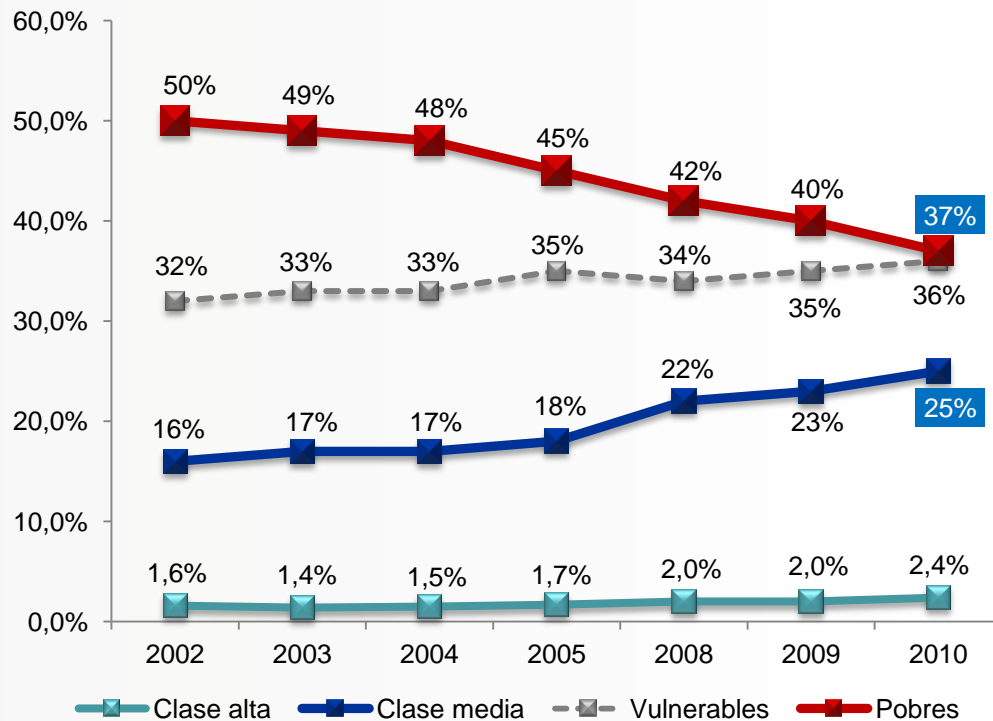
# Disminuye la pobreza y aumenta la clase media

En la última década, la clase media ha recibido más de 1.7 millones de personas.

Aunque en términos comparativos, la clase media de Colombia todavía es pequeña (Chile 53% y México 41%). En AL desde 2008 la clase media supera a los pobres en tamaño.

¿Cómo acelerar este proceso?

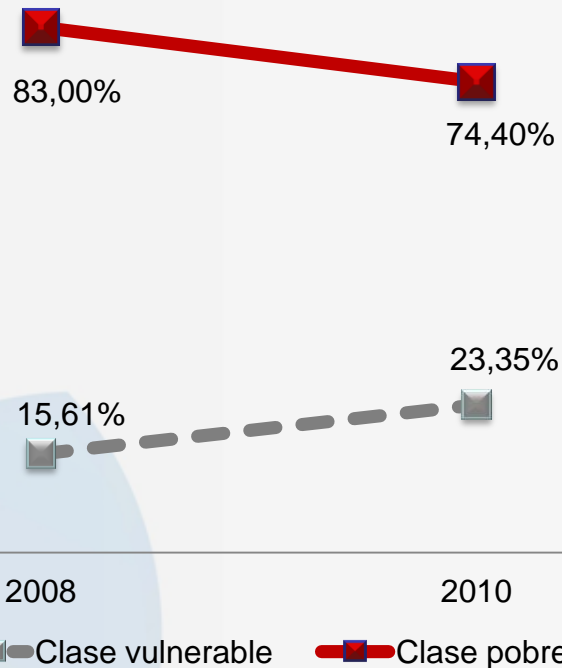
## Clases sociales en Colombia 2002-2010



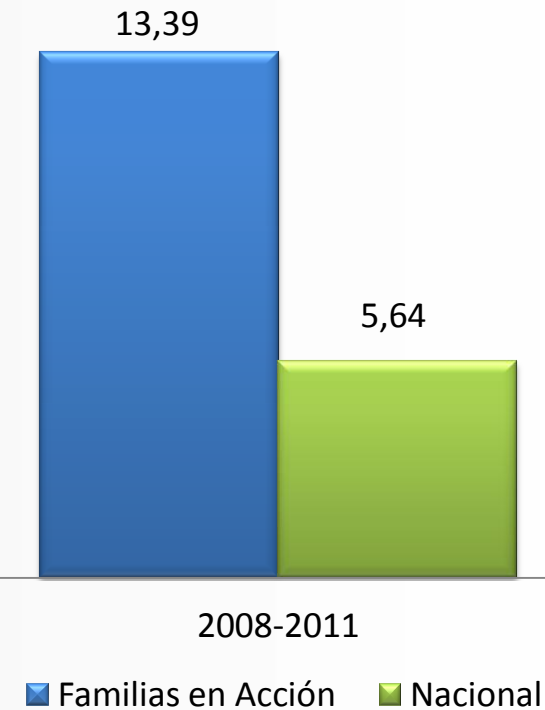
Fuente: Angulo, Gaviria y Morales (2012) con base en las Encuestas Continuas de Hogares (ECH) 2002-2005 y Gran Encuesta Integrada de Hogares 2008-2010 del DANE.

# Familias en Acción ha contribuido a esta dinámica

## Evolución de clases sociales en Familias en Acción



## Variación de la incidencia del IPM (p.p)





**¿Cómo acelerar este proceso?**

# Más Familias en Acción

Pobreza y  
desigualdad  
de ingresos

Salud y  
nutrición

Educación  
básica y media

Jóvenes en  
Acción

Estrategias  
prioritarias



Bienestar  
comunitario





# Población objetivo



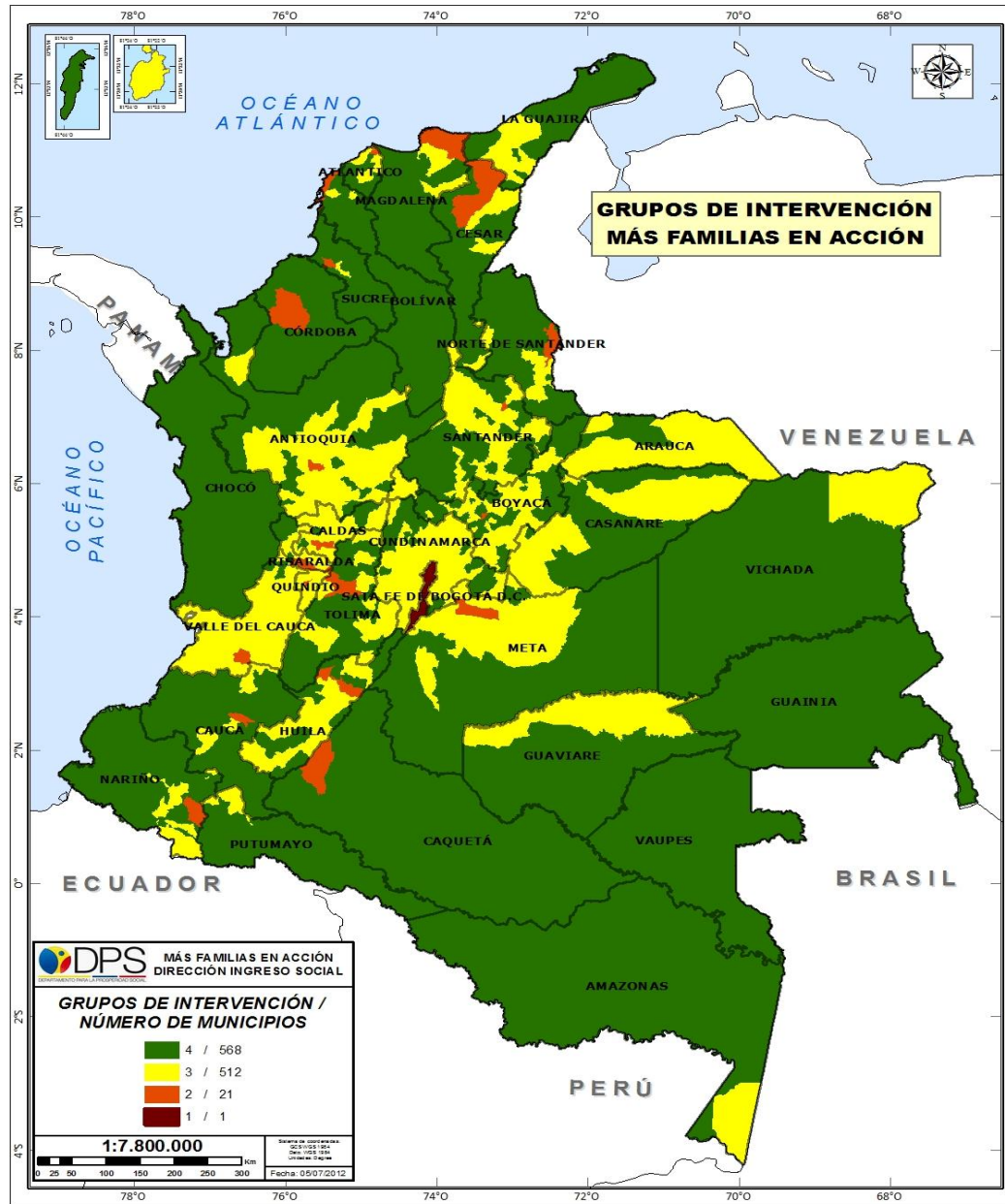
**Familias  
pobres y  
vulnerables  
(Sisben),  
Desplazados  
Indígenas**



# Grupos de intervención del programa

Grupo	Ciudades
Grupo 1	Bogotá
Grupo 2	Cúcuta, Ibagué, Cali, Barranquilla, Cartagena, Montería, Pasto, Pereira, Villavicencio, Tunja, Florencia, Popayán, Valledupar, Neiva, Santa Marta, Armenia, Sincelejo, San Andrés, Medellín, Bucaramanga, Manizales
Grupo 3	Municipios con pobreza por IPM inferior al 70%
Grupo 4	Municipios con incidencia de la pobreza por IPM del 70% o superior (Datos Censo 2005).





# Más Familias en Acción

Pobreza y desigualdad de ingresos

Salud y nutrición

Educación básica y media

Jóvenes en Acción

Estrategias prioritarias



Bienestar comunitario







# Formación para el trabajo y empleabilidad para jóvenes

“Al final de 2010 había un estimado de 75.1 millones de jóvenes buscando trabajo en el mundo, 4.6 millones más que en 2007.” (OIT 2011)

“La tasa de desempleo juvenil fue mayor en 2010 que en todo el período comprendido desde que se comenzó a medir en 1991.” (OIT 2011)

“Cuatro de cada diez jóvenes ingresan al mercado laboral desde la informalidad.” (OIT 2011)





# Formación para el trabajo y empleabilidad para jóvenes

En 1990, la tasa de desempleo de los jóvenes entre 15 y 24 años casi duplicaba la del conjunto de la población. **Esta no se ha reducido desde entonces (CEPAL, 2011).**

El desempleo es mucho más alto entre los jóvenes provenientes de hogares con menos ingresos que entre los de los quintiles superiores **(CEPAL, 2011).**



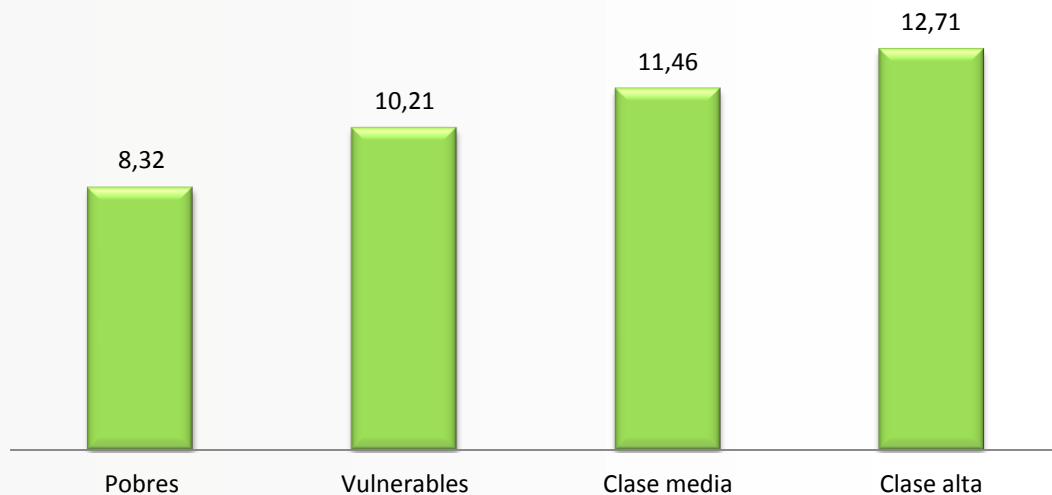


# Jóvenes de 18 - 24 años (2010)

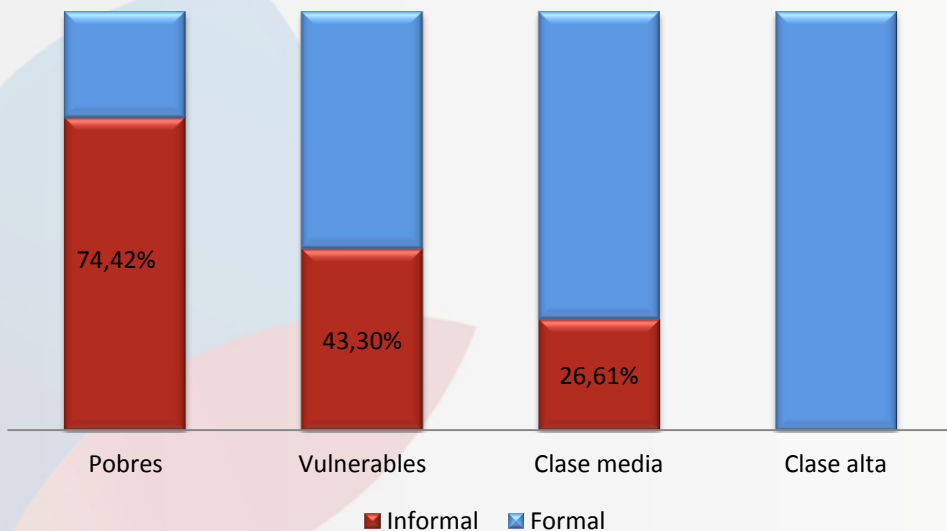
Jóvenes



### Años de educación



### Tipo de empleo de los jóvenes ocupados

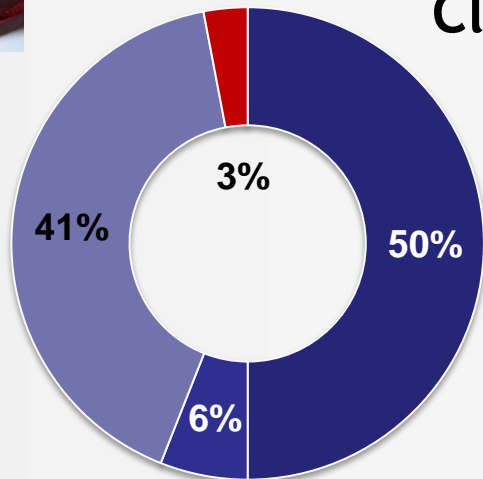


# Neet por clases sociales 2010 (Jóvenes de 18 - 24 años)

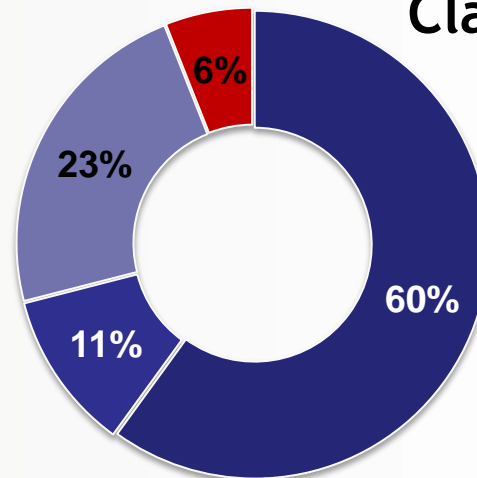
Jóvenes



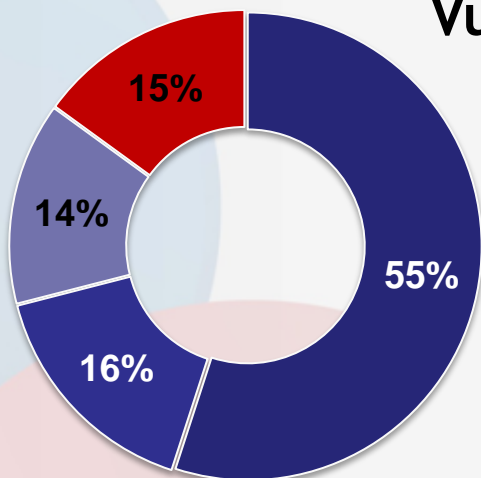
### Clase alta



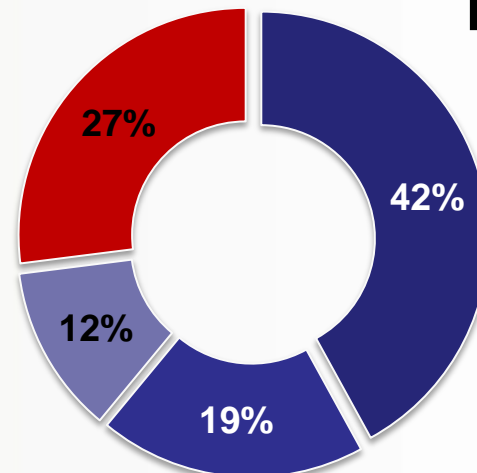
### Clase media



### Vulnerables

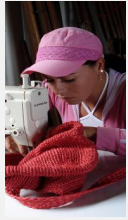


### Pobres



- Ocupados
- Desempleados
- Estudiantes
- Inactivos

Fuente: Angulo, Gaviria, Morales (2012)



# Formación para el trabajo y empleabilidad para jóvenes

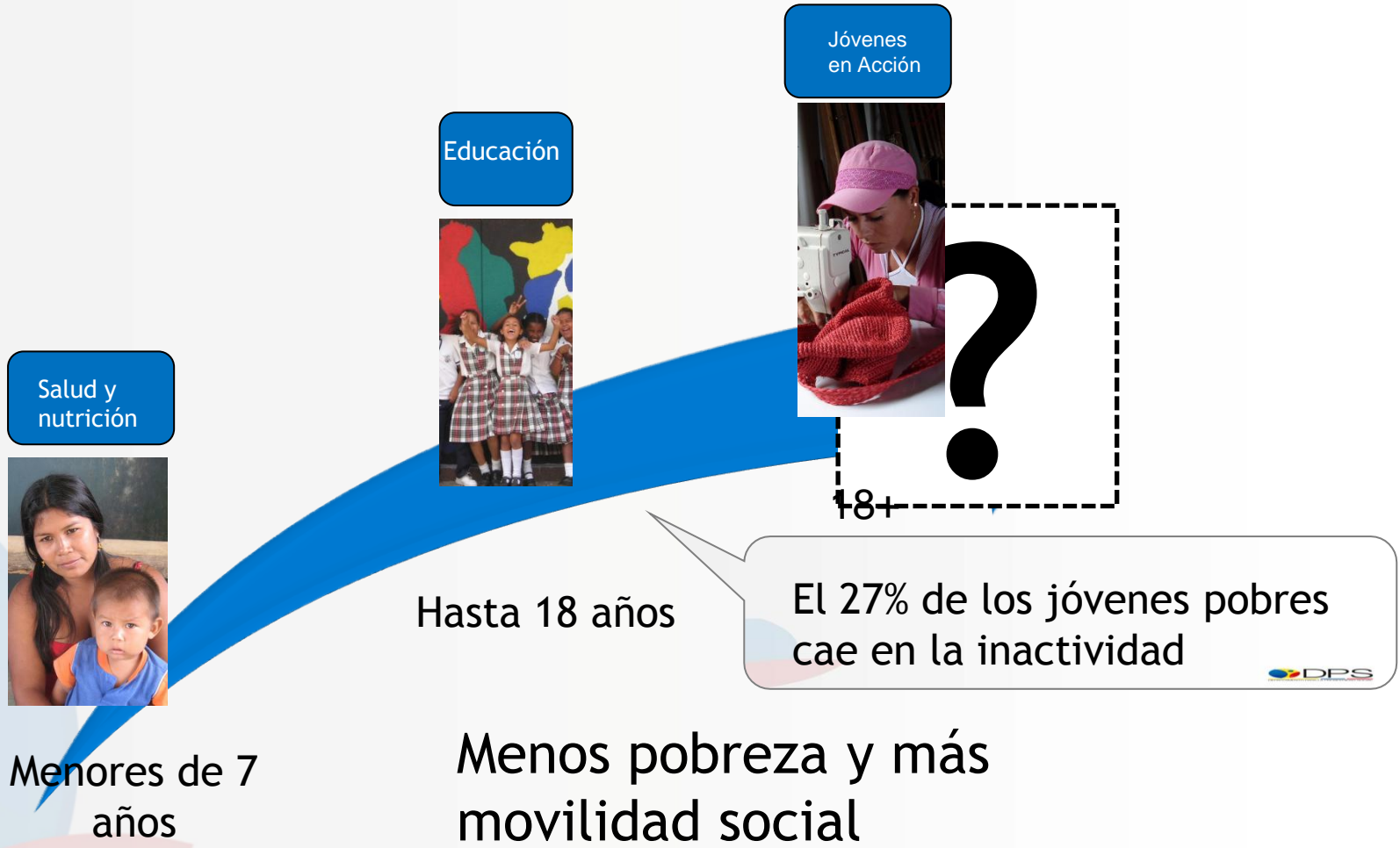
Elizabeth Tinoco\* ante el problema de desempleo juvenil de la región:

"Transferencias condicionadas para favorecer el tránsito escuela - trabajo, a través de pasantías de formación o a través de políticas de aprendizaje en lugares de trabajo, de incentivo a los emprendimientos juveniles, microcréditos, incentivo en la inserción empresarial..."



\*Directora  
Regional OIT. Abril de 2012

# Más Familias en Acción en el ciclo de vida



Menos pobreza y más movilidad social



# Jóvenes en Acción



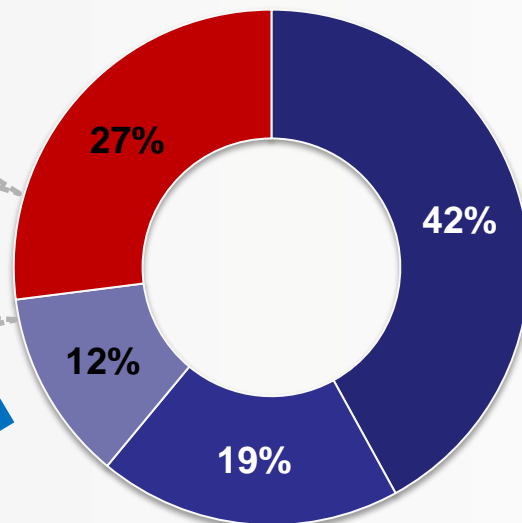
Propuesta:

- Transferencia condicionada dirigida a los Jóvenes bachilleres de Familias en Acción
- Monto : 180.000-200.000 mensual
- Término : 2 años
- Condición : 80% de asistencia al ciclo de formación para el trabajo - SENA. Se considerarán alternativas de oferta privada.
- Cobertura: 120.000 a partir del 2013



# TMC de formación para el trabajo y empleabilidad para jóvenes

## Pobres

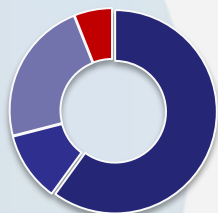


Disminuye la inactividad en los jóvenes, promoviendo movilidad social.

Cubre el costo de oportunidad de un empleo precario, eliminando esa trampa de pobreza.

Supera por diseño la pobreza extrema y conduce a clase media

Aumenta la probabilidad de enganche laboral y por consiguiente, la de generar ingreso autónomo.



## Clase media

- Ocupados
- Desempleados
- Estudiantes
- Inactivos

Mecanismo de transición de pobre extremo a pobre moderado.

# Más Familias en Acción

Pobreza y  
desigualdad  
de ingresos

Salud y  
nutrición

Educación  
básica y media

Jóvenes en  
Acción

Estrategias  
prioritarias



Bienestar  
comunitario







# Transferencia de salud\*

Incentivo por familia independientemente del número de niños y diferenciado geográficamente:

Grupo	Monto Transferencia
1, 2, 3	60.000
4	70.000

\*Inicio (2001): \$40.000 , Hoy: \$50.000 - Inicio en pesos de 2011: \$67.800

El monto se actualizará anualmente por IPC.

Las poblaciones especiales (indígenas y desplazados) clasifican como grupo 4. Los montos se actualizan anualmente por IPC





# Condicionalidades de salud

- **Asistencia a los controles de crecimiento y desarrollo**
- **Esquemas completos de vacunación (según edad)**

# Valor de las transferencias de educación



Según el grado que cursa el menor Joven

Grado/ Grupo	Transición	1-5	6-10	11	Formación Titulada
B/tá	\$20.000	\$0	\$0	\$45.000	\$180/200.000
1	\$0	\$5.000	\$10.000	\$15.000	\$0
2	\$0	\$15.000	\$30.000	\$40.000	\$0
3	\$0	\$15.000	\$35.000	\$40.000	N.A
4	\$0	\$15.000	\$30.000	\$30.000	N.A

Se incluye componente para jóvenes

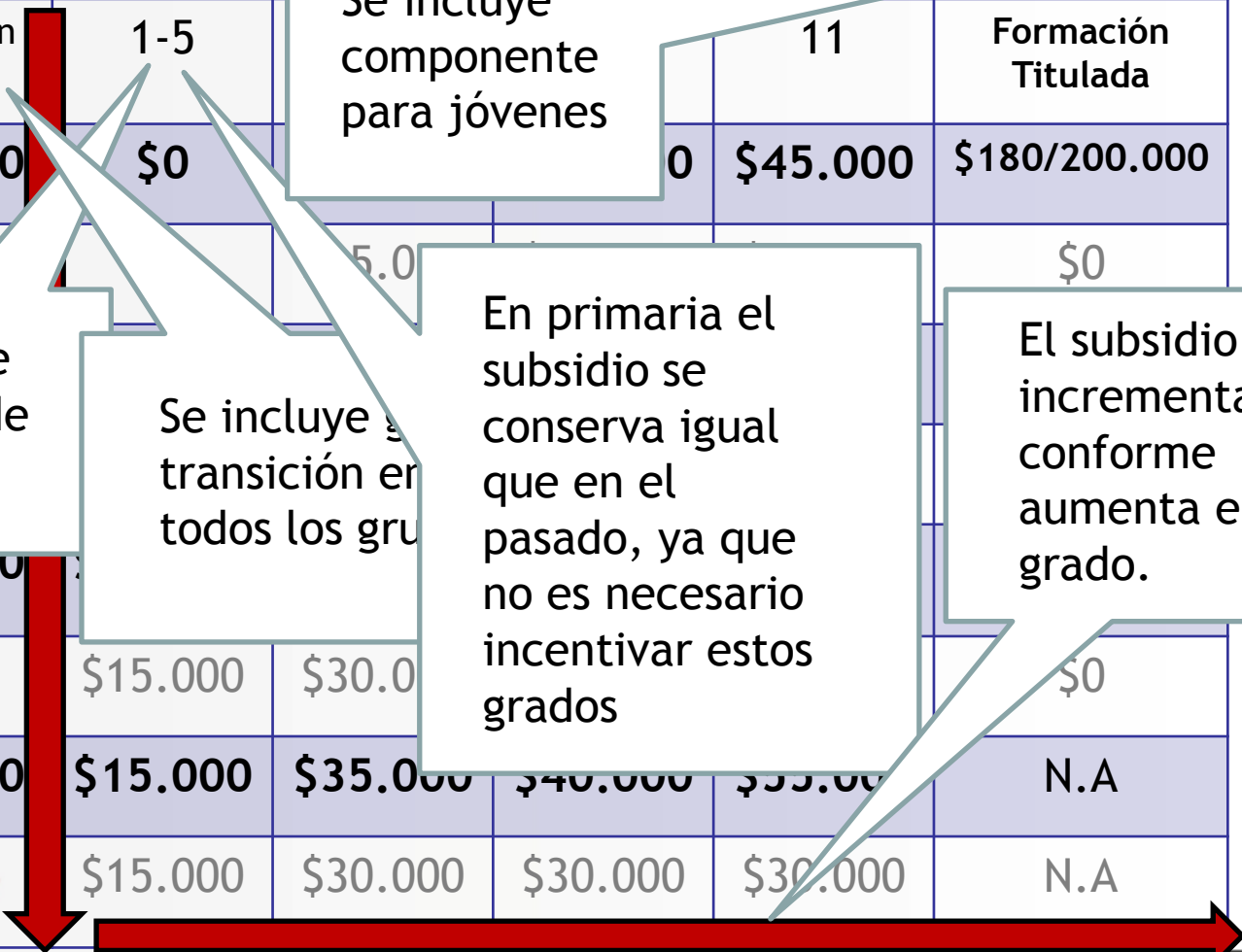
Se incluye primero de primaria

Se incluye desde transición en todos los grupos

En primaria el subsidio se conserva igual que en el pasado, ya que no es necesario incentivar estos grados

El subsidio incrementa conforme aumenta el grado.

La transferencia aumenta conforme el municipio es más pobre.



En el modelo anterior se pagaba desde 2 de primaria. Los montos se actualizan anualmente por IPC. Las poblaciones especiales (indígenas y desplazados) clasifican como grupo 4.



# Condicionalidades de educación

- **Asistencia al 90%** de las clases mensualmente
- **Asistencia a transición** para niños de 5-6 años
- **Repitencia máxima de dos años** durante todo el período escolar
- **Se admite rezago escolar** de 2 años
- **Máximo 3 transferencias monetarias de educación por familia** (sin contar transición). La asistencia a transición es prioritaria.

## Escenario:

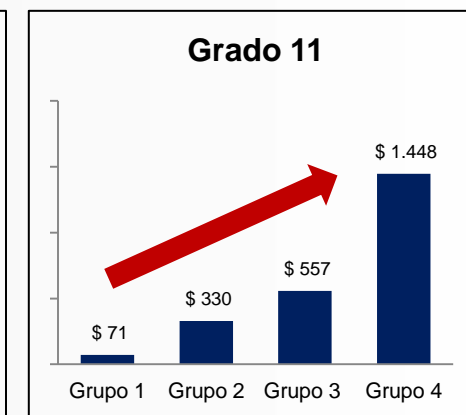
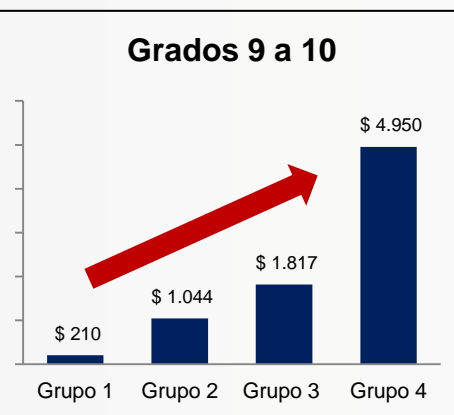
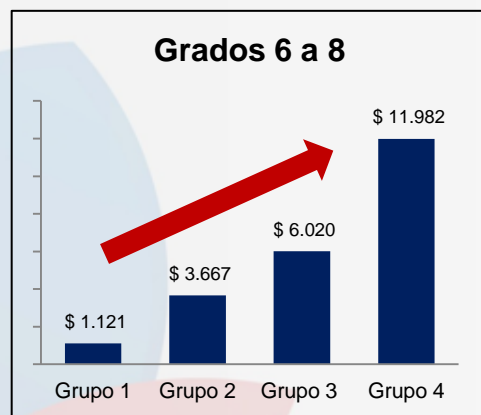
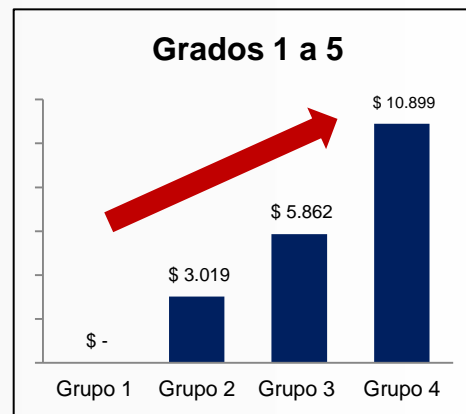
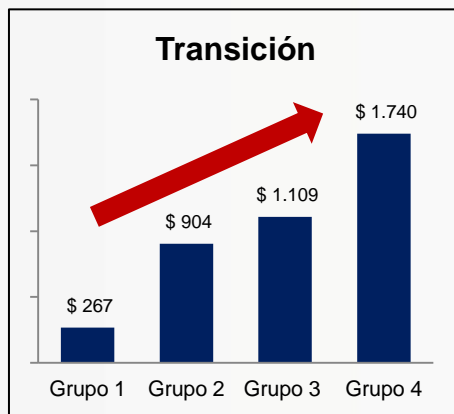
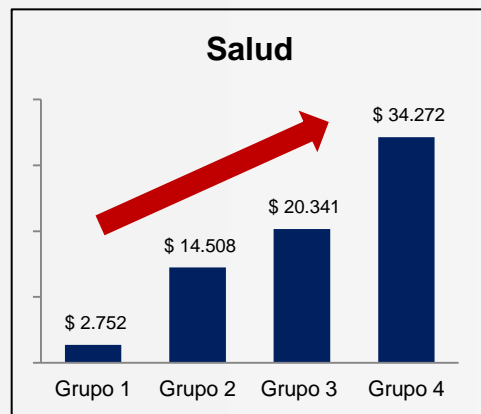
Una familia con un niño menor de 7 años, un niño en 5° grado y un joven en 10° grado.

- Pago actual: \$95.000
- Con **Más Familias en Acción**:

	Pago	Variación
Grupo 1	\$ 90.000	-5%
Grupo 2	\$ 100.000	5%
Grupo 3	\$ 110.000	16%
Grupo 4	\$ 125.000	32%



# Pagos totales por tipo de subsidio y por grupo (en millones de pesos)



La totalidad de recursos por grupo de municipios es progresiva en todos los casos.

# Más Familias en Acción

Pobreza y  
desigualdad  
de ingresos

Salud y  
nutrición

Educación  
básica y media

Jóvenes en  
Acción

Estrategias  
prioritarias



Bienestar  
comunitario





# Bienestar Comunitario



“Uno como líder debe estar muy de la mano trabajando con los alcaldes, con desarrollo social, debe estar en las reuniones, para ver qué programas salen por la alcaldía para la comunidad”.

Alexandra  
(Madre líder)



Familias beneficiarias  
y madres titulares

Enlace  
municipal

Alcaldía









# Madres Líderes

“Ser madre líder me abrió las puertas, me dio más palabras. Desde que estoy en el programa he tenido cambios en mi vida personal, he crecido, espiritual e intelectualmente”

Ofelia





## Encuentros de cuidado



Espacio de madres titulares con la madre líder y el enlace municipal, para analizar y actuar sobre la situación de la salud, la educación y otros aspectos de la vida familiar. Dos veces al año.

## Comité municipal de madres líderes



Planeación de actividades de promoción con las madres beneficiarias



# Asamblea Municipal





# Tamaño del programa

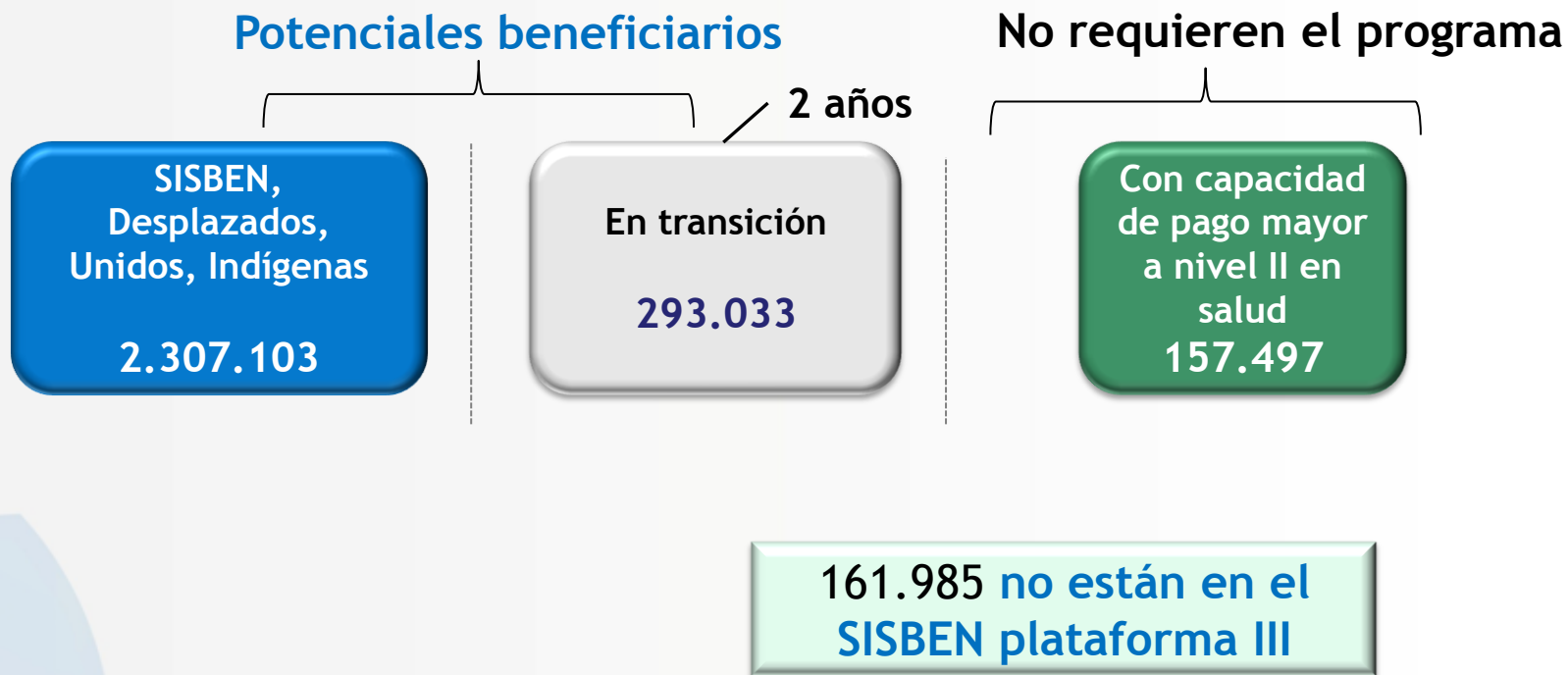


# Puntos de corte del programa

	<b>Nuevos beneficiarios</b>	<b>Actuales beneficiarios</b>
<b>Área 1</b> (14 Principales ciudades)	<b>0 - 30.56</b>	<b>0 - 54.86</b>
<b>Área 2</b> (urbano)	<b>0 - 32.20</b>	<b>0 - 51.57</b>
<b>Área 3</b> (rural)	<b>0 - 29.03</b>	<b>0 - 37.80</b>

**Nota:** los puntos de corte entre áreas no son comparables.

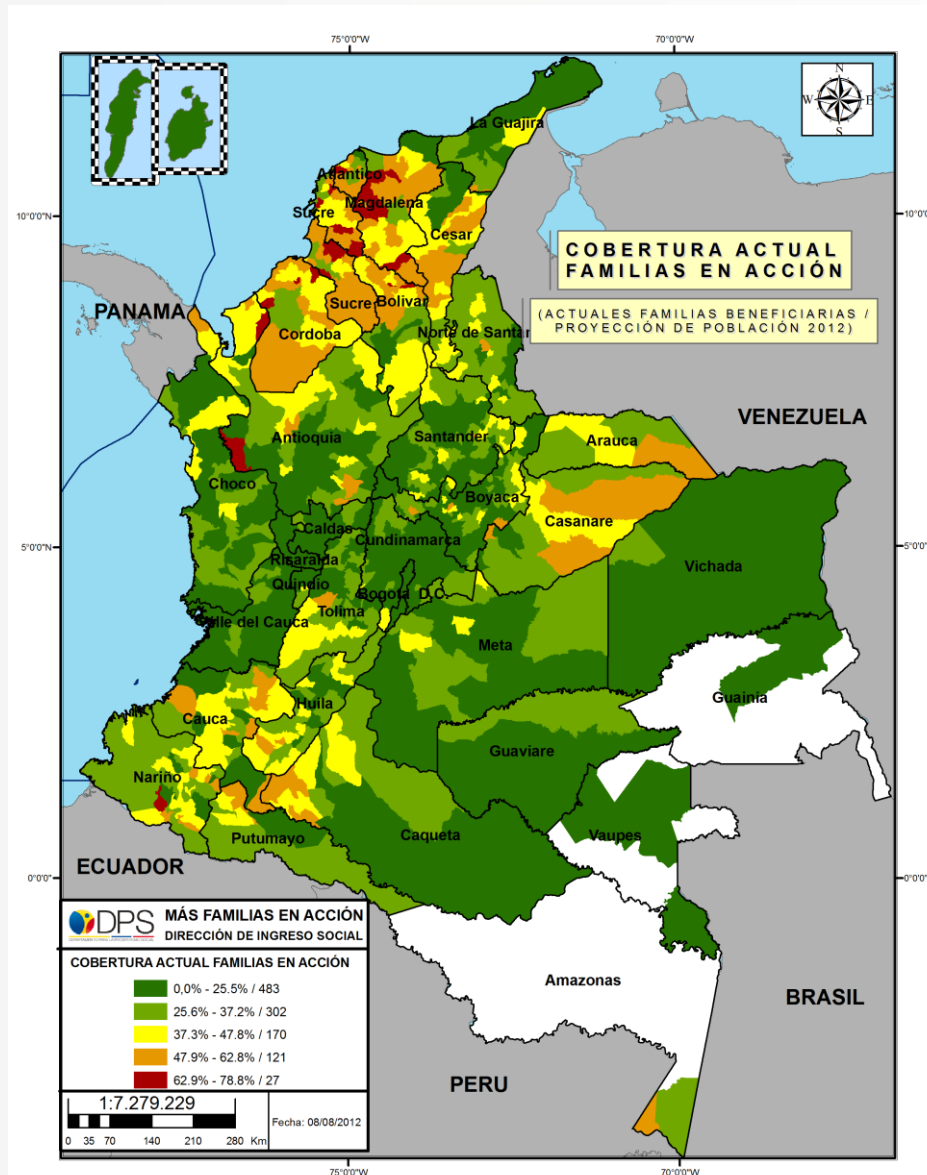
# Tamaño del Programa - Nacional



Se registra cambio en cobertura del programa de 2.1 a **2.6 millones de** familias beneficiarias (incremento del **20%**)

# Comparación de las coberturas

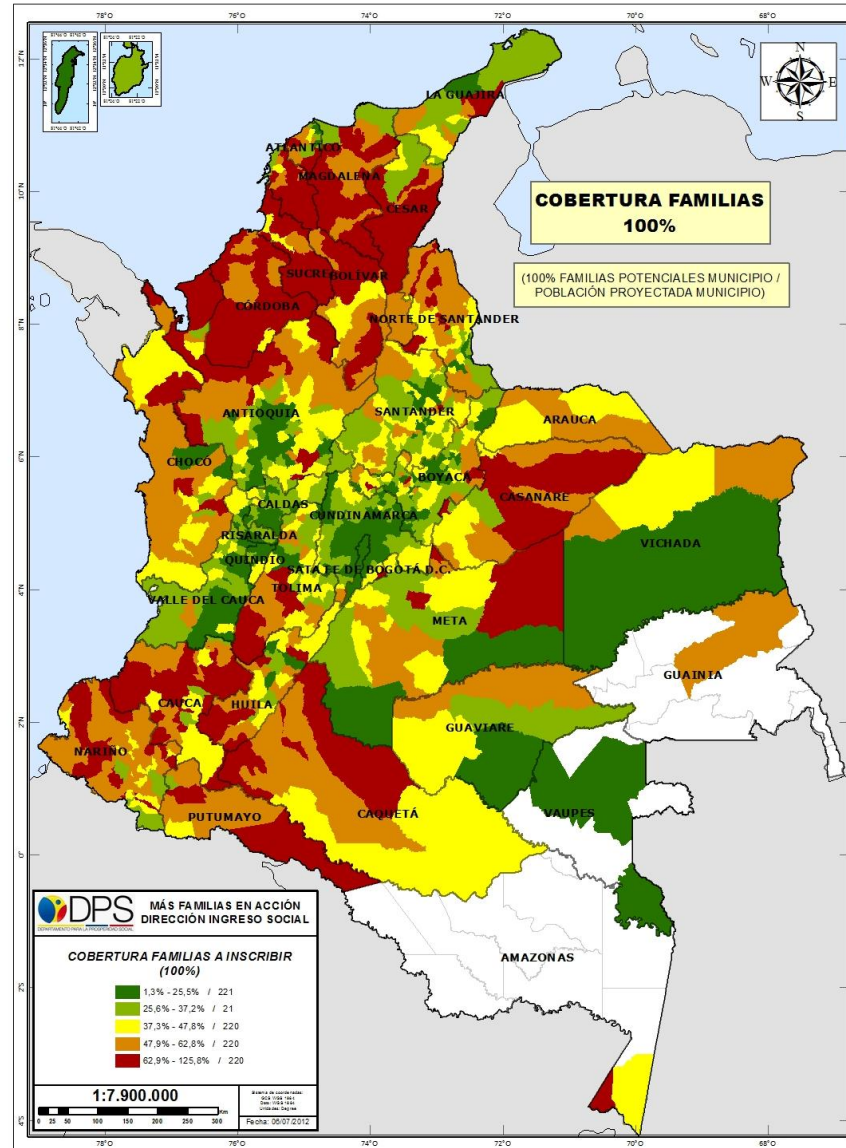
## Cobertura actual





# Comparación de las coberturas

## Nueva cobertura



# Proyección Financiera

# Más Familias en Acción (Nuevo Escenario)

Programa	2012		2013	
	Familias	Valores	Familias	Valores
Familias en Acción	2.212.111	\$ 1.274.515.809.000	2.603.722	\$ 1.738.560.334.182
Jóvenes en Acción	0	0	120.000	\$ 264.000.000.000
<b>Total</b>		<b>\$ 1.274.515.809.000</b>		<b>\$ 2.002.560.334.182</b>

## 1. Temas de estudio

- Ingreso, consumo, pobreza y desigualdad
- Demografía y condiciones de vida
- Desempleo juvenil
- Capital social

## 2. Pilotos



Familias con miembros con discapacidad



Calidad en la nutrición



Embarazo adolescente



Trabajo infantil en minas

## 3. Convocatoria con BanRep para libro de TMC de Más Familias en Acción

## 4. Evaluaciones de impacto



“(…)Si no fuera por la esperanza de que el estudio científico de las acciones sociales de los hombres puede conducirnos, aunque no directa ni inmediatamente, sino después de un tiempo y hasta cierto punto, a resultados prácticos en favor del perfeccionamiento social, no pocos estudiantes considerarían el tiempo dedicado a estos estudios como perdido.

(…) Esto es cierto para todas las ciencias sociales pero especialmente para la economía. Porque esta esfera es precisamente la que más le interesa o inspira”.

PIGOU, A. C. (1920). La Economía del Bienestar





# @FamiliasAccion





