

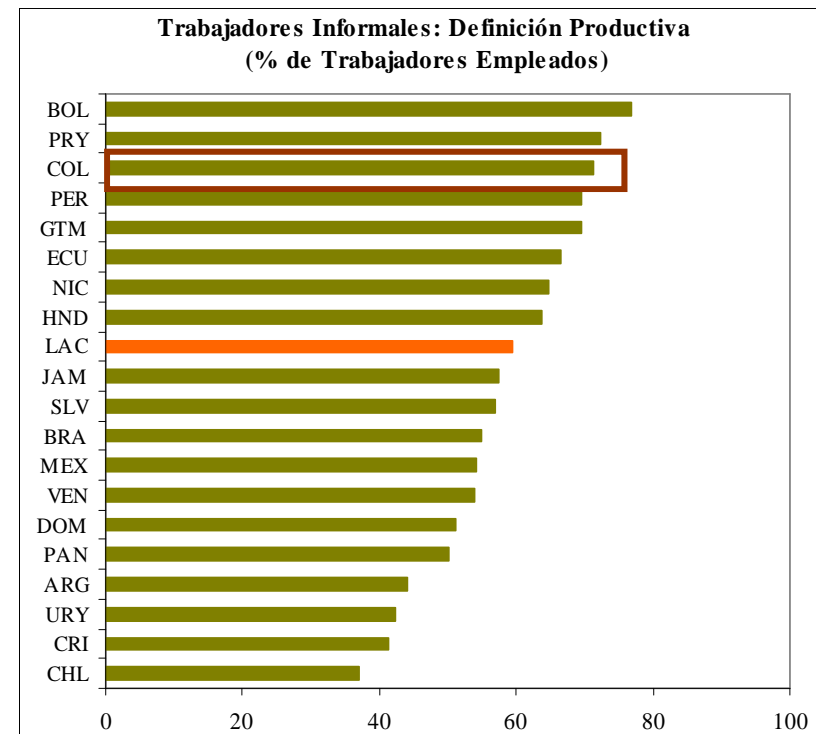
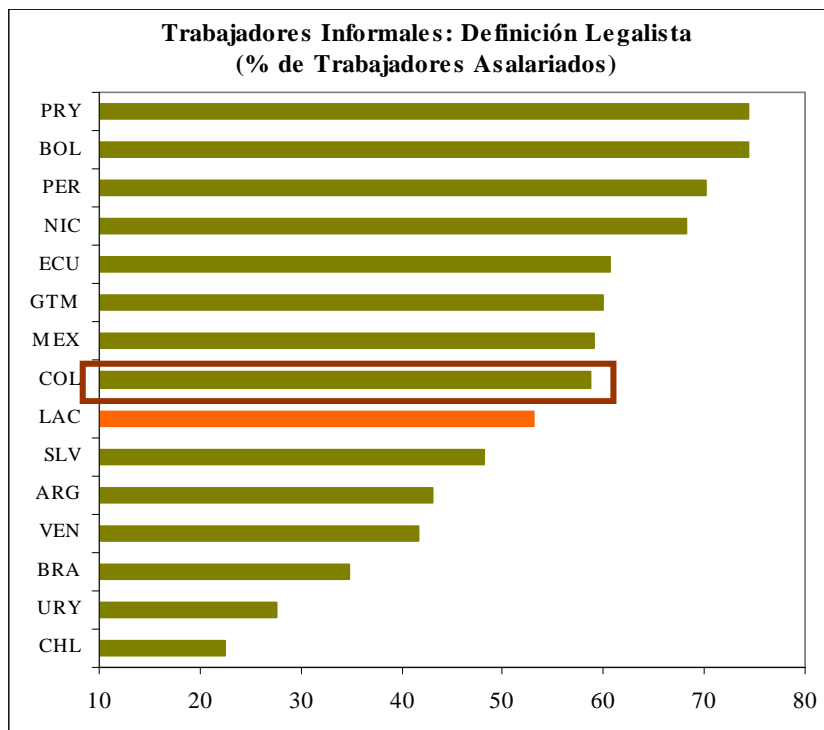
Hacia la Formalidad

Qué Revelan los Flujos Laborales?

William F. Maloney
Banco Mundial
Bogotá, Marzo 2011



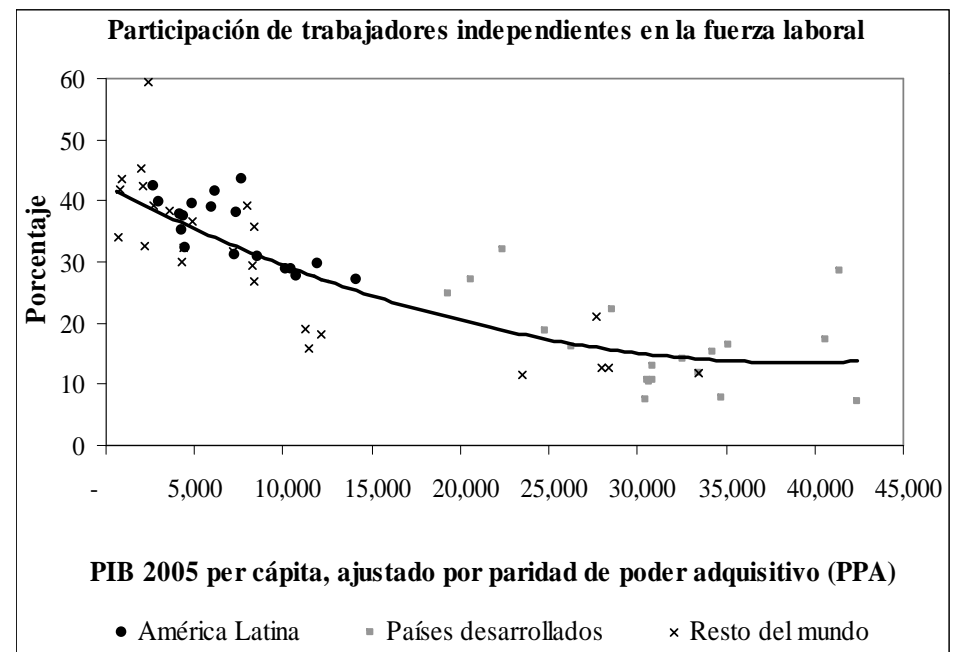
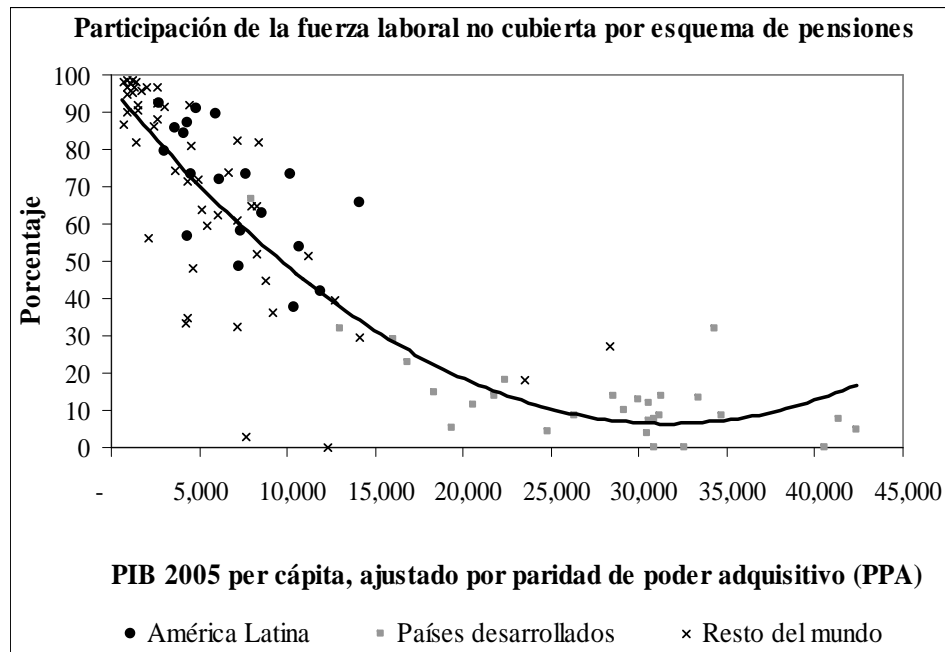
Los países de América Latina y el Caribe tienen altos niveles de la informalidad



Fuente: Perry et al (2008)

Aunque no son significativamente más informales que países comparables...

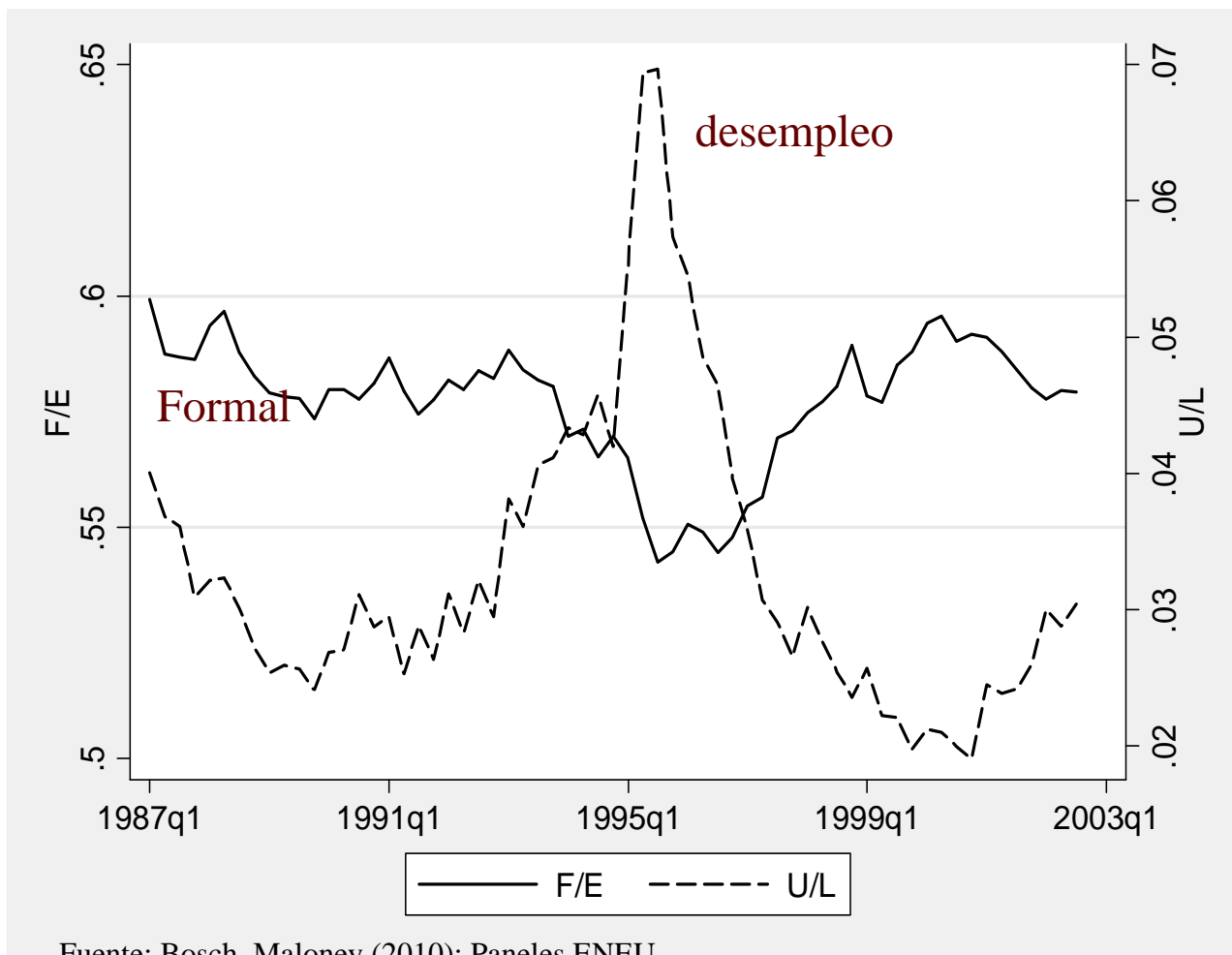
Dos medidas de informalidad vs. ingreso per cápita





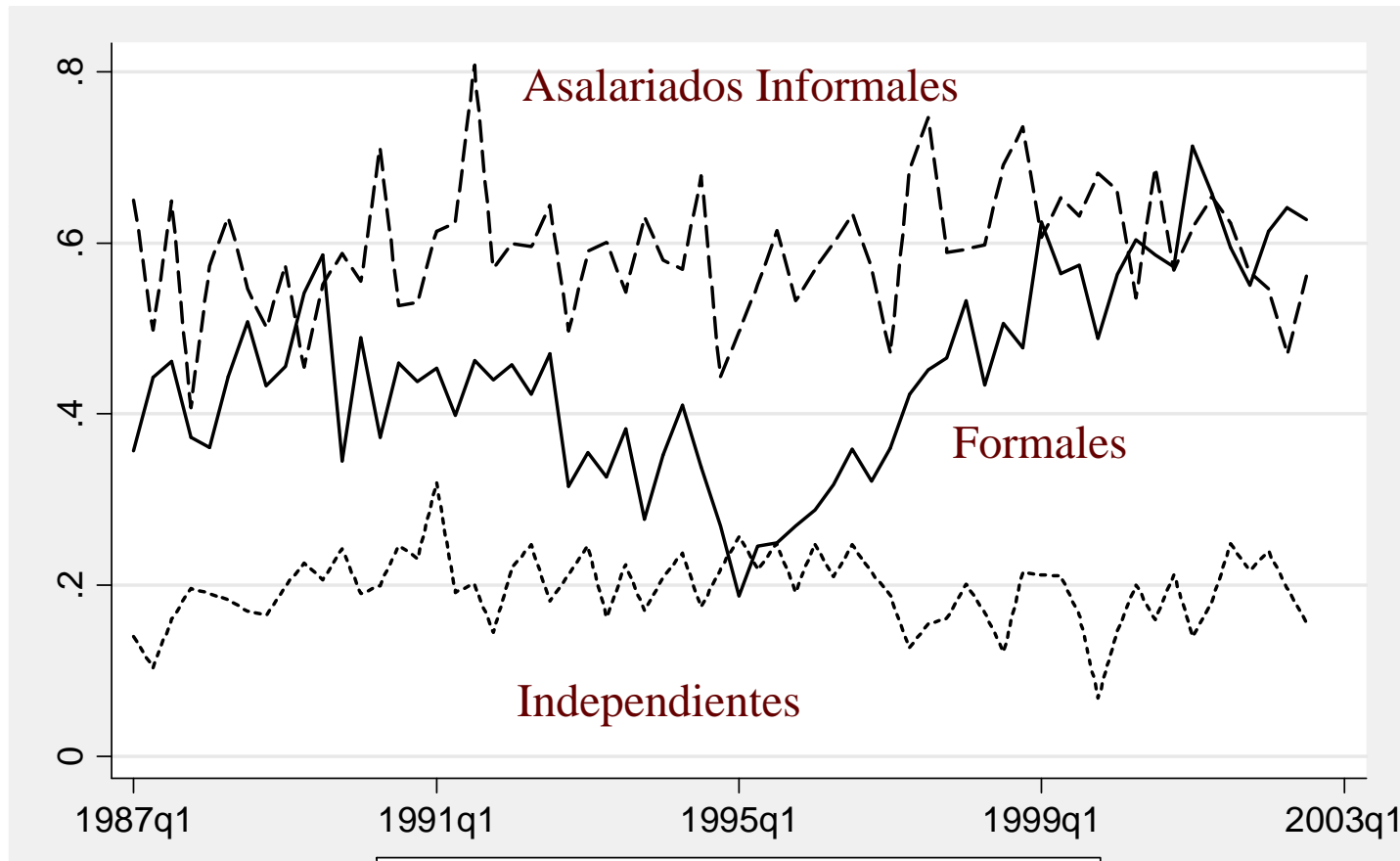
QUÉ REVELAN LOS FLUJOS DE TRABAJADORES?

1. México: El ciclo de negocios



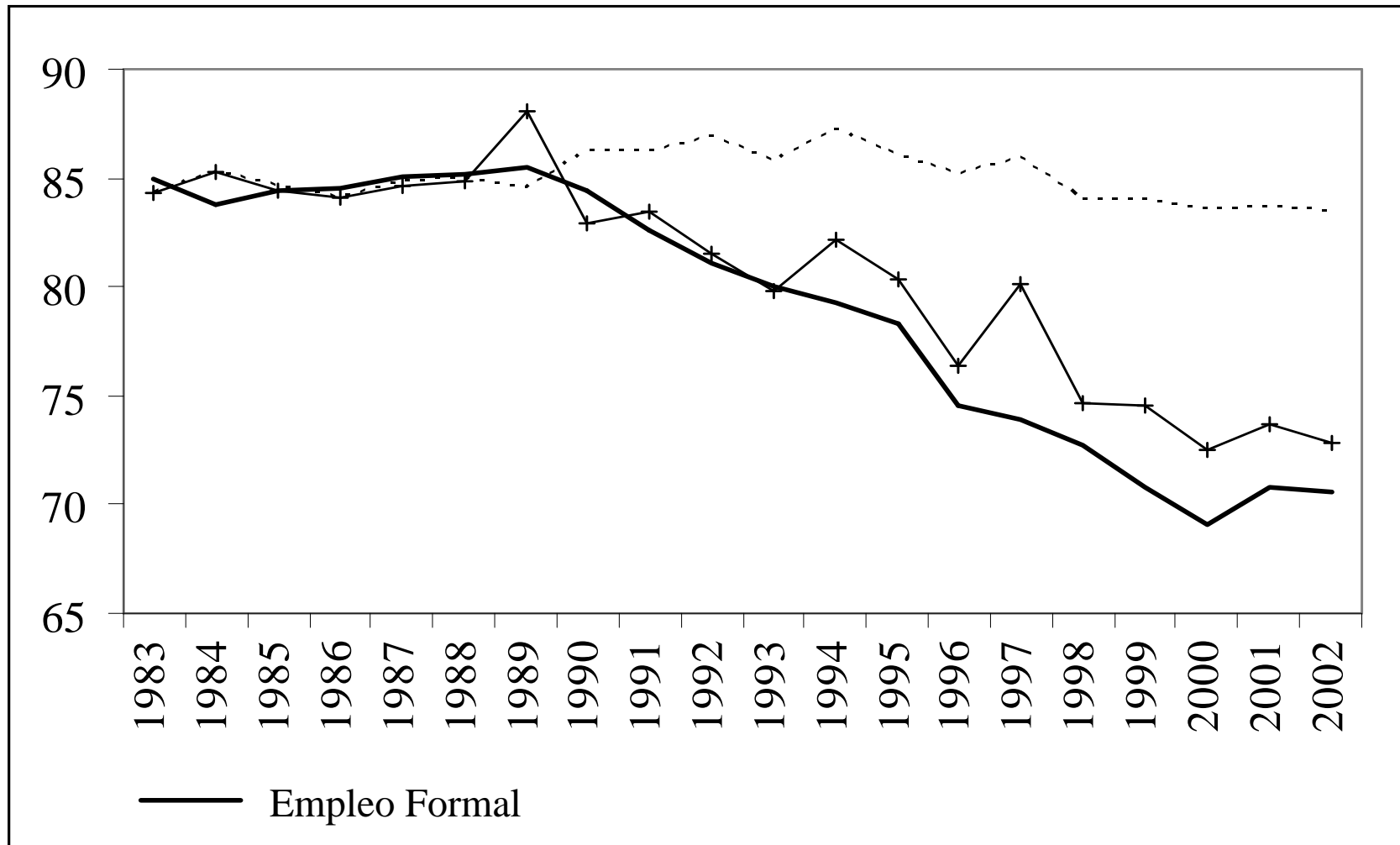
Fuente: Bosch, Maloney (2010): Paneles ENEU

El flujo critico: Tasa de obtención de empleo en el sector formal

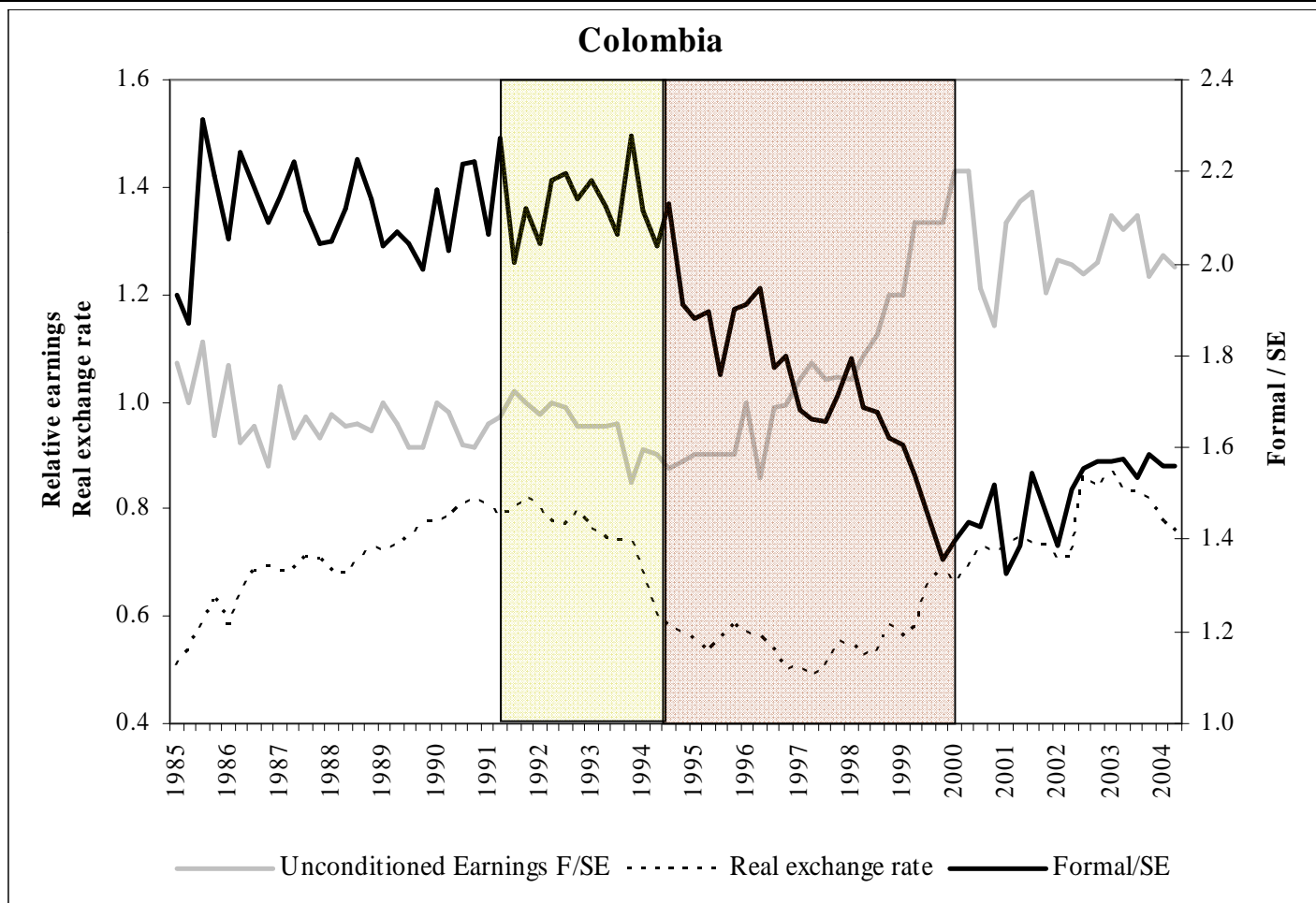


Fuente: Bosch, Maloney (2010): Paneles ENEU

2. Brasil: la caída del empleo formal en los 1990



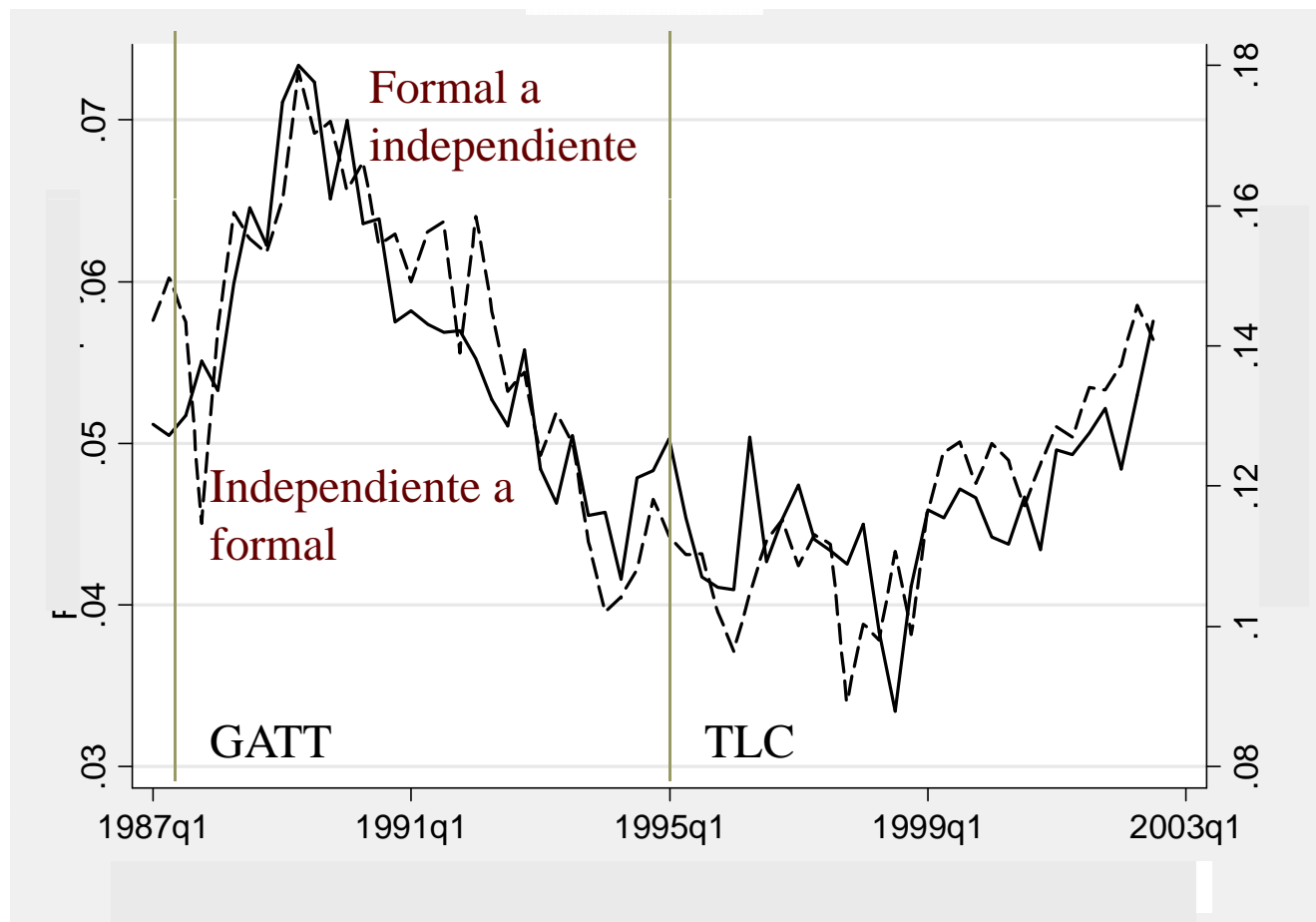
Algo semejante pasó en Colombia: un caso de segmentación/exclusión extrema



Procíclica/integrado	Contracíclica/segmentado
----------------------	--------------------------

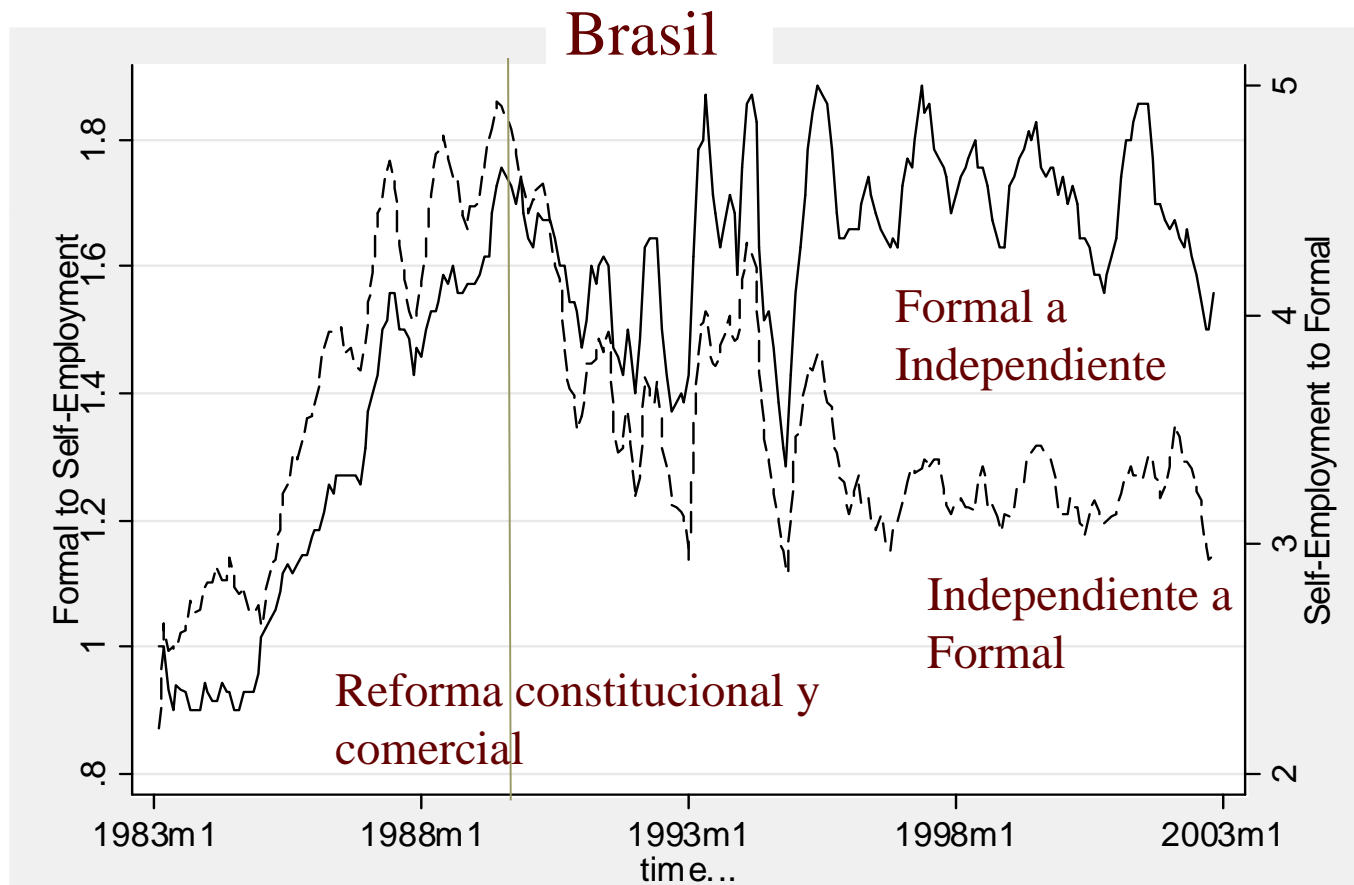
México: patrón simétrico de flujos entre trabajo independiente y el sector formal

México



Fuente Bosch, Maloney (2007)

Este patrón simétrico se rompe después de 1990 en Brasil.



Bosch, Goñi, Maloney (2007)



PERO CUALES FLUJOS ?

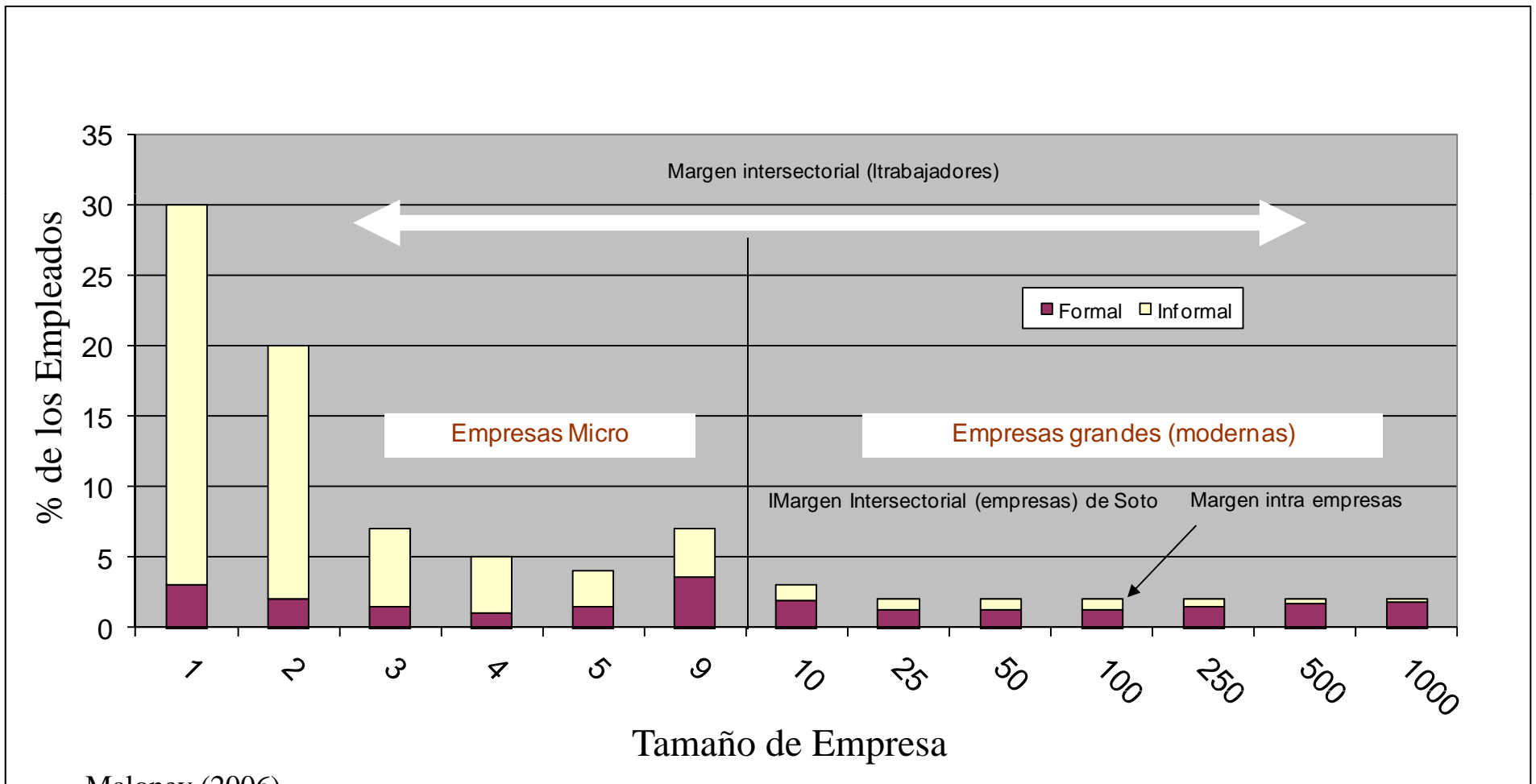


3 márgenes entre la informalidad y la formalidad

1. Porteño: Reducir los informales en grandes empresas?
2. De Soto: Incentivar/facilitar que se formalicen los micros?
3. Harris-Todaro: Facilitar que los informales se muevan a grandes empresas formales?

Diria yo: en todos aunque uno es mas importante

Los tres márgenes



Maloney (2006)



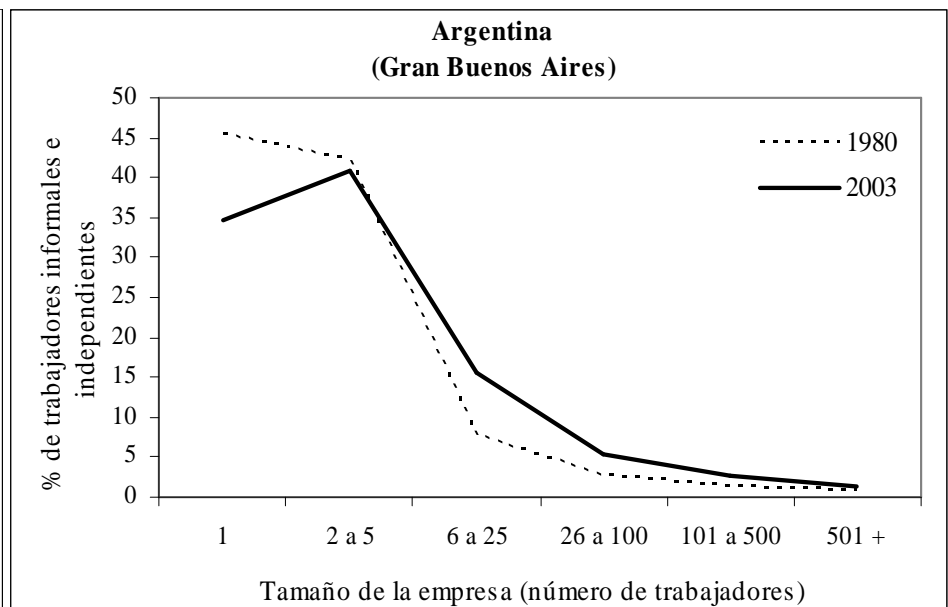
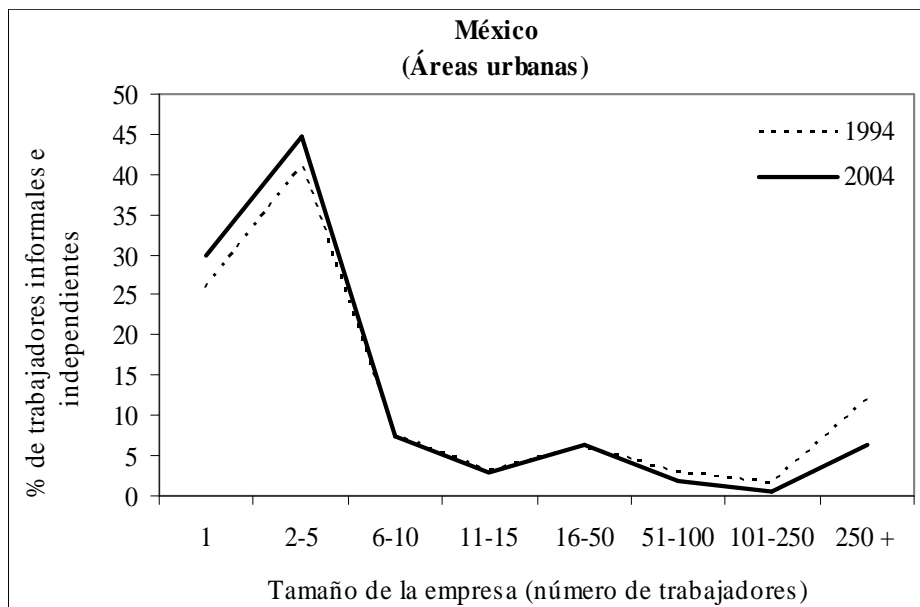
Dos visiones: Escape y exclusión

- Enfoque tradicional de exclusión para la informalidad
 - Trabajo: empleos inferiores en un mercado segmentado
 - Empresas: acceso restringido a servicios debido a elevados costos de entrada (de Soto)
- Enfoque de escape: los trabajadores y firmas analizan costos vs. beneficios de volverse formales
 - Trabajo: informalidad ofrece flexibilidad, permite evitar programas de beneficios, diseño inadecuado y provee trabajo de bienestar comparable
 - Empresas pequeñas: no necesitan/desean programas del Estado y de mercado, no pagan por ellos
 - Empresas grandes e individuos: ¿Por qué pagar impuestos si es posible evadir?
- Ambos existen en diversos grados en los distintos países pero tienen diferentes implicaciones de política

1. Porteño: Mayoría de informales se encuentran en empresas pequeñas

- ❑ La informalidad se expande en firmas grandes en Argentina, Brasil.
- ❑ 75% de mexicanos y argentinos en empresas de 5 trabajadores o menos
- ❑ Colombia: semejante (Javier Gamboa)

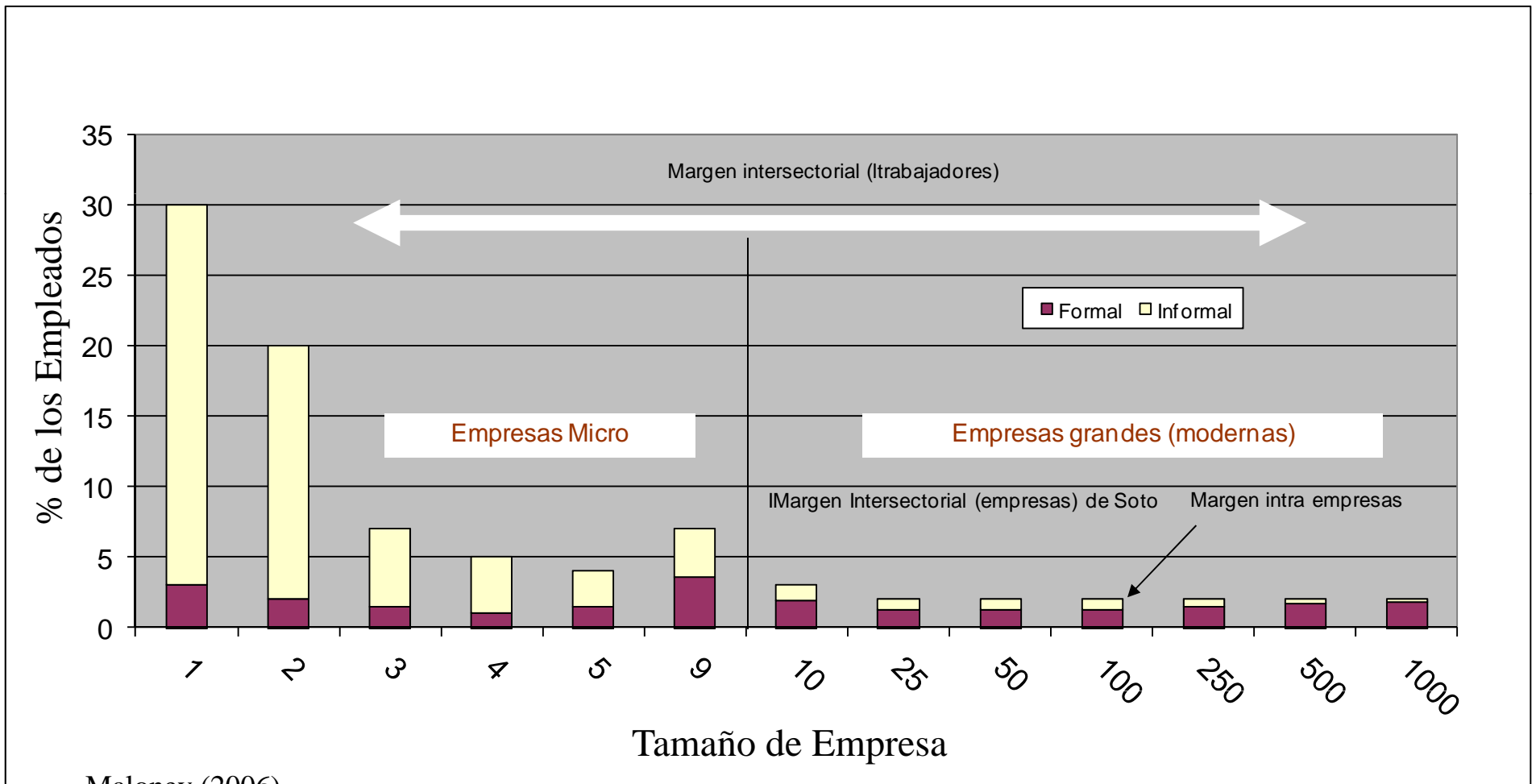
Asignación de trabajadores informales de acuerdo al tamaño de la empresa



Distribución de la Informalidad (MX)

	% empleados que son informales	Distribucion de empleados informales	
Tamaño			
1	97	35	} 77%
2 to 5	90	42	
6 to 10	50	7	
11-15	39	3	
16-50	26	6	
51-100	14	2	
101-250	12	1	
+250	7	6	
Total		100%	

Los tres márgenes



Maloney (2006)

2. De Soto?

Tamaño de empresa Inicial	Tamaño de Empresa Final					
	1	2 a 5	6 a 10	11 a 15	16 a 50	50+
1	2.1	11.6	7.9	8.4	15.8	54.2
2 to 5	0.2	20.7	14.2	5.4	16.2	43.2

84%

65%

Fuente: Bosch and Maloney (2011).

- Ciclo definido por flujos a empresas grandes

Evidencia reciente sobre políticas para reducir impuestos y burocracia

□ Programa *SARE* en México :

- Registro del negocio en 3 días
- Impacto positivo sobre formalidad, pero de poca magnitud
 - Bruhn (2007): aumento del 5,6% en la fracción de negocios registrados pero mayormente por aumento en la entrada de trabajadores asalariados
 - Kaplan et al. (2007): aumento de tan solo 0,7%

□ Programa *SIMPLES* de Brasil :

- Reducción en la carga impositiva: 8% de los ingresos
 - Monteiro & Assunção (2005), Fajnzylber et al (2010): aumento en la tasa de registro de los comercios minoristas ... por lo menos en el 1^{er} año después de SIMPLES
 - No contribuye en forma importante al movimientos agregados

3. Flujos a puestos en empresas mas grandes?

Brazil: Reformas Constitucional y reformas comerciales

$$Y_{jt} = \alpha_j + \alpha_t + \overline{Commercio}_{jt} \beta_{Com} + \overline{D * RC}_j \beta_{D.RC} + u_{jt}$$

Panel Dinámico: 18 Industrias, Datos Anuales 1983-2002

Liberalización:

- Penetración de importaciones: Muendler (2002)
- Protección efectivo: Kume et al. (2003)

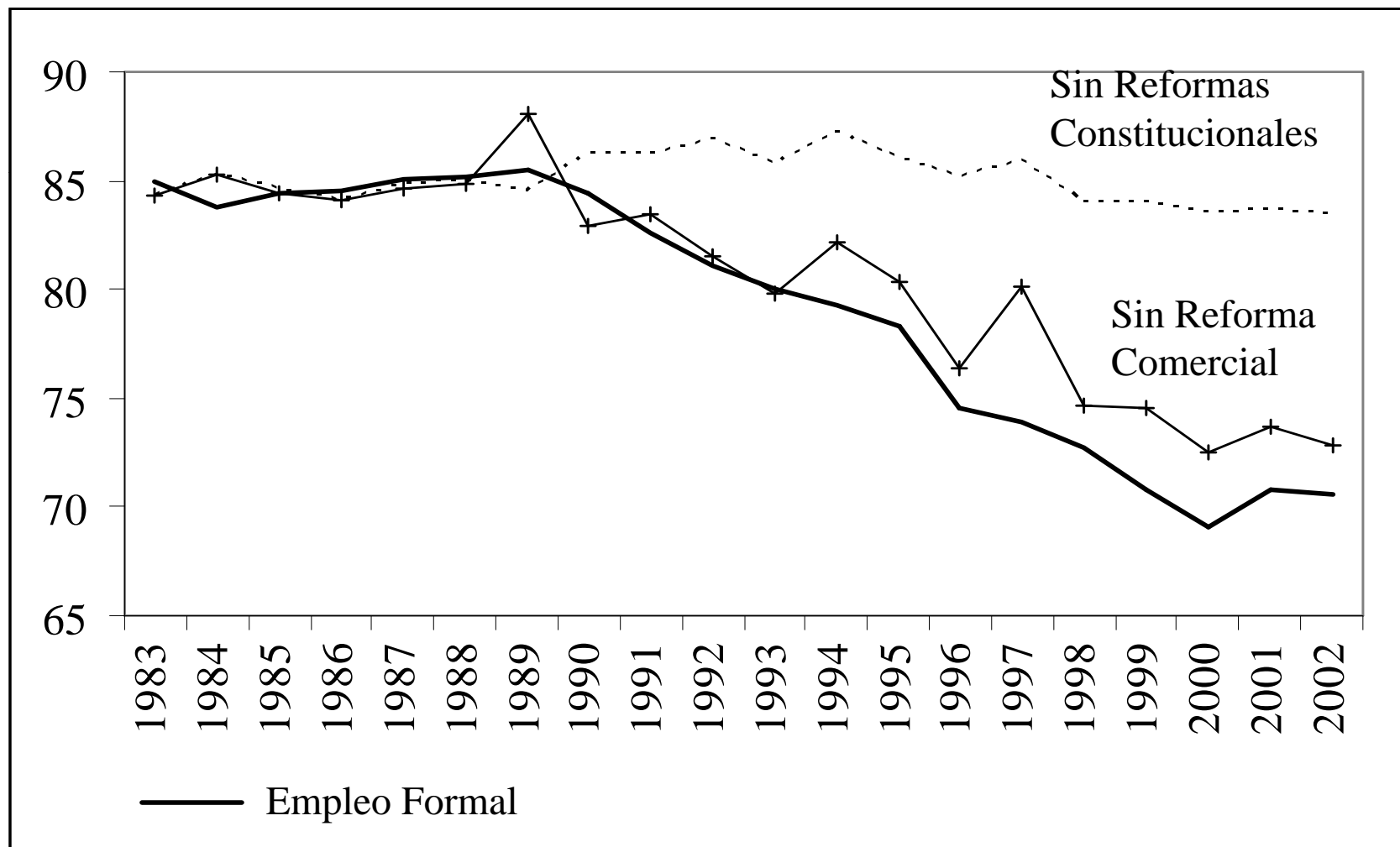
Reforma Constitucionales:

- *Costo de Despido*: duración promedia (años) de trabajadores terminados (1983-1987, fuente: PME)
- *Overtime*: proporción de trabajando mas de 44 horas (promedio 1983-1987, fuente: PME)
- *Densidad sindical*: % de trabajadores miembros de un sindicato (prom 1986 and 1988, fuente: PNAD)

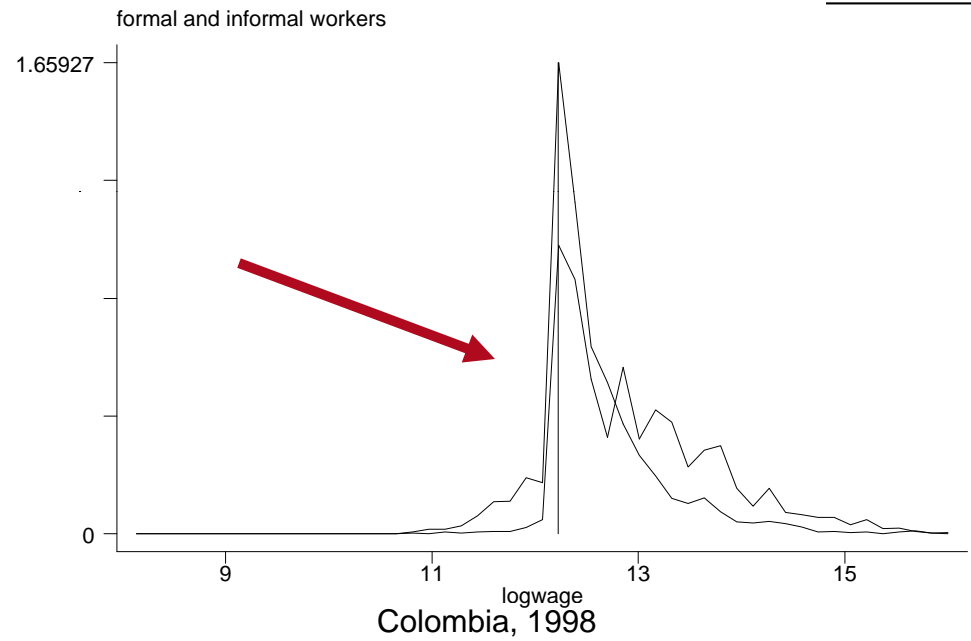
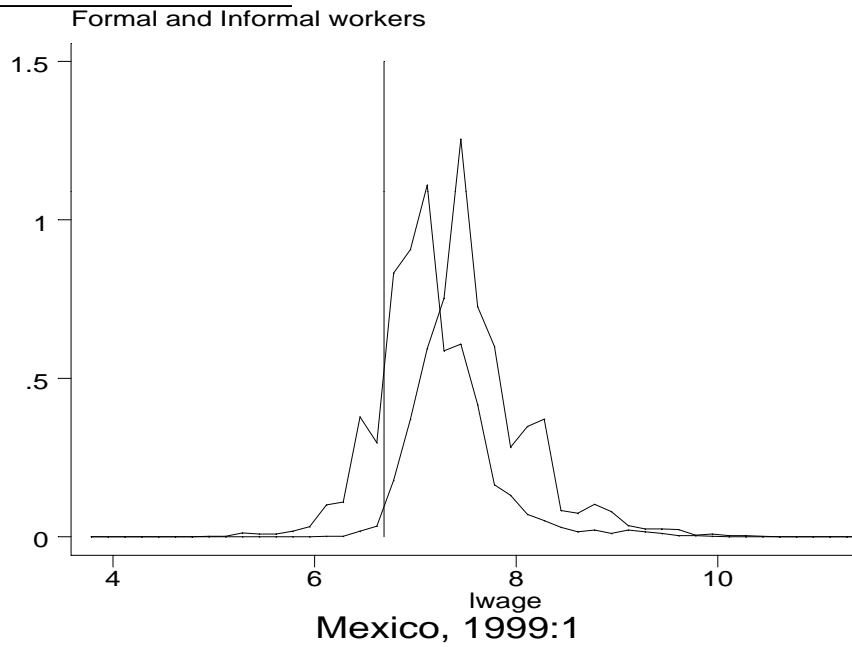
Reforma Constitucional no reformas comerciales (Ni SIMPLES)?

Variable	Sector Size	Industry Differentials	Creation	Destruction
Dependent (-1)	0.64 *** <i>0.06</i>	0.46 *** <i>0.05</i>	0.07 <i>0.07</i>	0.071 <i>0.054</i>
Dependent (-2)	0.17 *** <i>0.04</i>	0.18 *** <i>0.05</i>	0.29 *** <i>0.06</i>	0.053 <i>0.050</i>
Effective Tariff	-1.08 <i>2.02</i>	0.03 <i>0.09</i>	0.28 * <i>0.16</i>	-0.003 <i>0.004</i>
Import Penetration	-8.17 ** <i>3.19</i>	-0.31 *** <i>0.10</i>	-0.43 *** <i>0.15</i>	-0.005 <i>0.005</i>
Tenure	0.44 *** <i>0.12</i>	0.02 * <i>0.01</i>	0.24 *** <i>0.04</i>	0.000 <i>0.001</i>
Tenure (-1)	-0.24 <i>0.16</i>	-0.05 *** <i>0.01</i>	-0.32 *** <i>0.02</i>	0.000 <i>0.000</i>
Overtime	3.21 *** <i>0.99</i>	0.23 *** <i>0.04</i>	-0.78 *** <i>0.04</i>	0.001 <i>0.003</i>
Overtime (-1)	-5.56 *** <i>1.38</i>	-0.29 *** <i>0.06</i>	0.65 *** <i>0.06</i>	-0.006 *** <i>0.002</i>
Union	0.21 <i>1.24</i>	0.11 <i>0.10</i>	-0.56 *** <i>0.16</i>	0.018 *** <i>0.003</i>
Union (-1)	3.07 ** <i>1.52</i>	-0.14 * <i>0.07</i>	0.51 *** <i>0.08</i>	-0.016 *** <i>0.002</i>
C	14.80 *** <i>3.91</i>	1.53 *** <i>0.26</i>	0.49 *** <i>0.07</i>	0.012 *** <i>0.003</i>
R2 (Weighted)	0.997	0.998	0.765	0.810
R2 (Unweighted)	0.986	0.964	0.736	0.378
Durbin Watson	2.08	2.06	2.10	2.03
Included observations	18	18	18	18
Cross-section included	18	18	18	18
Total pool observations	324	324	324	324

Brasil: la caída del empleo formal tiene raíces en la legislación laboral



Distribución de salarios informales/formales



ENEU,



AGENDA



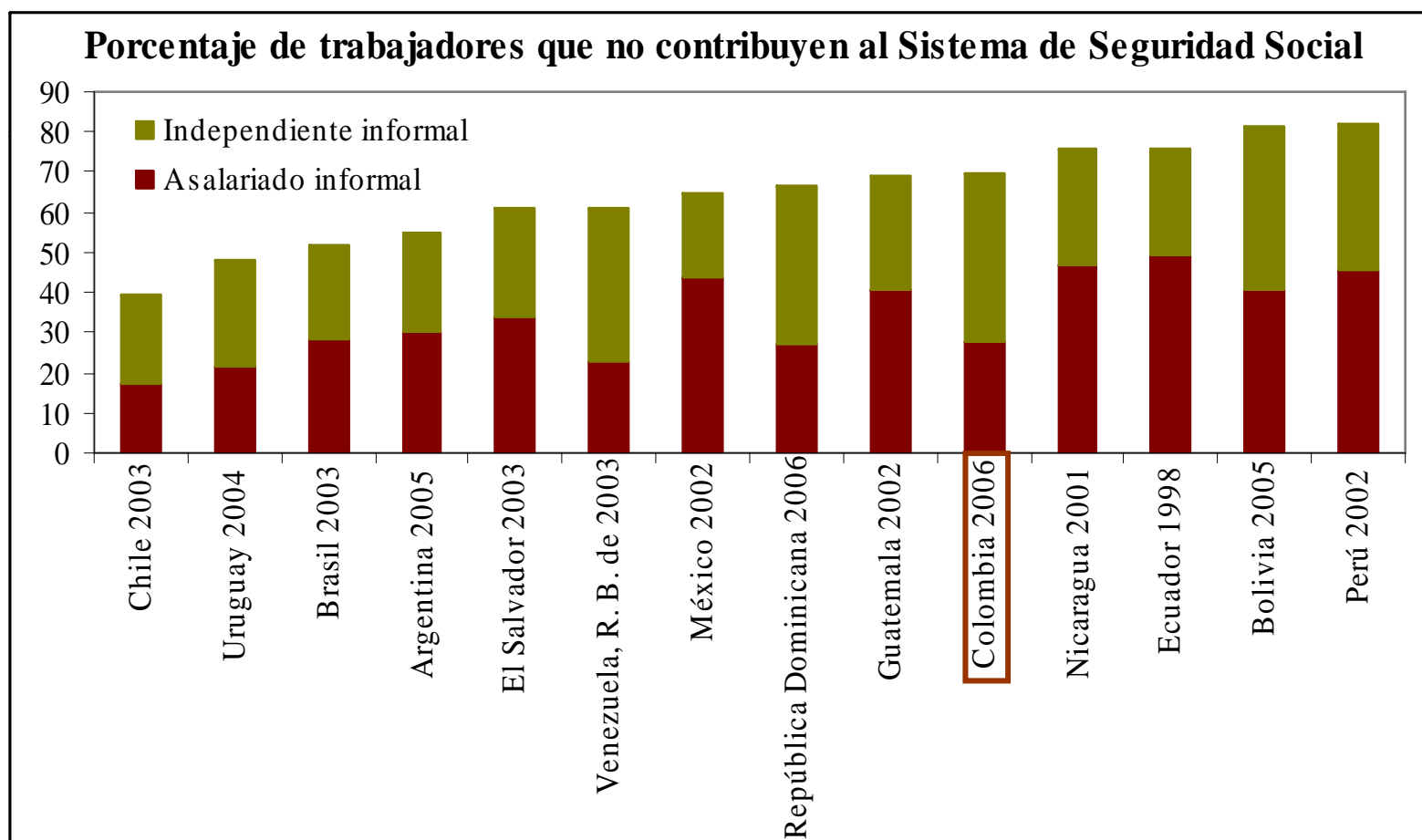
Reformas por todos los márgenes

- Reducir el costo de oportunidad de ser informal: aumentar la productividad en el sector formal
 - Mejor clima de inversión y innovación
 - Mayor acumulación de capital humano
- Reducir distorsiones que reducen la creación de nuevos puestos en el sector formal
- Inclinar la proporción costo/beneficio de las firmas y trabajadores para que opten por la formalidad:
 - Removiendo incentivos distorsionadores en los sistemas de seguridad social,
 - Reduciendo el costo de hacer negocios para todas las empresas
 - Mejorando los servicios asociados con la formalidad, especialmente para las PyMEs

FIN

Dos tipos distintos de trabajador informal

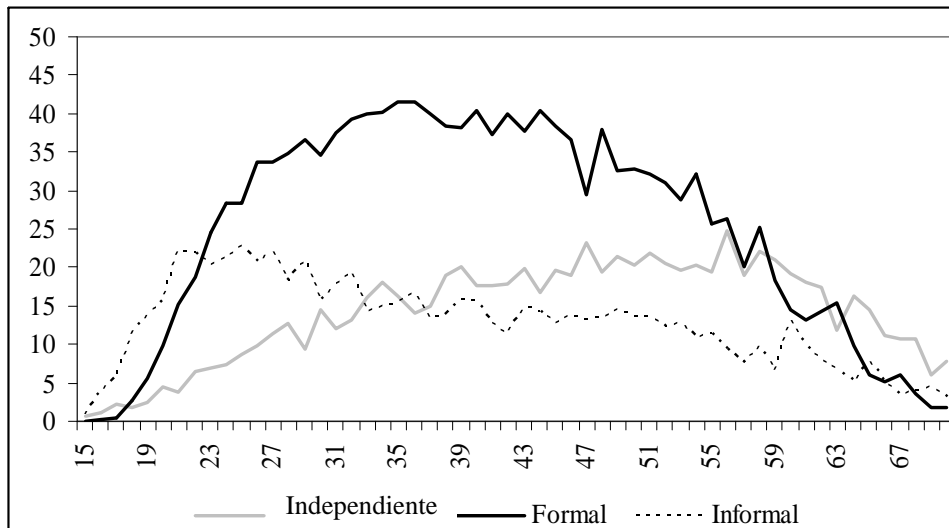
Distribución de trabajadores informales en América Latina



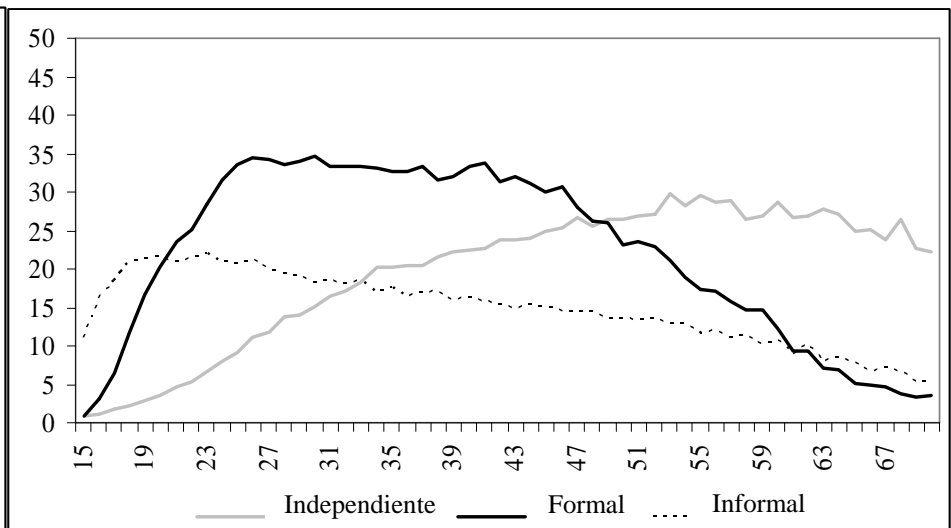
Roles cambian a lo largo del ciclo de vida

- **Asalariado informal** predominante entre jóvenes (puerto de entrada, acumula experiencia para ser asalariado formal o trabajador independiente)
- **Trabajador independiente prevalente entre adultos** (capital y habilidades para pasar a independiente/abrir negocio)

Argentina

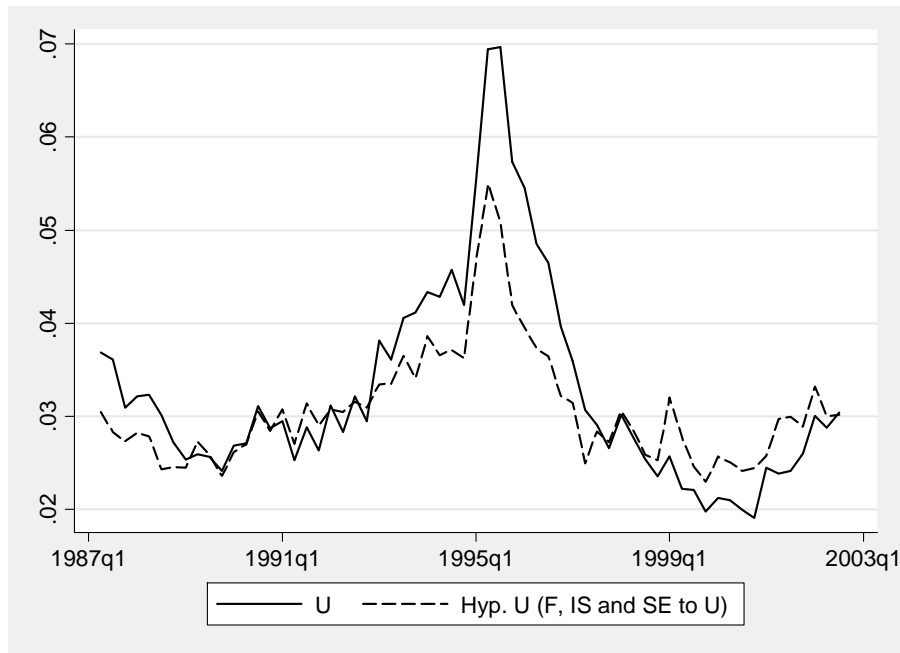


México

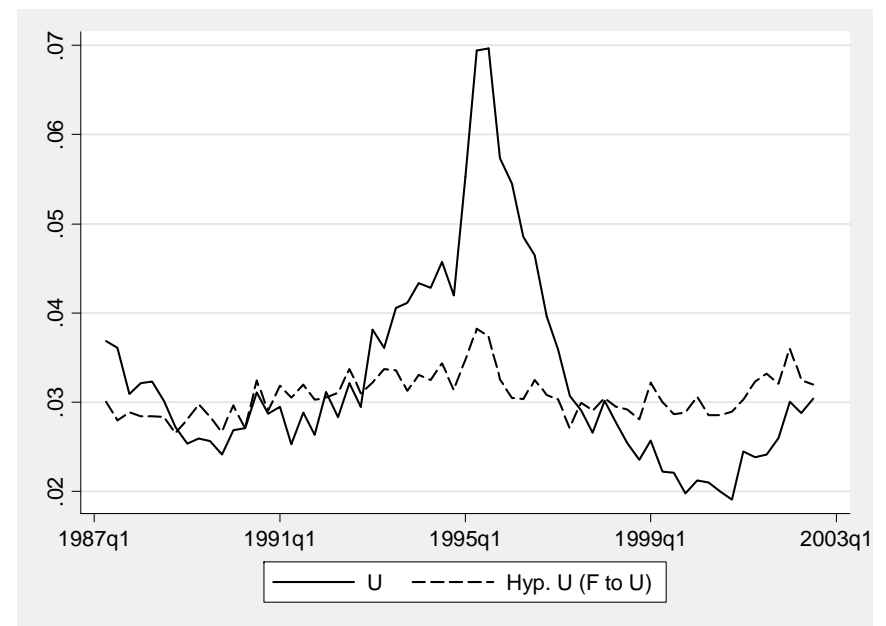


El desempleo esta impulsado por separaciones...informales

Separaciones

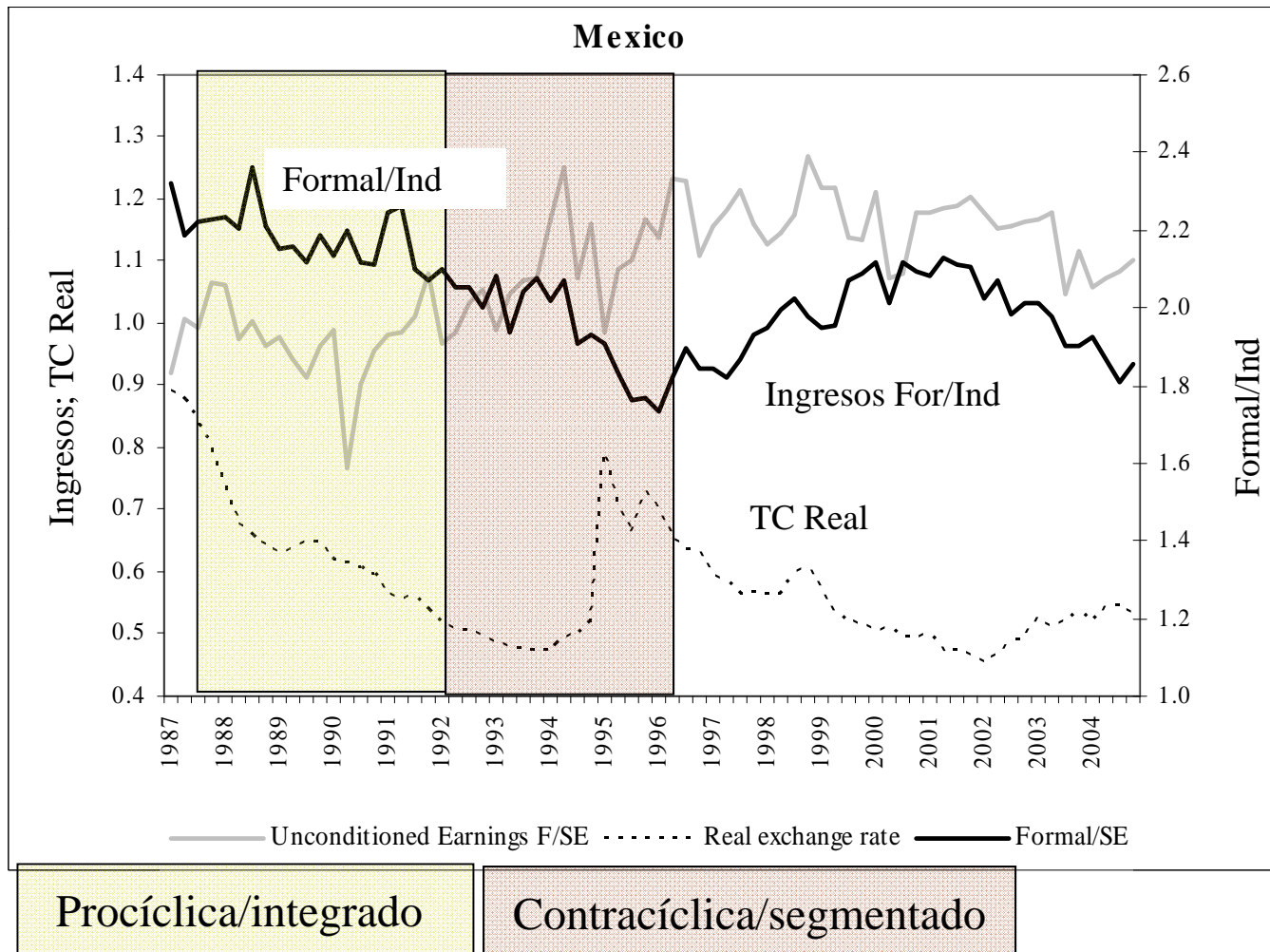


Separaciones (formales)



Fuente: Bosch, Maloney (2010): Paneles ENEU

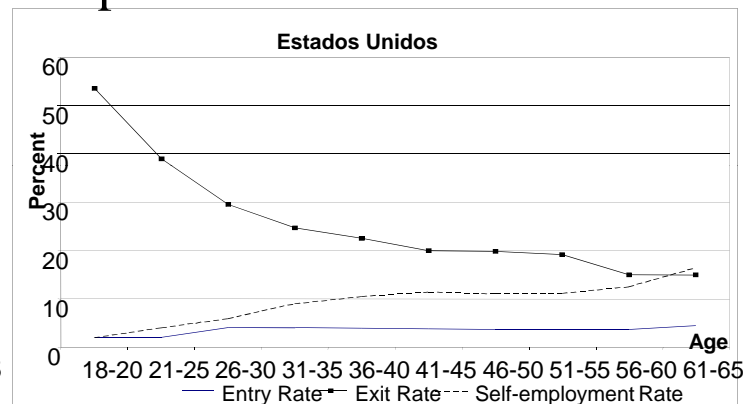
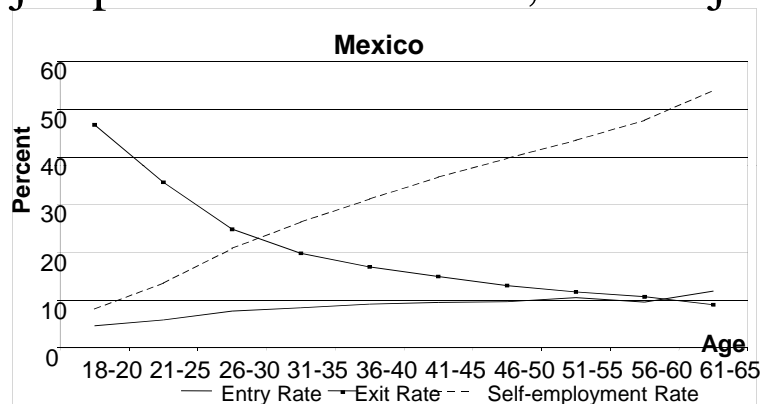
3. Evolución a través del ciclo



Fiess, Fugazza and Maloney (2009): ENEU

Dinámica de las microempresas: muy similar en ALC y EEUU

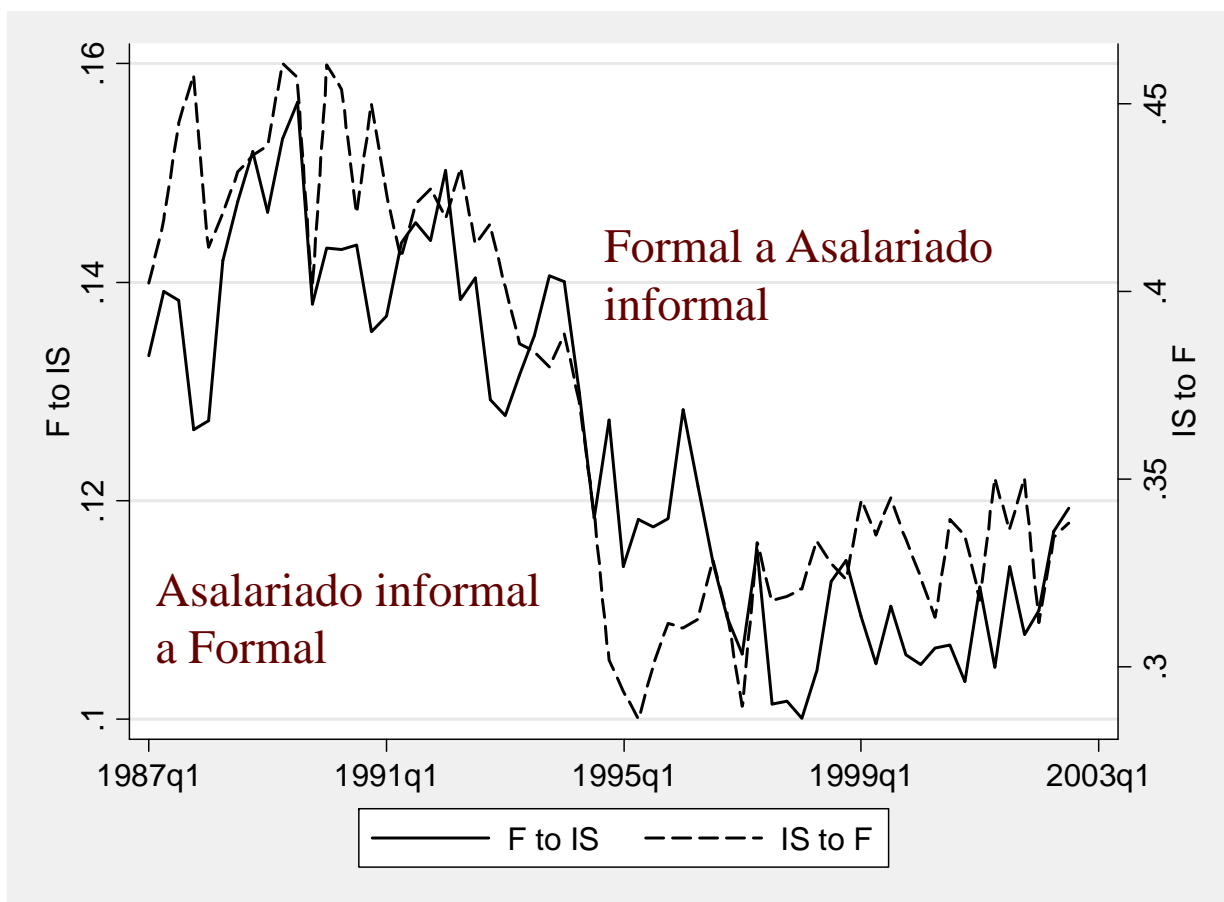
Ejemplo: como en EEUU, el trabajo independiente aumenta con la edad



Otras similitudes:

- La entrada aumenta mientras mayor es:
 - La educación (empresas con por lo menos un empleado)
 - El salario de los asalariados (para dados niveles de educación, edad, etc.)
- Quiebra y crecimiento de las empresas:
 - Alta rotación en microempresas
 - Supervivencia y crecimiento de las firmas aumenta con la educación de los dueños

Asalariados informales: menos pro- cíclico y simétrico pero se asemeja a los independientes



Fuente: Bosch, Maloney (2010): Paneles ENEU

Resultados semejantes de otros países

- Abertura?
 - Argentina: Caída grande en empleo formal desde 1980. Comercio ~10%
 - Mexico: Al pesar de la liberalización unilateral en 1987 y NAFTA en 1995, poco cambio en la informalidad y probablemente impacto positivo
- Otra evidencia que, si, importa las normas laborales:
 - Colombia- Salario mínimo, parafiscales (Santamaría , Kugler , Cárdenas, varios)
 - Perú (Santamaría 2005)